

بِسْمِ اللّٰهِ الرَّحْمٰنِ الرَّحِیْمِ

اَللّٰهُمَّ صَلِّ عَلٰی مُحَمَّدٍ وَّآلِ مُحَمَّدٍ وَّعَجِّلْ فَرَجَهُمْ

## زیست شناسی (۱)

رشته علوم تجربی

پایه دهم

دوره دوم متوسطه



رایگان

# شب امتحان

زیست دهم

ویدیوهای  
شب امتحان

رپیتیج

دانلود جزوات  
شب امتحان

سرپرست یار بگیا

موسسه رپیتیج | زیست دکتر الهه بنام | رتبه ۳۷ کنکور تجربی و پزشکی دانشگاه شهید بهشتی

۱	<b>فصل ۱- دنیای زنده</b>
۲	گفتار ۱. زیست‌شناسی چیست؟
۷	گفتار ۲. گسترهٔ حیات
۱۱	گفتار ۳. یاخته و بافت در بدن انسان
۱۷	<b>فصل ۲- گوارش و جذب مواد</b>
۱۸	گفتار ۱. ساختار و عملکرد لولهٔ گوارش
۲۵	گفتار ۲. جذب مواد و تنظیم فعالیت دستگاه گوارش
۳۰	گفتار ۳. تنوع گوارش در جانداران
۳۳	<b>فصل ۳- تبادلات گازی</b>
۳۴	گفتار ۱. سازوکار دستگاه تنفس در انسان
۴۰	گفتار ۲. تهویهٔ ششی
۴۵	گفتار ۳. تنوع تبادلات گازی
۴۷	<b>فصل ۴- گردش مواد در بدن</b>
۴۸	گفتار ۱. قلب
۵۵	گفتار ۲. رگ‌ها
۶۱	گفتار ۳. خون
۶۵	گفتار ۴. تنوع گردش مواد در جانداران
۶۹	<b>فصل ۵- تنظیم اسمزی و دفع مواد زائد</b>
۷۰	گفتار ۱. هم‌ایستایی و کلیه‌ها
۷۳	گفتار ۲. تشکیل ادرار و تخلیهٔ آن
۷۶	گفتار ۳. تنوع دفع و تنظیم اسمزی در جانداران
۷۹	<b>فصل ۶- از یاخته تا گیاه</b>
۸۰	گفتار ۱. ویژگی‌های یاختهٔ گیاهی
۸۶	گفتار ۲. سامانهٔ بافتی
۹۰	گفتار ۳. ساختار گیاهان
۹۷	<b>فصل ۷- جذب و انتقال مواد در گیاهان</b>
۹۸	گفتار ۱. تغذیهٔ گیاهی
۱۰۲	گفتار ۲. جانداران مؤثر در تغذیهٔ گیاهی
۱۰۵	گفتار ۳. انتقال مواد در گیاهان



## فصل ۱

# دنیای زنده

پروانه‌های موناک یکی از شگفت‌انگیزترین مهاجرت‌ها را به نمایش می‌گذارند. جمعیت این پروانه‌ها هر سال هزاران کیلومتر را از مکزیک تا جنوب کانادا و بالعکس می‌پیماید. چگونه پروانه‌های موناک مسیر خود را پیدا می‌کنند و راه را به اشتباه نمی‌روند؟ زیست‌شناسان پس از سال‌ها پژوهش، به‌تازگی این معما را حل کرده‌اند. آنان در بدن پروانه موناک، یاخته‌های عصبی (نورون‌هایی) یافته‌اند که پروانه‌ها با استفاده از آنها، جایگاه خورشید در آسمان و جهت مقصد را تشخیص می‌دهند و به‌سوی آن پرواز می‌کنند.

آیا علم زیست‌شناسی قادر است همه رازهای حیات را بیابد؟ زیست‌شناسان علاوه بر تلاش برای پی‌بردن به رازهای آفرینش، سعی می‌کنند یافته‌های خود را در بهبود زندگی انسان به کار برند. موجودات زنده چه ویژگی‌هایی دارند که آنها را از موجودات غیرزنده متمایز می‌کند. در این فصل به پاسخ چنین پرسش‌هایی می‌پردازیم.

← به‌خاطر فصل ۳۶

← جای‌تالی‌کردن کتاب

← تعبیر

← معرفی





- چگونه می‌توان گیاهانی پرورش داد که در مدتی کوتاه‌تر، مواد غذایی بیشتری تولید کنند؟
  - چرا باید تنوع زیستی حفظ شود؟ چرا باید حیات وحش حفظ شود؟
  - چرا بعضی از یاخته‌های بدن انسان سرطانی می‌شوند؟ چگونه می‌توان یاخته‌های سرطانی را در مراحل اولیه سرطانی شدن شناسایی و نابود کرد؟
  - چگونه می‌توان سوخت‌های زیستی مانند الکل را جانشین سوخت‌های فسیلی، مانند مواد نفتی کرد؟
  - چگونه می‌توان از بیماری‌های ارثی، پیشگیری، و یا آنها را درمان کرد؟
- اینها فقط چند پرسش از میان انبوه پرسش‌هایی است که زیست‌شناسان تلاش می‌کنند پاسخ‌های آنها را بیابند تا علاوه بر پی بردن به رازهای آفرینش، به حل مسائل و مشکلات زندگی انسان امروزی نیز کمک کنند و در این راه به موفقیت‌هایی هم رسیده‌اند. زیست‌شناسی، شاخه‌ای از علوم تجربی است که به بررسی علمی جانداران و فرایندهای زیستی می‌پردازد.

## فعالیت ۱

یک روزنامه خبری معمولی تهیه کنید. خبرهای مربوط به زیست‌شناسی را انتخاب کنید (برای تعیین خبرهای مربوط به زیست‌شناسی از معلم خود کمک بخواهید).

در روزنامه‌ای که انتخاب کرده‌اید، چند درصد از خبرها به زیست‌شناسی مربوط است؟ از این خبرها، چند خبر خوب و چند خبر بد هستند؟

می‌توانید به جای روزنامه از وبگاه‌های خبری در بازه زمانی خاصی استفاده و درصد خبرهای زیستی آن را پیدا کنید.



## محدوده علم زیست‌شناسی

امروزه بسیاری از بیماری‌ها مانند بیماری قند و افزایش فشارخون که حدود صد سال پیش به مرگ منجر می‌شدند، مهار شده‌اند و به علت روش‌های درمانی و داروهای جدید، دیگر مرگ‌آور نیستند. ممکن است با مشاهده پیشرفت‌ها و آثار علم زیست‌شناسی، این تصور در ذهن ما شکل بگیرد که این علم به اندازه‌ای توانا و گسترده است که می‌تواند به همه پرسش‌های انسان پاسخ دهد و همه مشکلات زندگی ما را حل کند؛ درحالی که این طور نیست. به‌طور کلی علم تجربی، محدودیت‌هایی دارد و نمی‌تواند به همه پرسش‌های ما پاسخ دهد و از حل برخی مسائل بشری ناتوان است.

دانشمندان و پژوهشگران علوم تجربی فقط در جست‌وجوی علت‌های پدیده‌های طبیعی و قابل مشاهده‌اند. مشاهده، اساس علوم تجربی است؛ بنابراین، در زیست‌شناسی، فقط ساختارها و یا

فرایندهایی را بررسی می‌کنیم که برای ما به طور مستقیم یا غیر مستقیم قابل مشاهده و اندازه‌گیری اند. پژوهشگران علوم تجربی نمی‌توانند دربارهٔ زشتی و زیبایی، خوبی و بدی، ارزش‌های هنری و ادبی نظر بدهند.

## فعالیت ۲

مجری یک برنامهٔ تلویزیونی گفته است «زیست‌شناسان ثابت کرده‌اند که شیر، مایعی خوشمزه است». این گفته درست است یا نادرست؟ **نادرست.**

## زیست‌شناسی نوین

۱. علم ندری
۲. گردش بین‌رشته‌ای
۳. فناوری‌های نوین
۴. اخلاق زیستی

امروزه زیست‌شناسی ویژگی‌هایی دارد که آن را به رشته‌ای مترقی، توانا، پویا و امیدبخش تبدیل کرده است. در ادامه به این ویژگی‌ها می‌پردازیم.

**کل‌نگری:** جورچینی (پازلی) را در نظر بگیرید که از قطعات بسیار زیادی تشکیل شده است. ممکن است هر یک از قطعات آن به تنهایی بی‌معنی به نظر آید؛ اما اگر قطعه‌های آن را یکی یکی در جای درست در کنار همدیگر قرار دهیم، مشاهده می‌کنیم که اجزای جورچین، به تدریج نمایی بزرگ، کلی و معنی‌دار پیدا می‌کنند و تصویری از شیئی آشنا به ما نشان می‌دهند.

پیکر هر یک از جانداران نیز از اجزای بسیاری تشکیل شده است. هر یک از این اجزا، بخشی از یک سامانهٔ بزرگ را تشکیل می‌دهد که در نمای کلی برای ما معنی پیدا می‌کند. بنابراین، جانداران را نوعی سامانه می‌دانند که اجزای آن باهم ارتباط دارند؛ به همین علت ویژگی‌های سامانه را نمی‌توان فقط از طریق مطالعهٔ اجزای سازندهٔ آن توضیح داد و ارتباط بین اجزا نیز مانند خود اجزا در تشکیل جاندار، مؤثر و کل سامانه، چیزی بیشتر از مجموع اجزای آن است.

**نگرش بین‌رشته‌ای:** زیست‌شناسان امروزی برای شناخت هر چه بیشتر سامانه‌های زنده از اطلاعات رشته‌های دیگر نیز کمک می‌گیرند؛ مثلاً برای بررسی ژن‌های جانداران، علاوه بر اطلاعات زیست‌شناختی، از فنون و مفاهیم مهندسی، علوم رایانه، آمار و بسیاری رشته‌های دیگر هم استفاده می‌کنند.

**فناوری‌های نوین:** این فناوری‌ها نقش مهمی در پیشرفت علم زیست‌شناسی داشته و دارند. در ادامه به نمونه‌هایی از این فناوری‌ها می‌پردازیم.

**فناوری‌های اطلاعاتی و ارتباطی:** امروزه بیشتر از هر زمان دیگر به جمع‌آوری، بایگانی و تحلیل اطلاعات حاصل از پژوهش‌های زیست‌شناختی نیاز داریم؛ دستاوردها و تحولات بیست‌سالهٔ اخیر فناوری اطلاعات و ارتباطات در پیشرفت زیست‌شناسی، تأثیر بسیاری داشته است. این فناوری‌ها امکان انجام محاسبات را در کوتاه‌ترین زمان ممکن فراهم کرده‌اند (شکل ۱).

### بیشتر بدانید

#### زیست‌شناسی مصنوعی

زیست‌شناسی مصنوعی موضوع‌های مختلفی، مانند زیست‌فناوری، زیست‌شناسی مولکولی، زیست‌شناسی سامانه‌ها، مهندسی رایانه و مهندسی ژنتیک را به هم مرتبط می‌کند. متخصصان این علم می‌کوشند سامانه‌هایی طراحی و اجرا کنند که به‌طور طبیعی یافت نمی‌شوند. طراحی و تولید آنزیم‌هایی با کارایی بهینه و کاربرد آنها مثلاً برای تولید مواد پاک‌کننده، یک نمونه از کاربردهای این رشته است. رعایت اخلاق زیستی در زیست‌شناسی مصنوعی، اهمیت فراوان دارد.

① فناوری‌های نوین

② مهندسی زیستی

قیمت ↑  
اندازه ↑  
ظرفیت ↓

قیمت ↓  
اندازه ↓  
ظرفیت ↑



شکل ۱- راست: انتقال حافظه ۵ مگابایتی شرکت آی بی ام، پیشرفته‌ترین سخت افزار روز جهان در سال ۱۹۵۶؛ این حافظه را از نظر اندازه، ظرفیت و قیمت با حافظه‌های امروزی مقایسه کنید. چپ: یک حافظه ۲ ترابایتی امروزی

**مهندسی ژنتیک:** مدت هاست که زیست‌شناسان می‌توانند با استفاده از مهندسی ژنتیک در جانداران تغییر ایجاد کنند. **مهندسی ژنتیک** مجموعه‌ای از روش‌ها و فنون آزمایشگاهی است که به منظور تغییر در محتوای دنا جانداران و ایجاد صفت جدید به کار می‌رود. انتظار نداریم که جانوری مانند بز بتواند پروتئین تار عنکبوت بسازد، اما این کار با استفاده از مهندسی ژنتیک رخ داده است. پژوهشگران توانسته‌اند با انتقال ژن، بزهایی تولید کنند که در شیر آنها این پروتئین ساخته می‌شود که در صورت تجاری شدن تحولی در صنعت رخ خواهد داد. تار عنکبوت از مواد ارزشمند در طبیعت است و می‌تواند کاربردهای وسیعی در صنایع متفاوت داشته باشد.

**اخلاق زیستی:** پیشرفت‌های سریع علم زیست‌شناسی، به ویژه در مهندسی ژنتیک، زمینه سوء استفاده‌هایی را در جامعه فراهم کرده است. **محرمانه بودن اطلاعات ژنی** و نیز **اطلاعات پزشکی افراد و حقوق جانوران** از موضوع‌های اخلاق زیستی هستند. یکی از سوء استفاده‌ها از علم زیست‌شناسی، تولید سلاح‌های زیستی است. چنین سلاحی مثلاً می‌تواند عامل بیماری‌زایی باشد که نسبت به داروهای رایج مقاوم است یا فرآورده‌های غذایی و دارویی با عواقب زیانبار برای افراد باشند. بنابراین وضع قوانین جهانی برای جلوگیری از چنین سوء استفاده‌هایی از علم زیست‌شناسی ضروری است.

سوء استفاده‌های علم زیست‌شناسی = سلاح زیستی

- ① عامل بیماری‌زایی که نسبت به داروهای رایج مقاوم است
- ② فرآورده‌های غذایی یا دارویی با عواقب زیانبار

- ① تأمین غذای سالم و کافی
- ② حفاظت از بیماران، کودکان، سالمندان و بیماران خاص
- ③ تأمین انرژی‌های تجدیدپذیر
- ④ سلامت درمان بیماران

### \* زیست‌شناسی در خدمت انسان

امروزه با مسائل فراوانی در زمینه‌های متفاوت مواجه هستیم. زیست‌شناسی به حل این مسائل چه کمکی می‌تواند بکند؟ در ادامه مروری بر نقش زیست‌شناسی در حل این مسائل داریم.

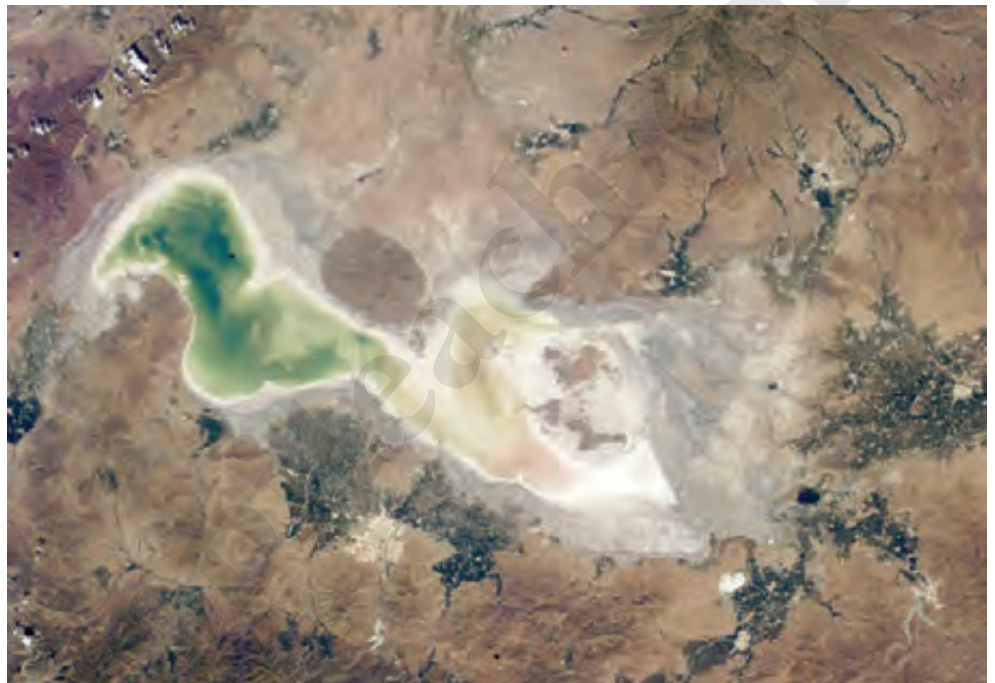
① **تأمین غذای سالم و کافی:** گفته می‌شود که هم اکنون حدود یک میلیارد نفر در جهان از گرسنگی و سوء تغذیه رنج می‌برند؛ چگونه غذای سالم و کافی برای جمعیت‌های رو به افزایش انسانی فراهم کنیم؟

می‌دانیم غذای انسان به طور مستقیم یا غیرمستقیم از گیاهان به دست می‌آید؛ پس شناخت بیشتر گیاهان یکی از راه‌های تأمین غذای بیشتر و با مواد مغذی بیشتر است. از راه‌های افزایش کمیت و کیفیت غذای انسان، شناخت روابط گیاهان و محیط زیست است. گیاهان مانند همه جانداران دیگر در محیطی پیچیده، شامل عوامل غیرزنده مانند دما، رطوبت، نور

و عوامل زنده شامل باکتری‌ها، قارچ‌ها، حشرات و مانند آنها رشد می‌کنند و محصول می‌دهند. بنابراین، شناخت بیشتر تعامل‌های سودمند یا زیانمند بین این عوامل و گیاهان، به افزایش محصول کمک می‌کند.

② **حفاظت از بوم‌سازگان‌ها، ترمیم و بازسازی آنها:** انسان، جزئی از دنیای زنده است و لذا نمی‌تواند بی‌نیاز و جدا از موجودات زنده دیگر و در تنهایی به زندگی ادامه دهد. به‌طورکلی منابع و سودهایی را که هر بوم‌سازگان در بر دارد، **خدمات بوم‌سازگان** می‌نامند. میزان خدمات هر بوم‌سازگان به میزان تولیدکنندگان آن بستگی دارد. پایدار کردن بوم‌سازگان‌ها به طوری که حتی در صورت تغییر اقلیم، تغییر چندانی در مقدار تولیدکنندگی آنها روی ندهد، موجب ارتقای کیفیت زندگی انسان می‌شود.

شکل ۲- یکی از بوم‌سازگان‌های آسیب‌دیده ایران، دریاچه ارومیه است.



### بیشتر بدانید

#### دریاچه ارومیه

دریاچه ارومیه بزرگ‌ترین دریاچه داخلی ایران است و در سال ۱۳۵۲ در فهرست پارک‌های ملی ایران به ثبت رسیده است. پارک ملی دریاچه ارومیه از زیستگاه‌های طبیعی ایران است. بررسی تصاویر ماهواره‌ای نشان می‌دهد که این دریاچه تا سال ۱۳۹۴ مقدار زیادی از مساحت خود را از دست داده است. خشکسالی، حفر بی‌حساب چاه‌های کشاورزی در اطراف آن، بی‌توجهی به قوانین طبیعت، احداث بزرگراه روی دریاچه، استفاده غیرعلمی از آب‌های رودخانه‌هایی که به این دریاچه می‌ریزند و سدسازی در مسیر این رودها، از عوامل این خشکی هستند.

دریاچه ارومیه چندین سال است که در خطر خشک شدن قرار گرفته است. زیست‌شناسان کشورمان با استفاده از اصول علمی بازسازی بوم‌سازگان‌ها، راهکارهای لازم را برای احیای آن ارائه کرده‌اند و امید دارند که در آینده از نابودی این میراث طبیعی جلوگیری کنند (شکل ۲).

③ **قطع درختان جنگل‌ها برای استفاده از چوب یا زمین جنگل، مسئله محیط‌زیستی امروز جهان** است. پژوهش‌ها نشان داده‌اند که در سال‌های اخیر، مساحت بسیار گسترده‌ای از جنگل‌های ایران و جهان تخریب و بی‌درخت شده‌اند، از بین رفتن جنگل‌ها پیامدهای بسیار بدی برای سیاره زمین دارد. تغییر آب‌وهوا، سیل، کاهش تنوع زیستی و فرسایش خاک از آن جمله‌اند.

③ **تأمین انرژی‌های تجدیدپذیر:** نیاز مردم جهان به انرژی در حال افزایش است. بیشترین نیاز کنونی جهان به انرژی از منابع فسیلی، مانند نفت، گاز و بنزین تأمین می‌شود؛ اما می‌دانیم که سوخت‌های فسیلی موجب افزایش کربن دی‌اکسید جو، آلودگی هوا و درنهایت باعث گرمایش زمین



## بیشتر بدانید

### نانوفناوری در خدمت بینایی انسان

بیماری تحلیل شبکیه چشم، یکی از علت‌های نابینایی کهن سالان است. در این بیماری که ممکن است از ۶۵ سالگی به بعد در افراد ظاهر شود، یاخته‌های حساس به نور در شبکیه به تدریج از بین می‌روند، یا نمی‌توانند به درستی کار کنند. برای کمک به این بیماران، شبکیه مصنوعی ساخته شده است. می‌توان عصب‌هایی را که از یاخته‌های عصبی مسئول بینایی در شبکیه خارج می‌شوند و به مغز می‌روند به ریزتراشه‌هایی شامل مجموعه‌ای از چشم‌های الکترونیکی میکروسکوپی متصل کرد که می‌توانند اثر نور را به پیام عصبی تبدیل کنند، در نتیجه، بیماران که نابینا هستند، می‌توانند اشیا را ببینند و خطوط درشت روزنامه‌ها را بخوانند.

## واژه‌شناسی

### دنا (DNA / دی. ان. ای)

دئو اکسی‌ریبونوکلئیک اسید با نام اختصاری DNA و تلفظ دی.ان.ای شناخته می‌شود. فرهنگستان زبان و ادب فارسی به جای حروف تک‌تک (د) و (ن) و (آ) کلمه «دنا» را معرفی می‌کند که در تلفظ و ترکیب سهل‌تر و خوش‌آوا تر است.

## بیشتر بدانید

### پرهیز از پیش‌داوری

استفاده از تجربه و آزمایش برای بررسی درستی نظریه‌های علمی، تاریخی دیرینه دارد. ابن هیثم دانشمند مسلمان قرن چهارم هجری، شواهد تجربی را لازمه استدلال برای پذیرش نظریه‌های علمی می‌دانست و آنها را با انجام آزمایش و ساختن ابزار مورد بررسی قرار می‌داد. همچنین بر این باور بود که محقق در استخراج نتایج از شواهد تجربی و استدلال عقلی، باید با احتیاط عمل کند. او در مطالعه و انجام تحقیقات بر رعایت انصاف، پرهیز از پیش‌داوری و حقیقت‌جویی تأکید داشت. ابن هیثم براساس همین باور با انجام مشاهده و آزمایش، توصیفی مبتنی بر واقعیت از سازوکار بینایی ارائه داد.

می‌شوند. بدین لحاظ، انسان باید در پی منابع پایدار، مؤثرتر و پاک‌تر انرژی برای کاهش وابستگی به سوخت‌های فسیلی باشد. زیست‌شناسان می‌توانند به بهبود و افزایش تولید سوخت‌های زیستی مانند گازوئیل زیستی که از دانه‌های روغنی به دست می‌آید، کمک کنند.

## فعالیت ۳

اگرچه سوخت‌های فسیلی نیز منشأ زیستی دارند و از تجزیه پیکر

جانداران به وجود آمده‌اند؛ اما امروزه سوخت زیستی به سوخت‌هایی

می‌گویند که از جانداران امروزی به دست می‌آیند. مزایا و زیان‌های سوخت‌های فسیلی و

زیستی را از دید محیط زیستی با هم مقایسه کنید. درباره امکان استفاده از پسماند مزارعی

مانند نیشکر در تهیه سوخت‌های زیستی اطلاعاتی جمع‌آوری کنید و در کلاس ارائه دهید.

④ **سلامت و درمان بیماری‌ها:** به تازگی، روشی برای تشخیص و درمان بیماری‌ها در حال

گسترش است که پزشکی شخصی نام دارد. پزشکان در پزشکی شخصی برای تشخیص و درمان

بیماری‌ها علاوه بر بررسی وضعیت بیمار، با بررسی اطلاعاتی که در دنا (DNA) هر فرد وجود دارد،

روش‌های درمانی و دارویی خاص هر فرد را طراحی می‌کنند.

## فعالیت ۴

با مراجعه به منابع معتبر درباره زمینه‌های فعالیت زیست‌شناسان در

ایران و جهان اطلاعاتی جمع‌آوری و در کلاس ارائه دهید.

تعریف حیات بسیار دشوار است و شاید حتی غیرممکن باشد. در علم زیست‌شناسی به جای تعریف حیات، ویژگی‌های آن و یا ویژگی‌های جانداران را بررسی می‌کنیم. گستره حیات زمینی از یاخته شروع می‌شود و با زیست کره پایان می‌یابد.

جانداران همه این هفت ویژگی زیر را باهم دارند:

① **نظم و ترتیب:** یکی از ویژگی‌های جالب حیات، سطوح سازمان‌یابی آن است (شکل ۳). همه جانداران، سطحی از سازمان‌یابی دارند و منظم‌اند.

② **هم‌ایستایی (هومئوستازی):** محیط جانداران همواره در تغییر است؛ اما جاندار می‌تواند وضع درونی پیکر خود را در محدوده ثابتی نگه دارد؛ مثلاً وقتی سدیم خون افزایش می‌یابد، دفع آن از طریق ادرار زیاد می‌شود. مجموعه اعمالی را که برای پایدار نگه داشتن وضعیت درونی جاندار انجام می‌شود **هم‌ایستایی (هومئوستازی)** می‌نامند.

③ **رشد و نمو:** جانداران رشد و نمو می‌کنند. رشد به معنی بزرگ شدن و شامل افزایش برگشت‌ناپذیر ابعاد یا تعداد یاخته‌هاست. نمو به معنی عبور از مرحله‌ای به مرحله دیگری از زندگی است؛ مثلاً تشکیل گل در گیاه، نمونه‌ای از نمو است.

④ **فرایند جذب و استفاده از انرژی:** جانداران انرژی می‌گیرند؛ از آن برای انجام فعالیت‌های زیستی خود استفاده می‌کنند و بخشی از آن را به صورت گرما از دست می‌دهند؛ مثلاً گنجشک غذا می‌خورد و از انرژی آن برای گرم کردن بدن و نیز برای پرواز و جست‌وجوی غذا استفاده می‌کند.

⑤ **تولیدمثل:** جانداران موجوداتی کم و بیش شبیه خود را به وجود می‌آورند. یوزپلنگ همیشه از یوزپلنگ زاده می‌شود.

⑥ **پاسخ به محیط:** همه جانداران به محرک‌های محیطی پاسخ می‌دهند؛ مثلاً ساقه گیاهان به سمت نور خم می‌شود.

⑦ **سازش با محیط:** این ویژگی باعث می‌شود جمعیتی از جانداران با محیطی که در آن زندگی می‌کنند، متناسب و در آن ماندگار باشند؛ مثلاً گیاهانی که بومی مناطق خشک هستند، برای حفظ آب، برگ‌هایی با پوستک ضخیم دارند. مثال دیگر موهای سفید خرس قطبی است که به استتار این جانور در محیط برفی کمک می‌کند.



### یادآوری تعریف گونه

همان طور که می‌دانید گونه به گروهی از جانداران می‌گویند که به هم شبیه‌اند و می‌توانند از طریق تولیدمثل زاده‌هایی شبیه خود با قابلیت زنده ماندن و تولید مثل به وجود آورند.

شکل ۳- سطوح سازمان‌یابی حیات

- ۱- یاخته پایین‌ترین سطح سازمان‌یابی حیات است. همه جانداران از یاخته تشکیل شده‌اند.
- ۲- تعدادی یاخته یک بافت را به وجود می‌آورند.
- ۳- هر اندام از چند بافت مختلف تشکیل می‌شود؛ مانند استخوانی که در اینجا نشان داده شده است.
- ۴- هر دستگاه از چند اندام تشکیل شده است؛ مثلاً دستگاه حرکتی از ماهیچه‌ها و استخوان‌ها تشکیل شده است.
- ۵- جاندارانی مانند این گوزن، فردی از جمعیت گوزن‌هاست.
- ۶- افراد یک گونه که در زمان و مکانی خاص زندگی می‌کنند، یک جمعیت را به وجود می‌آورند.
- ۷- جمعیت‌های گوناگونی که با هم تعامل دارند، یک اجتماع را به وجود می‌آورند.
- ۸- عوامل زنده (اجتماع) و غیرزنده محیط و تأثیرهایی که بر هم می‌گذارند، بوم‌سازگان را می‌سازند.
- ۹- زیست‌بوم از چند بوم‌سازگان تشکیل می‌شود که از نظر اقلیم (آب و هوا) و پراکندگی جانداران مشابه‌اند.
- ۱۰- زیست‌کره شامل همه زیست‌بوم‌های زمین است.

### مولکول‌های زیستی

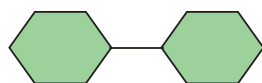
کربوهیدرات‌ها، لیپیدها، پروتئین‌ها و نوکلئیک‌اسیدها چهار گروه اصلی مولکول‌های تشکیل‌دهنده یاخته‌اند و در جانداران ساخته می‌شوند. این مولکول‌ها را مولکول‌های زیستی می‌نامند. در ادامه به بررسی آنها می‌پردازیم.

## کربوهیدرات‌ها

این مولکول‌ها از سه عنصر کربن (C)، هیدروژن (H) و اکسیژن (O) ساخته شده‌اند.

**مونوساکاریدها** ساده‌ترین کربوهیدرات‌ها هستند. گلوکز و فروکتوز مونوساکاریدهایی با شش

کربن‌اند. ریبوز مونوساکاریدی با پنج کربن است (شکل ۴).



مالتوز

شکل ۵- مالتوز نوعی دی ساکارید است.



ریبوز



گلوکز

شکل ۴- مونوساکارید واحد ساختاری قندهاست.

**دی ساکاریدها** از ترکیب دو مونوساکارید تشکیل می‌شوند. شکر و قندی که می‌خوریم،

دی ساکاریدی به نام ساکارز هستند. ساکارز از پیوند بین گلوکز<sup>①</sup> و فروکتوز<sup>②</sup> تشکیل می‌شود. مالتوز

دی ساکارید دیگری است که از دو گلوکز تشکیل می‌شود. این قند در جوانه گندم و جو وجود دارد

(شکل ۵). لاکتوز دی ساکارید دیگری است که به قند شیر نیز معروف است.

**پلی ساکاریدها** از ترکیب چندین مونوساکارید ساخته می‌شوند. نشاسته، سلولز و گلیکوژن

پلی ساکاریدند. این پلی ساکاریدها از تعداد فراوانی مونوساکارید گلوکز تشکیل شده‌اند؛ مثلاً نشاسته

در سیب زمینی و غلات وجود دارد. آیا روش تشخیص نشاسته را به یاد می‌آورید؟ **محلول آیودل**

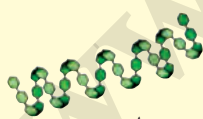
سلولز از پلی ساکاریدهای مهم در طبیعت است. سلولز ساخته شده در گیاهان در کاغذسازی و

تولید انواعی از پارچه‌ها به کار می‌رود.

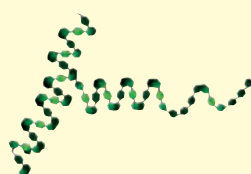
### بیشتر بدانید



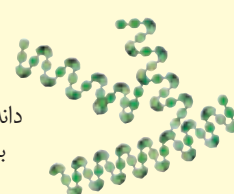
دانه‌های نشاسته در سیب زمینی



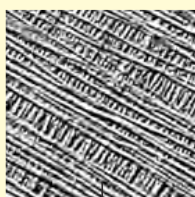
نشاسته



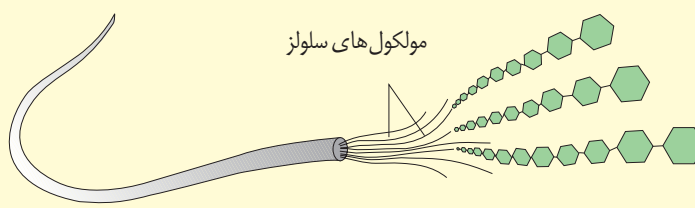
دانه‌های گلیکوژن در بافت ماهیچه‌ای



گلیکوژن



دیواره یاخته‌ای در گیاه



مولکول‌های سلولز

سه پلی ساکارید نشاسته، گلیکوژن و سلولز



گلیکوژن در جانوران و قارچ‌ها ساخته می‌شود. این پلی ساکارید در کبد و ماهیچه وجود دارد و منبع ذخیره گلوکز در جانوران است.

## لیپیدها

این ترکیبات نیز از سه عنصر کربن، هیدروژن و اکسیژن ساخته شده‌اند؛ گرچه نسبت این عناصر در لیپیدها با نسبت آنها در کربوهیدرات‌ها فرق می‌کند. در ادامه با برخی لیپیدها آشنا می‌شویم.

**تری گلیسریدها** از انواع لیپیدها هستند. هر تری گلیسرید از یک مولکول گلیسرول و سه اسید چرب تشکیل شده است (شکل ۶- الف). روغن‌ها و چربی‌ها انواعی از تری گلیسریدها هستند. تری گلیسریدها در ذخیره انرژی نقش مهمی دارند. انرژی تولید شده از یک گرم تری گلیسرید حدود دو برابر انرژی تولید شده از یک گرم کربوهیدرات است.

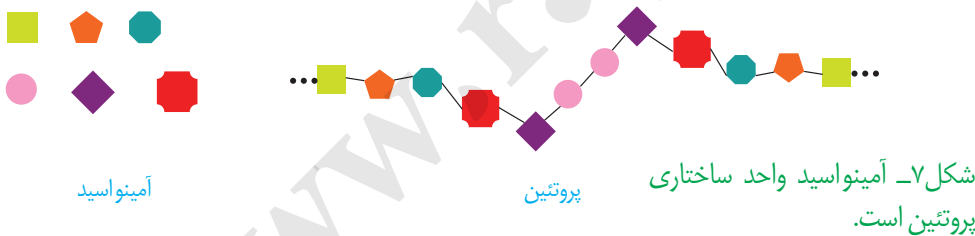
**فسفولیپیدها** گروه دیگری از لیپیدها و بخش اصلی تشکیل دهنده غشای یاخته‌ای هستند. ساختار فسفولیپیدها شبیه تری گلیسریدها است، با این تفاوت که مولکول گلیسرول در فسفولیپیدها به دو اسید چرب و یک گروه فسفات متصل می‌شود (شکل ۶- ب).

**کلسترول** لیپید دیگری است که در ساخت غشای یاخته‌های جانوری و نیز انواعی از هورمون‌ها شرکت می‌کند.

لیپیدها که در غشای یاخته‌های جانوری به کار می‌روند: ① فسفولیپیدها  
② کلسترولها

## پروتئین‌ها

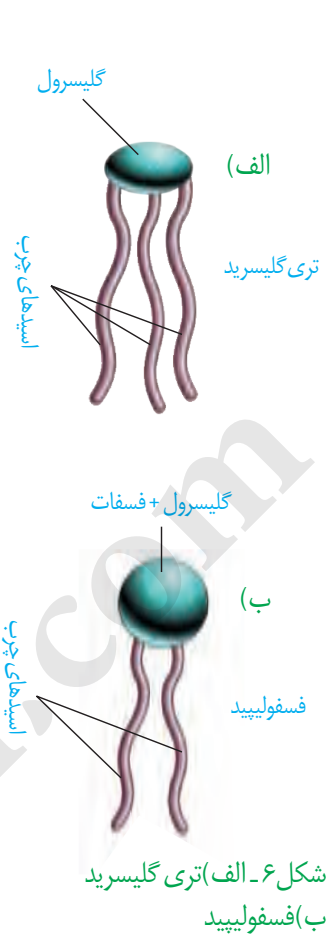
این مولکول‌ها علاوه بر کربن، هیدروژن و اکسیژن، نیتروژن (N) نیز دارند. پروتئین‌ها از به هم پیوستن واحدهایی به نام آمینواسید، تشکیل می‌شوند (شکل ۷).



پروتئین‌ها کارهای متفاوتی انجام می‌دهند. انقباض ماهیچه، انتقال مواد در خون و کمک به عبور مواد از غشای یاخته و عملکرد آنزیمی از کارهای پروتئین‌هاست. آنزیم‌ها مولکول‌های پروتئینی‌اند که سرعت واکنش‌های شیمیایی را افزایش می‌دهند.

## نوکلئیک اسیدها

این مولکول‌ها علاوه بر کربن، هیدروژن و اکسیژن، نیتروژن و فسفر نیز دارند. مولکول دنا (DNA) که در سال‌های قبل با آن آشنا شده‌اید، یک نوع نوکلئیک اسید است. اطلاعات وراثتی در دنا ذخیره می‌شود (شکل ۸).



شکل ۶- الف) تری گلیسرید  
ب) فسفولیپید



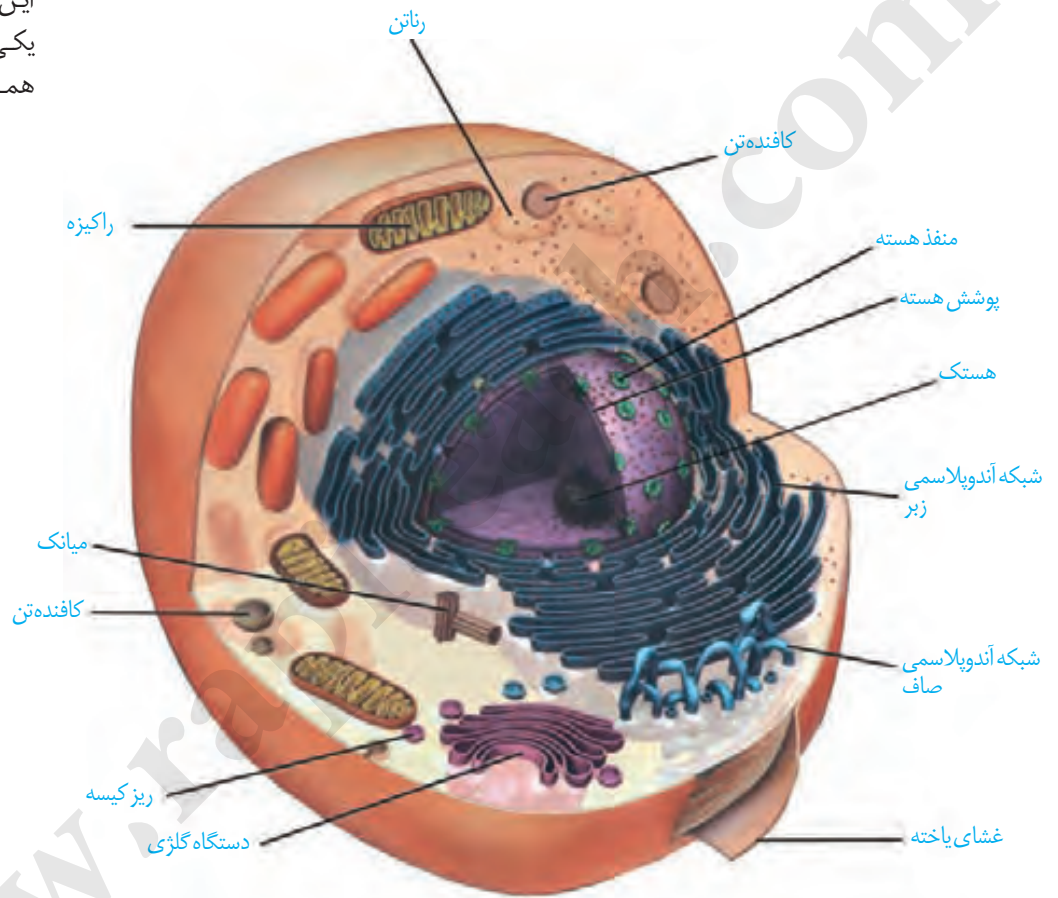
شکل ۸- دنا

### واژه‌شناسی

#### یاخته (Cell / سلول)

به واحد ساختاری و کارکردی جانداران سلول گفته می‌شود. کلمه سلول به معنای خانه است. برای این کلمه، یاخته انتخاب شده که یکی از معانی آن در لغت‌نامه دهخدا همان خانه است.

\* [یاخته، واحد ساختار و عملکرد در جانداران است] در شکل ۹ بخش‌های تشکیل دهنده یک یاخته جانوری را می‌بینید. هر یک از بخش‌های یاخته چه کاری انجام می‌دهند؟ می‌توان به سادگی گفت که این یاخته از سه بخش هسته، سیتوپلاسم و غشا تشکیل شده است. (یوکاریوتی)



شکل ۹- یاخته جانوری و اندامک‌های آن:

رانتن (ریبوزوم): کار آن ساختن پروتئین است.

شبکه آندوپلاسمی: شبکه‌ای از لوله‌ها و کیسه‌ها که در سراسر سیتوپلاسم گسترش دارند و بر دو نوع زیر (دارای رانتن) و صاف (بدون رانتن) است. شبکه آندوپلاسمی زیر در ساختن پروتئین‌ها و شبکه آندوپلاسمی صاف در ساختن لیپیدها نقش دارد.

دستگاه گلزی: از کیسه‌هایی تشکیل شده است که روی هم قرار می‌گیرند. در بسته‌بندی مواد و ترشح آنها به خارج از یاخته نقش دارد.

راکیزه (میتوکندری): دو غشا دارد و کار آن تأمین انرژی برای یاخته است.

کافنده تن (لیبوزوم): کیسه‌ای است که انواعی از آنزیم‌ها برای تجزیه مواد دارد.

میانک (سانتریول): ساختار استوانه‌ای شکلی است که در سلول به تعداد دو عدد عمود برهم دیده می‌شود و نقش آنها در تقسیم سلولی است.

ریز کیسه (وزیکول): کیسه‌ای است که در جابه‌جایی مواد در یاخته نقش دارد.

شکل آندوپلاسمی  
زیر: رانتن دارد - ساخت پروتئین  
صاف: رانتن ندارد - ساخت لیپید  
+ کیسه‌ها از لوله‌ها

## هسته

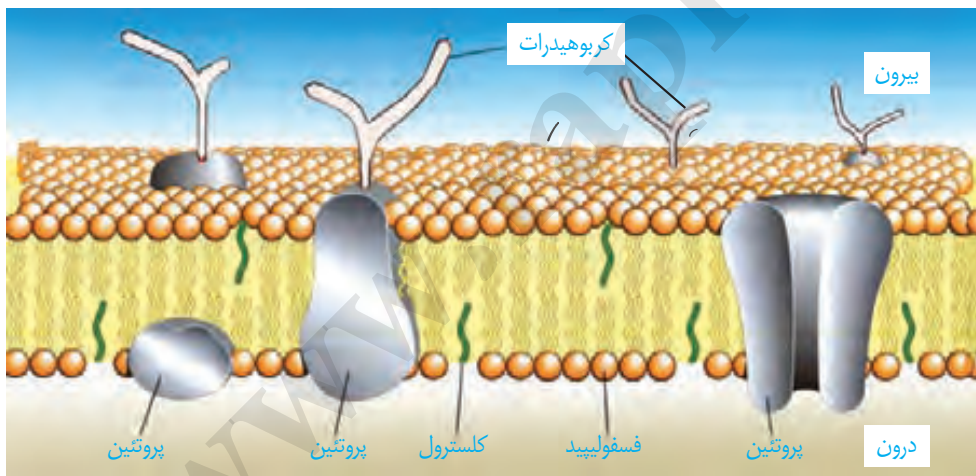
هسته شکل، اندازه و کاریخته را مشخص و فعالیت‌های آن را کنترل می‌کند. در هسته، دنا قرار دارد. دنا دارای اطلاعات لازم برای تعیین صفات است. هسته پوششی دو لایه (غشای داخلی، غشای بیرونی) دارد. در این پوشش منافذی وجود دارند که از طریق آنها ارتباط بین هسته و سیتوپلاسم برقرار می‌شود. ساختار کروی شکلی در هسته دیده می‌شود که هسته نام دارد. هسته در ساختن رناتن نقش دارد.

## سیتوپلاسم

سیتوپلاسم فاصله بین غشای یاخته و هسته را پر می‌کند. سیتوپلاسم از اندامک‌ها و ماده زمینه تشکیل شده است. ماده زمینه شامل آب و مواد دیگر است. هر یک از اندامک‌ها در سیتوپلاسم کار ویژه‌ای دارند (شکل ۹). در سال‌های بعد با بعضی از این اندامک‌ها بیشتر آشنا می‌شوید.

## غشای یاخته‌ای

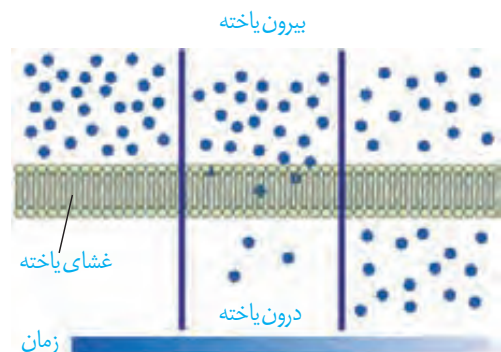
اطراف یاخته را غشای یاخته‌ای احاطه کرده است. این غشا مرز بین درون یاخته و بیرون آن است. مواد گوناگون برای ورود به یاخته یا خروج از آن باید از این غشا عبور کنند. غشای یاخته، نفوذپذیری انتخابی یا تراوایی نسبی دارد؛ یعنی فقط برخی از مواد می‌توانند از آن عبور کنند. غشای یاخته از دو لایه مولکول‌های فسفولیپید تشکیل شده است که در آن مولکول‌های پروتئین و کلسترول قرار دارند. همچنین انواعی از کربوهیدرات‌ها به مولکول‌های فسفولیپیدی و پروتئینی متصل‌اند (شکل ۱۰). این ترکیبات را به ترتیب گلیکولیپید و گلیکوپروتئین نامیده‌اند.



شکل ۱۰- غشای یاخته

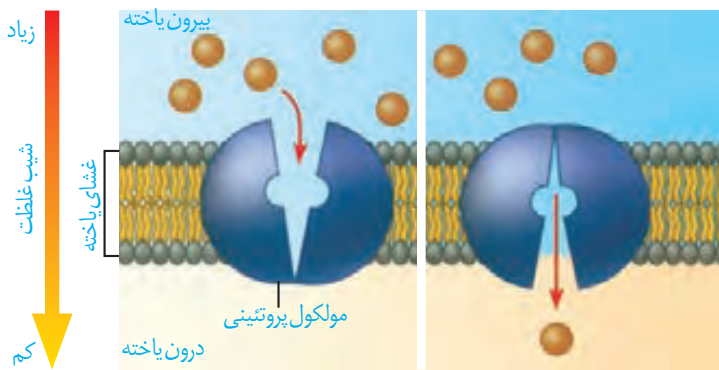
## ورود مواد به یاخته و خروج از آن

**انتشار ساده:** جریان مولکول‌ها از جای پر غلظت به جای کم غلظت (در جهت شیب غلظت) انتشار نام دارد. نتیجه نهایی انتشار هر ماده، یکسان شدن غلظت آن در محیط است. مولکول‌ها به دلیل داشتن انرژی جنبشی می‌توانند منتشر شوند. بنابراین در صورتی که مواد به روش انتشار از غشا عبور کنند، یاخته انرژی مصرف نمی‌کند. مولکول‌هایی مانند اکسیژن و کربن دی‌اکسید با این روش از غشا عبور می‌کنند (شکل ۱۱).



شکل ۱۱- انتشار ساده

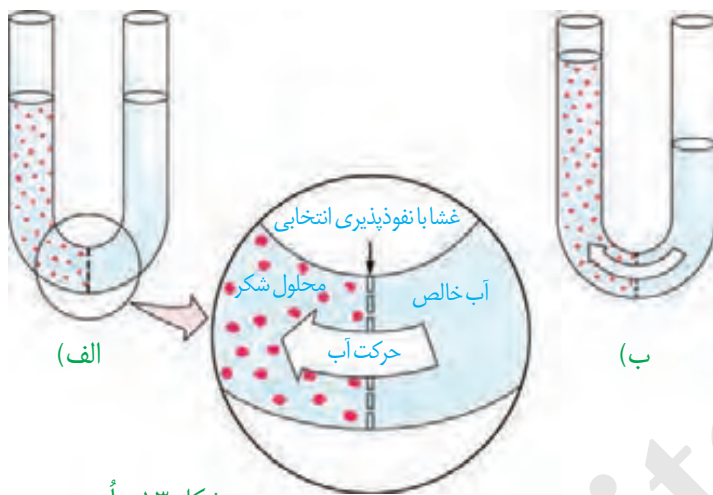




شکل ۱۲- انتشار تسهیل شده

**انتشار تسهیل شده:** در این روش پروتئین های غشا،

انتشار مواد را تسهیل می کنند و مواد را در جهت شیب غلظت آنها، از غشا عبور می دهند (شکل ۱۲).



شکل ۱۳- اُسمز

**گذرندگی (اُسمز):** شکل ۱۳ را ببینید. در یک طرف

غشای نازکی که نفوذپذیری انتخابی یا تراوایی نسبی دارد، آب خالص و در طرف دیگر آن، محلول شکر وجود دارد. حجم مواد در دو طرف غشا یکسان است. فقط مولکول های آب می توانند از غشا عبور کنند؛ در این حالت، تعداد مولکول های آب در واحد حجم، در سمت راست بیشتر است و این مولکول ها بیشتر به سمت چپ منتشر می شوند. [به انتشار آب از غشایی با تراوایی نسبی، اُسمز می گویند.]

فشار لازم برای توقف کامل اُسمز، **فشار اُسمزی محلول**

نام دارد. هرچه تفاوت تعداد مولکول های آب در واحد حجم، در دو سوی غشا بیشتر باشد، فشار اُسمزی بیشتر است و آب

سریع تر جابه جا می شود. جابه جایی خالص آب از محیطی با فشار اُسمزی کمتر به محیطی با فشار اُسمزی بیشتر است.

همان طور که در شکل می بینید در اثر اُسمز، حجم محلول سمت چپ افزایش می یابد. آیا این پدیده برای یاخته ها در بدن ما هم رخ می دهد؟ آیا ممکن است ورود آب به درون یاخته در اثر اُسمز موجب ترکیدن یاخته های بدن ما شود؟ خیر. فشار اُسمزی مایع اطراف یاخته ها تقریباً مشابه درون آنهاست، در نتیجه آب بیش از حد وارد نمی شود و یاخته ها از خطر تورم و ترکیدن حفظ می شوند.

## فعالیت ۵

الف) در این فعالیت با چگونگی اُسمز از پرده ای با تراوایی نسبی آشنا می شوید.

**وسایل و مواد لازم:** ظرف شیشه ای (یا بشر) با دهانه کوچک، مقداری آب مقطر (یا آب جوشیده سرد شده)، نی نوشابه خوری شفاف، تخم مرغ خام، مقداری خمیر بازی، قاشق فلزی

روش کار:

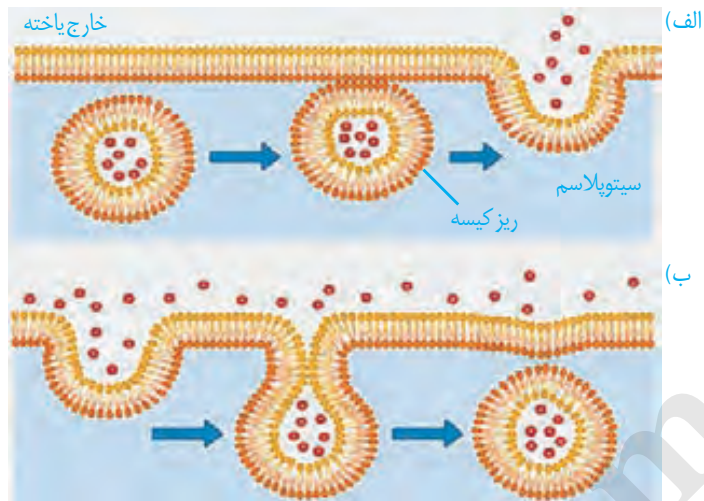
۱-  $\frac{3}{4}$  ظرف شیشه ای را آب بریزید.

۲- با لبه قاشق، به انتهای مدور تخم مرغ آهسته ضربه بزنید و با ناخن تکه کوچکی به اندازه نوک انگشت از پوسته آهکی را جدا کنید. مراقب باشید که پرده نازک زیر پوسته آسیب نبیند.



## واژه‌شناسی

واژه درون‌بری برای آندوسیتوز (endocytosis) و واژه برون‌رانی برای اگزوسیتوز (exocytosis) انتخاب شده‌اند. در آندوسیتوز، آندو به معنای درون و سیتوز به یاخته اشاره می‌کند. اگزو نیز در اگزوسیتوز به معنای بیرون است.



شکل ۱۵- الف) برون‌رانی، ب) درون‌بری

## بافت‌های بدن انسان

می‌دانید بافت‌های بدن انسان را می‌توان به چهار نوع پوششی، پیوندی، ماهیچه‌ای و عصبی دسته‌بندی کرد. در اندام‌ها و دستگاه‌های بدن انواع بافت‌ها به نسبت‌های متفاوت وجود دارند.

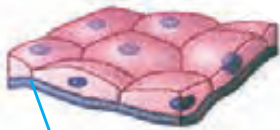
**بافت پوششی:** بافت پوششی، سطح بدن و سطح حفره‌ها و مجاری درون بدن (مانند دهان، معده، روده‌ها و رگ‌ها) را می‌پوشاند. یاخته‌های این بافت، به یکدیگر بسیار نزدیک‌اند و بین آنها فضای بین یاخته‌ای اندکی وجود دارد. در زیر یاخته‌های این بافت، بخشی به نام **غشای پایه** وجود دارد که این یاخته‌ها را به یکدیگر و به بافت‌های زیر آن، متصل نگه می‌دارد. غشای پایه، شبکه‌ای از رشته‌های پروتئینی و گلیکوپروتئینی است. یاخته‌های بافت پوششی به شکل‌های متفاوتی مانند سنگ‌فرشی، مکعبی و استوانه‌ای در یک یا چند لایه سازمان می‌یابند (شکل ۱۶).

**بافت پیوندی:** بافت پیوندی از انواع یاخته‌ها، رشته‌های پروتئینی، مانند رشته‌های کلاژن و رشته‌های کشسان (ارتجاعی) و ماده‌ی زمینه‌ای تشکیل شده است. ماده‌ی زمینه‌ای بافت پیوندی، ممکن است مایع، جامد و یا نیمه جامد باشد. در ادامه به انواع بافت پیوندی می‌پردازیم.

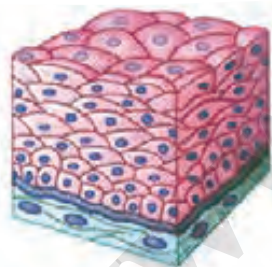
**در بافت پیوندی سست ماده‌ی زمینه‌ای شفاف، بی‌رنگ، چسبنده و مخلوطی از انواع مولکول‌های درشت، مانند گلیکوپروتئین است.** این بافت معمولاً بافت پوششی اپیتلیالی می‌کند. **در بافت پیوندی متراکم میزان رشته‌های کلاژن از بافت پیوندی سست بیشتر، تعداد یاخته‌های آن کمتر و ماده‌ی زمینه‌ای آن نیز اندک است؛ بنابراین مقاومت این بافت از بافت پیوندی سست بیشتر است.** در زردپی و رباط بافت پیوندی متراکم وجود دارد. **بافت چربی** نیز نوعی بافت پیوندی است که در آن یاخته‌های سرشار از چربی فراوان است. این بافت بزرگ‌ترین ذخیره انرژی در بدن است. بافت چربی نقش ضربه‌گیری دارد و به عنوان عایق حرارتی نیز عمل می‌کند. خون، بافت‌های استخوانی و غضروفی، انواع دیگر بافت پیوندی هستند که به تدریج با آنها آشنا می‌شوید.



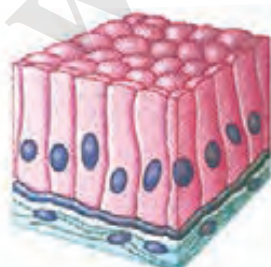
مکعبی یک لایه‌ای گردبزه (نفرون)



غشای پایه  
سنگ‌فرشی یک لایه‌ای (دیواره مویز)



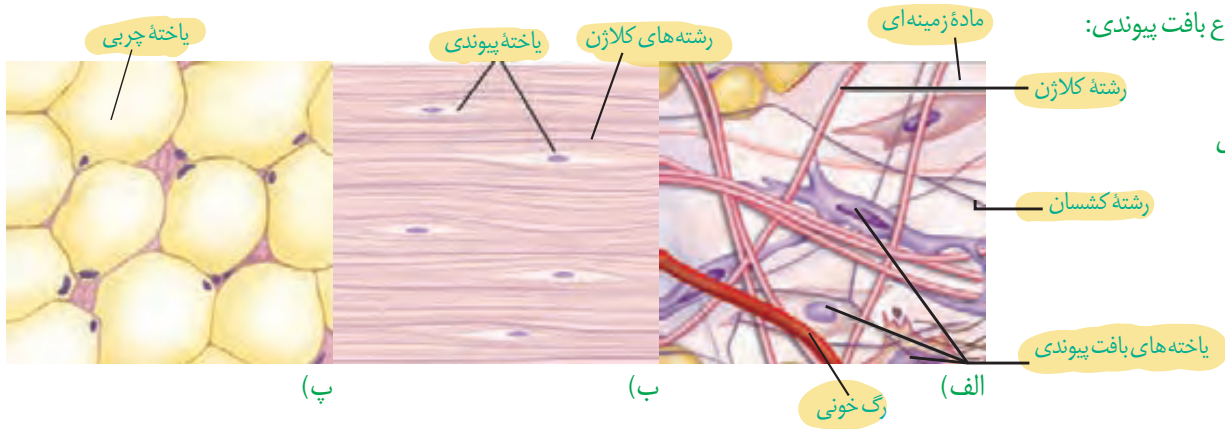
سنگ‌فرشی چند لایه‌ای (مری)



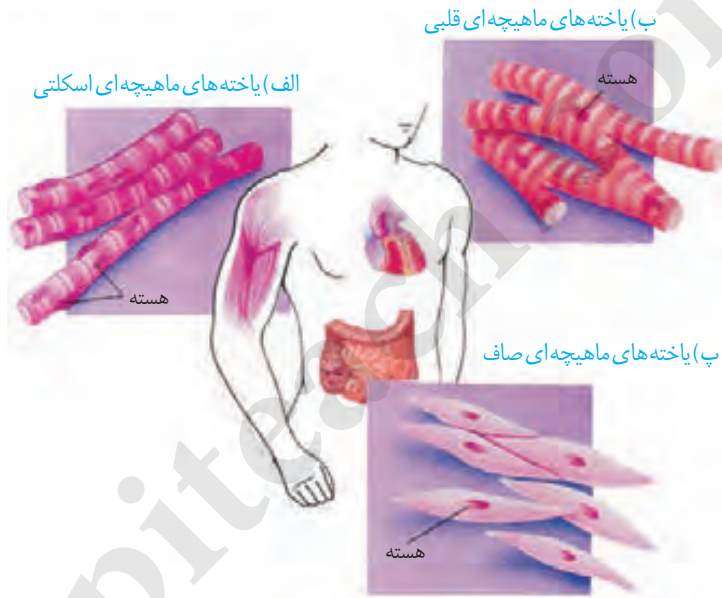
استوانه‌ای یک لایه‌ای (روده)

شکل ۱۶- انواع بافت پوششی

شکل ۱۷- انواع بافت پیوندی:  
 الف) سُست  
 ب) متراکم  
 پ) بافت چربی



**بافت ماهیچه‌ای:** در گذشته، با انواع بافت‌های ماهیچه‌ای در بدن انسان آشنا شدید (شکل ۱۸).

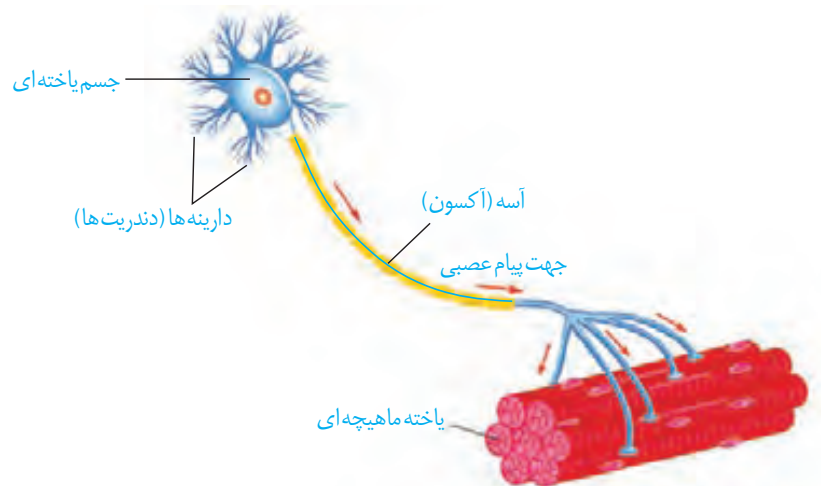


شکل ۱۸- انواع بافت ماهیچه‌ای:  
 الف) مختط (اسکلتی)  
 ب) قلبی  
 پ) صاف

## فعالیت ۶

ساختار و کار انواع بافت‌های ماهیچه‌ای بدن را در یک جدول فهرست کنید.

**بافت عصبی:** می‌دانید یاخته‌های عصبی (نورون‌ها)، یاخته‌های اصلی بافت عصبی هستند (شکل ۱۹). این یاخته‌ها با یاخته‌های بافت‌های دیگر مانند یاخته‌های ماهیچه ارتباط دارند. یاخته‌های عصبی یاخته‌های ماهیچه را تحریک می‌کنند تا منقبض شوند.



شکل ۱۹- یاخته عصبی





تصویر ریز پرز روده باریک با میکروسکوپ الکترونی

## فصل ۲

# گوارش و جذب مواد

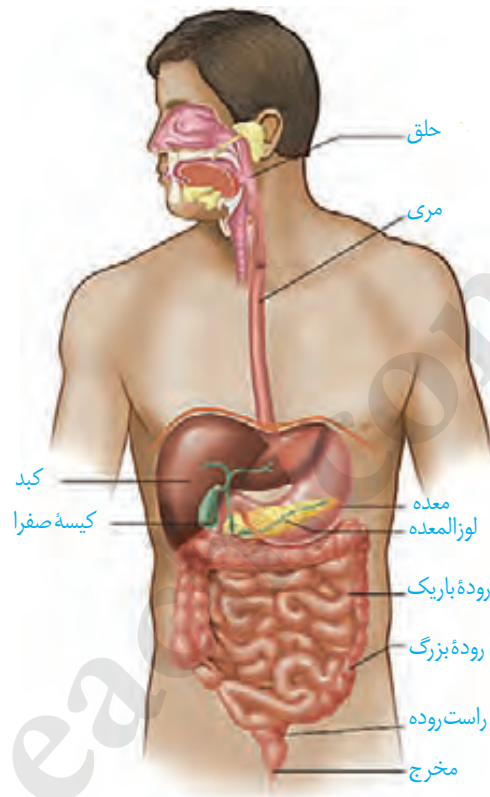
غذا خوردن یکی از لذت‌های زندگی است؛ اما فراتر از آن، غذایی که می‌خوریم، در گذر از دستگاه گوارش به شکلی در می‌آید که می‌تواند مواد و انرژی لازم برای سالم ماندن، درست عمل کردن و رشد و نمو یاخته‌های بدن را فراهم کند. البته غذای نامناسب و یا اضافه بر نیاز، مشکلاتی را برای بدن ایجاد می‌کند. اضافه وزن و چاقی، یکی از مسائلی است که سلامت جمعیت کنونی و آینده ما را به خطر می‌اندازد.

- بدن ما چگونه انواع غذاها را برای ورود به یاخته‌ها آماده می‌کند؟
  - اضافه وزن چگونه به وجود می‌آید و چه مشکلاتی را برای بدن ایجاد می‌کند؟
  - چرا برخی افراد با اینکه غذای کافی و گوناگون می‌خورند، دچار کمبود مواد مغذی هستند؟
  - گوارش در سایر جانداران چه شباهت‌ها و تفاوت‌هایی با گوارش انسان دارد؟
- برای پاسخ به این پرسش‌ها، با دستگاه گوارش آشنا می‌شویم و عملکرد آن را در انسان و برخی جانوران بررسی می‌کنیم.



در گذشته آموختید دستگاه گوارش از لوله گوارش و اندام‌های دیگر مرتبط با آن تشکیل شده است. لوله گوارش چه قسمت‌هایی دارد (شکل ۱)؟

لوله گوارش، لوله پیوسته‌ای است که از دهان تا مخرج ادامه دارد. در قسمت‌هایی از لوله گوارش ماهیچه‌های حلقوی به نام بنداره (اسفنکتر) وجود دارد. بنداره‌ها در تنظیم عبور مواد نقش دارند (شکل ۲).



شکل ۱- لوله گوارش و اندام‌های مرتبط با آن



شکل ۲- بنداره انتهای مری

غده‌های بزاقی؛ پانکراس (لوزالمعده)، کبد (جگر) و کیسه صفرا با لوله گوارش مرتبط‌اند و در گوارش غذا نقش دارند.

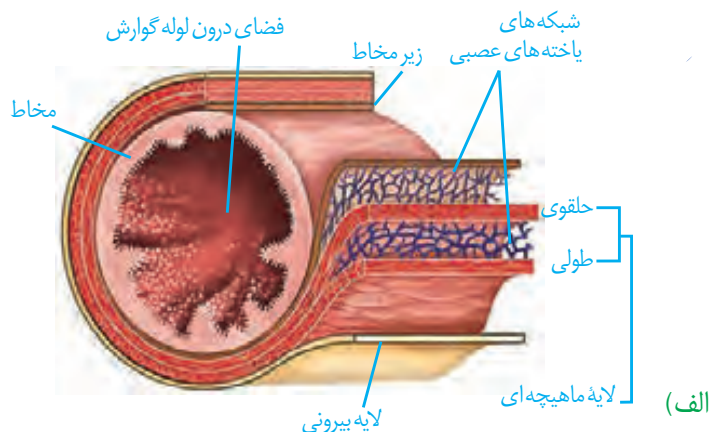
**ساختار لوله گوارش:** دیواره بخش‌های مختلف لوله گوارش، ساختار تقریباً مشابهی دارند. این لوله از خارج به داخل، چهار لایه دارد: لایه بیرونی، ماهیچه‌ای، زیر مخاطی و مخاطی. هر لایه، از انواع بافت‌ها تشکیل شده است (شکل ۳- الف). در همه این لایه‌ها بافت پیوندی سست وجود دارد.

**لایه بیرونی** در ناحیه شکمی بخشی از صفاق است. **صفاق پرده‌ای** است که اندام‌های درون شکم را به هم وصل می‌کند (شکل ۳- ب).

شکل ۳- الف) ساختار لایه‌های لوله گوارش (ب) بخشی از صفاق مربوط به روده‌ها



(ب)

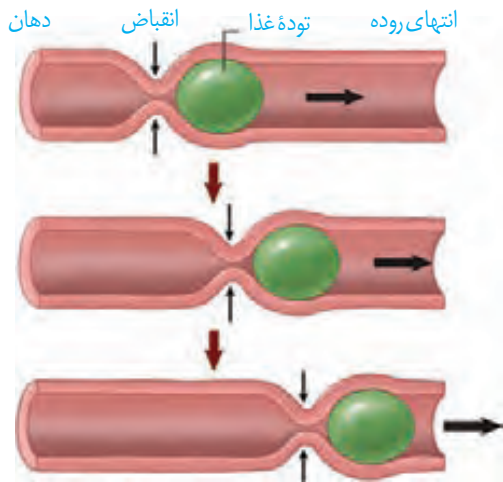


(الف)

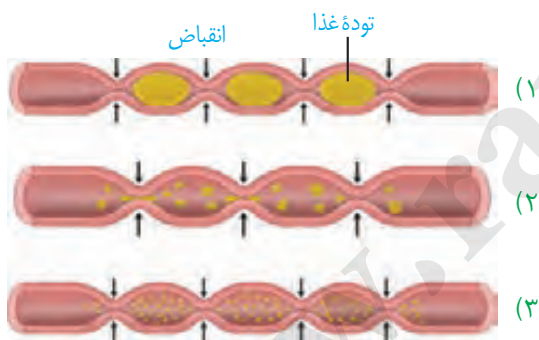


## واژه‌شناسی

**بنداره (Sphincter / اسفنکتر)** اسفنکتر به معنای ماهیچه حلقوی شکل گردگرد یک دهانه است که با انقباض خود سبب بسته یا تنگ شدن آن می‌شود. برای آن در فارسی کلمه بنداره (صفت بندار + پسوند ه) انتخاب شده است. بنداره به معنای بند آورنده است.



شکل ۴- حرکات کرمی



شکل ۵- حرکت‌های قطعه‌قطعه کننده

## واژه‌شناسی

آمیلاز از ترکیب واژه آمیلوم (به معنای نشاسته) و آز (پسوند نشان دهنده آنزیم) تشکیل شده است. لیپاز و پروتئاز هم به ترتیب آنزیم‌های تجزیه‌کننده لیپید و پروتئین هستند.

لایه ماهیچه‌ای در دهان، حلق، ابتدای مری و بنداره خارجی مخرج از نوع مخطط است. این لایه در بخش‌های دیگر لوله گوارش شامل یاخته‌های ماهیچه‌ای صاف است که به شکل حلقوی و طولی سازمان یافته‌اند. دیواره معده یک لایه ماهیچه‌ای موزب نیز دارد.

**زیر مخاط (لایه زیر مخاطی)** موجب می‌شود مخاط، روی لایه ماهیچه‌ای بچسبد و به راحتی روی آن بلغزد یا چین بخورد. در لایه ماهیچه‌ای و زیر مخاط، شبکه‌ای از یاخته‌های عصبی وجود دارد.

**مخاط (لایه مخاطی)** یاخته‌هایی از بافت پوششی دارد که در بخش‌های مختلف لوله گوارش، کارهای متفاوتی مثل جذب و ترشح را انجام می‌دهند.

**حرکات لوله گوارش:** انقباض ماهیچه‌های دیواره لوله گوارش، حرکات منظمی را در آن به وجود می‌آورد. لوله گوارش، دو حرکت کرمی و قطعه‌قطعه کننده دارد.

در حرکات کرمی، ورود غذا لوله گوارش را گشاد و یاخته‌های عصبی دیواره لوله را تحریک می‌کند. یاخته‌های عصبی، ماهیچه‌های دیواره را به انقباض وادار می‌کنند. در نتیجه، یک حلقه انقباضی در لوله ظاهر می‌شود که غذا را به حرکت درمی‌آورد (شکل ۴).

حرکات کرمی نقش مخلوط‌کنندگی نیز دارند؛ به ویژه وقتی که حرکت محتویات لوله با برخورد به یک بنداره، متوقف شود؛ مثل وقتی که محتویات معده به پیلور برخورد می‌کنند. پیلور بنداره بین معده و روده باریک است. در این حالت، حرکات کرمی فقط می‌توانند محتویات لوله را مخلوط کنند.

در حرکات قطعه‌قطعه کننده بخش‌هایی از لوله به صورت یک در میان منقبض می‌شوند. سپس این بخش‌ها از حالت انقباض خارج و بخش‌های دیگر منقبض می‌شوند. تداوم این حرکات در لوله گوارش موجب می‌شود محتویات لوله، ریزتر و بیشتر با شیره‌های گوارشی مخلوط شوند (شکل ۵).

## فعالیت ۱

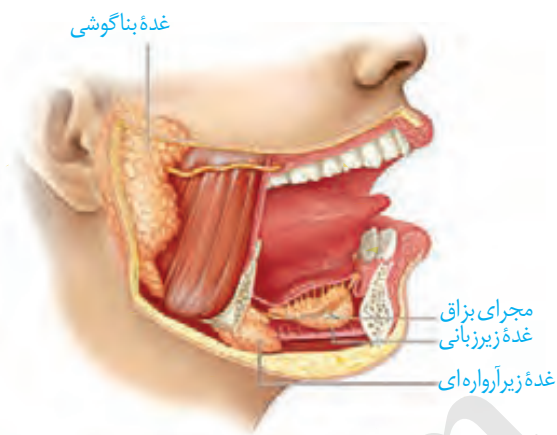
مری یک گوسفند یا گاو را تهیه و لایه‌های آن را مشاهده کنید.

## گوارش غذا

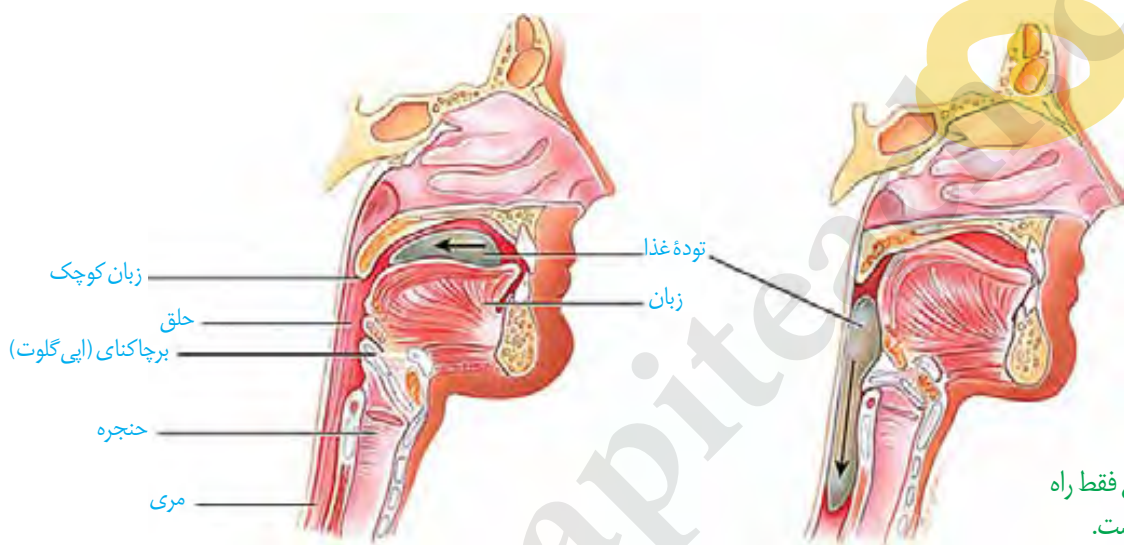
دستگاه گوارش طی فرایند گوارش مکانیکی، غذا را آسیاب می‌کند و با فرایند گوارش شیمیایی، مولکول‌های بزرگ را به مولکول‌های کوچک تبدیل می‌کند. این فرایندها چگونه انجام می‌شوند؟ چه عواملی در آنها نقش دارند؟

## گوارش در دهان: با ورود غذا به دهان، جویدن غذا و گوارش مکانیکی

آن آغاز می‌شود. آسیاب شدن غذا به ذره‌های بسیار کوچک برای فعالیت بهتر آنزیم‌های گوارشی، و اثر بزاق بر آن لازم است. سه جفت غده بزاقی بزرگ و غده‌های بزاقی کوچک، بزاق ترشح می‌کنند (شکل ۶). بزاق، ترکیبی از آب، یون‌ها، انواعی از آنزیم‌ها و موسین است. آنزیم آمیلاز بزاق به گوارش نشاسته کمک می‌کند. **لیزوزیم**، آنزیمی است که در از بین بردن باکتری‌های درون دهان نقش دارد. **موسین**، گلیکوپروتئینی است که آب فراوانی جذب و ماده مخاطی ایجاد می‌کند. ماده مخاطی دیواره لوله گوارش را از خراشیدگی حاصل از تماس غذا یا آسیب شیمیایی (بر اثر اسید یا آنزیم) حفظ می‌کند و ذره‌های غذایی را به هم می‌چسباند و آنها را به توده لغزنده‌ای تبدیل می‌کند.



شکل ۶- غده‌های بناگوشی، زیرآرواره‌ای و زیرزبانی، بزاق ترشح می‌کنند.

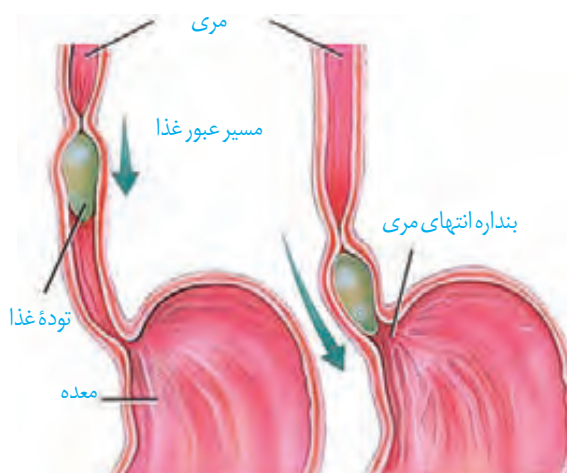


شکل ۷- الف) هنگام بلع فقط راه مری برای عبور غذا باز است.

## بلع غذا: هنگام بلع با فشار زبان، توده غذا به عقب دهان و داخل حلق

رانده می‌شود. با رسیدن غذا به حلق، بلع به شکل غیرارادی، ادامه پیدا می‌کند. همان‌طور که می‌دانید حلق را به چهارراه تشبیه می‌کنند. با استفاده از شکل ۷- الف، توضیح دهید هنگام بلع چگونه راه‌های دیگر حلق بسته می‌شوند؟

در ادامه دیواره ماهیچه‌ای حلق منقبض می‌شود و حرکت کرمی آن، غذا را به مری می‌راند. حرکت کرمی در مری ادامه پیدا می‌کند و با شل شدن بنداره انتهایی مری، غذا وارد معده می‌شود (شکل ۷- ب). غده‌های مخاط مری، ماده مخاطی ترشح می‌کنند تا حرکت غذا آسان‌تر شود.



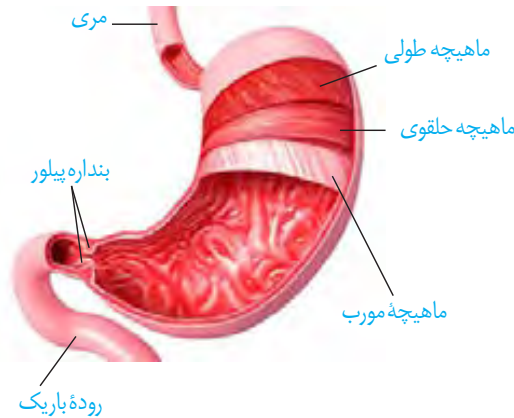
شکل ۷- ب) حرکات کرمی، غذا را در طول مری حرکت می‌دهند.

## گوارش در معده: معده، بخش کیسه‌ای شکل لوله گوارش است. دیواره معده، چین خوردگی‌هایی

دارد که با پر شدن معده باز می‌شوند تا غذای بلع شده در آن انبار شود. گوارش غذا در معده در اثر شیره

معدۀ و حرکات آن انجام می‌شود. در پایان گوارش در معدۀ مخلوط حاصل از گوارش که **کیموس** نام دارد، با باز شدن بندارۀ پیلور وارد ابتدای رودۀ باریک می‌شود (شکل ۸). به ابتدای رودۀ باریک

**دوازدهم می‌گویند.**



شکل ۸- حرکات معدۀ در اثر انقباض ماهیچه‌های آن ایجاد می‌شوند. یاخته‌های لایۀ ماهیچه‌ای دیوارۀ معدۀ در سه جهت طولی، حلقوی و مورب قرار گرفته‌اند.

### شیرۀ معدۀ: یاخته‌های پوششی مخاط

معدۀ در بافت پیوندی زیرین فرو رفته‌اند و حفره‌های معدۀ را به وجود می‌آورند. مجاری غده‌های معدۀ، به این حفره‌ها راه دارند. یاخته‌های پوششی سطحی مخاط معدۀ و برخی از یاخته‌های غده‌های آن، ماده مخاطی فراوان ترشح می‌کنند که به شکل

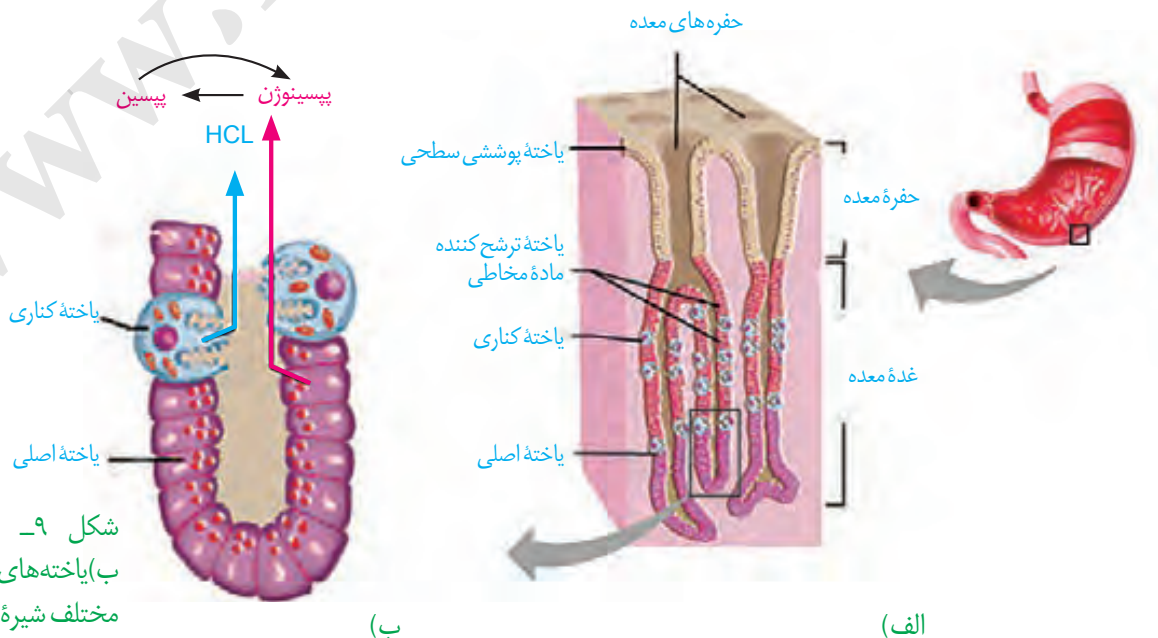
لایۀ ژله‌ای چسبناکی، مخاط معدۀ را می‌پوشاند. یاخته‌های پوششی سطحی، بیکربنات ( $\text{HCO}_3^-$ ) نیز ترشح می‌کنند که لایۀ ژله‌ای حفاظتی را قلیایی می‌کند (شکل ۹). به این ترتیب سد حفاظتی محکمی در مقابل اسید و آنزیم به وجود می‌آید.

یاخته‌های اصلی غده‌ها، آنزیم‌های معدۀ را ترشح می‌کنند. پیش‌ساز پروتئازهای معدۀ را به طور کلی **پپسینوژن** می‌نامند. پپسینوژن بر اثر کلریدریک اسید به **پپسین** تبدیل می‌شود. پپسین خود با اثر بر پپسینوژن، تولید پپسین را بیشتر می‌کند (شکل ۹). آنزیم پپسین، پروتئین‌ها را به مولکول‌های کوچک‌تر تجزیه می‌کند. یاخته‌های کناری غده‌های معدۀ، کلریدریک اسید و عامل (فاکتور) داخلی معدۀ ترشح می‌کنند. **عامل داخلی معدۀ**، برای ورود ویتامین  $\text{B}_{12}$  به یاخته‌های رودۀ باریک ضروری است. اگر این یاخته‌ها تخریب شوند یا معدۀ برداشته شود، علاوه بر ساخته نشدن کلریدریک اسید، فرد به کم‌خونی خطرناکی دچار می‌شود؛ زیرا ویتامین  $\text{B}_{12}$  که برای ساختن گویچه‌های قرمز در مغز استخوان لازم است، جذب نمی‌شود و زندگی فرد به خطر می‌افتد.

### بیشتر بدانید

#### فرصت شناسی یک پژوهشگر

دکتر بومون در قرن ۱۹ میلادی، جوانی را درمان کرد که پهلویش با گلوله سوراخ شده بود. طی التیام زخم، سوراخ کوچکی در بدن جوان باقی ماند که داخل معدۀ را نشان می‌داد. بومون از این سوراخ، چین‌های سطح معدۀ و ماده مخاطی روی سطح آن را مشاهده و با لوله‌ای لاستیکی مقداری از اسید معدۀ را خارج کرد. او با آزمایش غذاهای گوناگون، نتیجه گرفت معدۀ با ترشح اسید، به غذای بلع شده پاسخ می‌دهد. بومون نتایج آزمایش‌های خود را در کتابی منتشر کرد.



شکل ۹- الف) غده‌های معدۀ ب) یاخته‌های غده‌های معدۀ، مواد مختلف شیرۀ معدۀ را ترشح می‌کنند.



## بیشتر بدانید

### زخم پپتیک

ترشح بیش از حد اسید و آنزیم در شیره گوارشی و کاهش توانایی سد حفاظتی ماده مخاطی در مخاط معده یا دوازدهه، زخم پپتیک ایجاد می‌کند. بسیاری از افراد مبتلا به زخم پپتیک، عفونت مزمن ناشی از نوعی باکتری به نام هلیکوباکتر پیلوری دارند. این باکتری می‌تواند سد حفاظتی ماده مخاطی را تخریب کند. از علامت‌های این بیماری، احساس درد در بخش بالایی معده است که ممکن است تا چند ساعت پس از خوردن غذا ادامه پیدا کند. تنش مداوم، سیگار کشیدن، الکل و برخی داروها مانند آسپرین نیز ماده مخاطی را تخریب می‌کنند.

با ورود غذا، معده اندکی انبساط می‌یابد و انقباض‌های معده، آغاز می‌شوند. این انقباض‌ها غذا را با شیره معده می‌آمیزند که نتیجه آن تشکیل کیموس معده است. همان‌طور که گفتیم با باز شدن بنداره پیلور، کیموس وارد دوازدهه می‌شود.

**برگشت اسید معده (ریفلاکس):** اگر انقباض بنداره انتهایی مری کافی نباشد، فرد دچار برگشت اسید می‌شود. در این حالت مخاط مری به تدریج، آسیب می‌بیند؛ زیرا حفاظت دیواره آن به اندازه معده و روده باریک نیست. سیگار کشیدن، الکل، رژیم غذایی نامناسب و استفاده بیش از اندازه از غذاهای آماده، تنش و اضطراب، از عوامل برگشت اسید معده‌اند.

## فَعَالِیت ۲

آزمایشی طراحی کنید که نشان دهد آنزیم پپسین در حضور کلریدریک اسید، پروتئین سفیده تخم مرغ را گوارش می‌دهد. توجه کنید که آنزیم‌ها در دمای ویژه‌ای فعالیت می‌کنند.

**گوارش در روده باریک:** کیموس به تدریج وارد روده باریک می‌شود تا مراحل پایانی گوارش به ویژه در دوازدهه انجام شود. صفرا، شیره‌های روده و لوزالمعده که به دوازدهه می‌ریزند به کمک حرکات روده، در گوارش نهایی کیموس نقش دارند (شکل ۱۰).

**حرکت‌های روده باریک:** حرکت‌های روده باریک، علاوه بر گوارش مکانیکی و پیش بردن کیموس در طول روده، کیموس را در سراسر مخاط روده می‌گستراند تا تماس آن با شیره‌های گوارشی و نیز یاخته‌های پوششی مخاط، افزایش یابد.

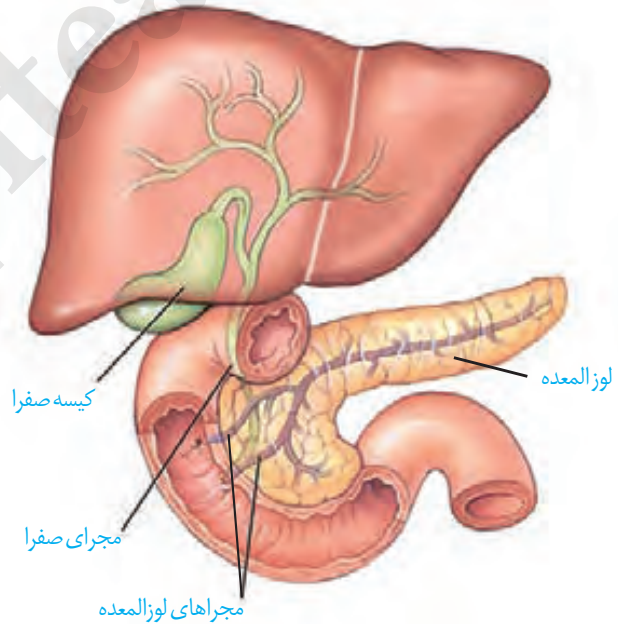
**شیره روده:** روده باریک این شیره را ترشح می‌کند. شیره روده شامل موسین، آب، یون‌های مختلف از جمله بیکربنات و آنزیم است.

**صفرا:** کبد، صفرا را می‌سازد. صفرا آنزیم ندارد و ترکیبی از نمک‌های صفراوی، بیکربنات، کلسترول و فسفولیپید است. صفرا به دوازدهه می‌ریزد و به گوارش چربی‌ها کمک می‌کند. همچنین بیکربنات صفرا به خنثی کردن حالت اسیدی کیموس معده کمک می‌کند.



گاهی ترکیبات صفرا در کیسه صفرا رسوب می‌کنند و سنگ ایجاد می‌شود. رژیم غذایی پرچرب در ایجاد سنگ کیسه صفرا نقش دارد (شکل ۱۱).

شکل ۱۱- سنگ کیسه صفرا



شکل ۱۰- صفرا از راه مجرای صفراوی کبد به یک مجرای مشترک وارد و در کیسه صفرا ذخیره می‌شود.



## بیشتر بدانید

آنزیم‌های شیرۀ لوزالمعده و کار آنها

نام آنزیم	مولکول مورد اثر	نتیجه کار آنزیم
تریپسین	پروتئین	تشکیل پپتید
کربوکسی پپتیداز	پروتئین و پپتید	جدا کردن آمینواسید از انتهای زنجیره
لیپاز	لیپید (چربی)	ایجاد گلیسرول و اسید چرب
فسفولیپاز	فسفولیپید	جدا کردن اسید چرب از فسفولیپید
آمیلاز	نشاسته، گلیکوژن	دی ساکارید، تری ساکارید
نوکلئاز (آنزیم تجزیه کننده نوکلئیک اسیدها)	نوکلئیک اسیدها مانند DNA	تبدیل به واحدهای سازنده

**شیرۀ لوزالمعده:** آنزیم‌ها و بیکربنات لوزالمعده به دوازدهه می‌ریزند. لوزالمعده، آنزیم‌های لازم برای گوارش شیمیایی انواع مواد را تولید می‌کند. پروتئازهای لوزالمعده درون رودۀ باریک فعال می‌شوند. بیکربنات اثر اسید معده را خنثی می‌کند. به این ترتیب دیواره دوازدهه از اثر اسید حفظ و محیط مناسب برای فعالیت آنزیم‌های لوزالمعده فراهم می‌شود.

### فعالیت ۳

پروتئازهای لوزالمعده قوی و متنوع اند و

می‌توانند خود لوزالمعده را نیز تجزیه کنند.

فکر می‌کنید بدن چگونه از این مسئله جلوگیری می‌کند؟

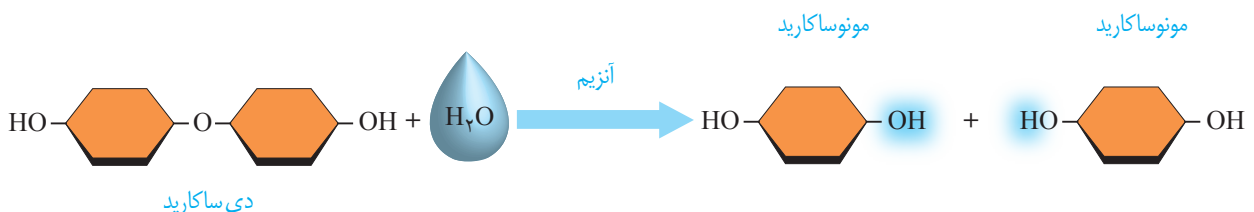
**گوارش کربوهیدرات‌ها:** رژیم غذایی ما شامل انواع گوناگون کربوهیدرات‌هاست. مونوساکاریدها بدون گوارش جذب می‌شوند. دی‌ساکاریدها و پلی‌ساکاریدها برای جذب شدن باید گوارش یابند و به مونوساکارید تبدیل شوند.

آنزیم‌های گوارشی با واکنش آب کافت (هیدرولیز)، مولکول‌های درشت را به مولکول‌های کوچک تبدیل می‌کنند. در آب کافت همراه با مصرف آب، پیوند بین مولکول‌ها شکسته می‌شود. شکل ۱۲ واکنش آب کافت را در تبدیل دی‌ساکارید به مونوساکارید نشان می‌دهد. دستگاه گوارش ما آنزیم مورد نیاز برای گوارش همه کربوهیدرات‌ها را نمی‌سازد، مثلاً آنزیم مورد نیاز برای تجزیه سلولز را نمی‌سازد.

**گوارش پروتئین‌ها:** پسین گوارش پروتئین‌ها را در معده آغاز می‌کند. در رودۀ باریک در نتیجه فعالیت پروتئازهای لوزالمعده و آنزیم‌های رودۀ باریک، پروتئین‌ها به آمینواسیدها، تجزیه می‌شوند.

**گوارش تری‌گلیسریدها:** فراوان‌ترین لیپیدهای رژیم غذایی، تری‌گلیسریدها هستند. آنزیم لیپاز، تری‌گلیسریدها را به واحدهای سازنده آن تجزیه می‌کند. صفرا و حرکات مخلوط کننده رودۀ باریک موجب ریز شدن چربی‌ها می‌شوند. گوارش چربی‌ها، بیشتر در اثر فعالیت لیپاز لوزالمعده در دوازدهه انجام می‌شود.

شکل ۱۲- آب کافت یک دی‌ساکارید



### مشاهده درون دستگاه گوارش



مشاهده درون لوله گوارش

با استفاده از درون بینی (آندوسکوپي؛ آندو به معنای درون و اسکوپ به معنی دیدن) می توان درون مری، معده و دوازدهه را مشاهده کرد. درون بین (آندوسکوپ / Endoscope) لوله ای باریک و انعطاف پذیر با دوربینی بر یک سر آن است. درون بینی برای تشخیص زخم ها، سرطان و عفونت به کار می رود. درون بین در نمونه برداری نیز استفاده می شود. کولون بینی (کولونوسکوپي) روشی برای بررسی کولون یا روده بزرگ است که به کمک آن روده بزرگ را تا محل اتصال به روده باریک بررسی می کنند تا اختلال های احتمالی آن را مشاهده کنند.

### فعالیت ۴

#### اثر آمیلاز بزاق بر نشاسته

- مواد و وسایل لازم: یک گرم نشاسته، محلول لوگول، آب، ۳ لوله آزمایش، جا لوله ای، سه ظرف شیشه ای با حجم ۱۵۰، ۱۰۰ و ۵۰ میلی لیتر، دماسنج، شعله گاز آزمایشگاه، توری و سه پایه
- روش کار**
- ۱- یکی از افراد گروه، دهان خود را دو یا سه مرتبه با آب بشوید و سپس بزاق خود را درون ظرف شیشه ای تمیزی بریزد.
  - ۲- در یک ظرف شیشه ای ۱۵۰ میلی لیتری، یک گرم نشاسته بریزید و به آن ۱۰۰ میلی لیتر آب اضافه کنید.
  - ۳- سه لوله آزمایش تمیز بردارید و آنها را شماره گذاری کنید.
  - ۴- در لوله آزمایش شماره ۱، دو میلی لیتر از محلول نشاسته و در لوله آزمایش شماره ۲، یک میلی لیتر بزاق بریزید؛ سپس به محتویات هر لوله، یک قطره لوگول بیفزایید.
  - ۵- در لوله آزمایش شماره ۳، دو میلی لیتر محلول نشاسته و دو میلی لیتر بزاق و یک قطره لوگول بریزید.
  - ۶- هر سه لوله آزمایش را با استفاده از حمام آب گرم، در دمای ۳۷ درجه قرار دهید.
- تغییرات را مشاهده و یادداشت کنید.
- علت تغییراتی را که مشاهده کردید، توضیح دهید.

باکتری های همزیست روده بزرگ و انتهای روده باریک، آنزیم آب کافت کننده سلولز دارند و گلوکز تولید می کنند، اما بافت پوششی روده بزرگ نمی تواند این گلوکز را جذب کند. این باکتری ها، انواعی از ویتامین های گروه B و ویتامین «K» می سازند که روده بزرگ می تواند آنها را جذب کند. بخشی از گازهای روده از فعالیت این باکتری ها به وجود می آیند. علاوه بر آن، این باکتری ها با ترشح مواد سمی، باکتری های بیماری زا را می کشند و از باخته های پوششی روده بزرگ حفاظت می کنند. مصرف آنتی بیوتیک ممکن است، این باکتری های مفید را از بین ببرد. امروزه مواد غذایی مانند ماست، با باکتری های مفید غنی سازی شده اند تا تعداد این باکتری ها را در لوله گوارش افزایش دهند. این محصولات را زیست یار (پروبیوتیک) می نامند.

مواد مغذی برای رسیدن به یاخته‌های بدن باید از یاخته‌های بافت پوششی لوله گوارش عبور کنند و وارد محیط داخلی شوند. ورود مواد به محیط داخلی بدن، جذب نام دارد. خون، لنف و مایع بین یاخته‌ای محیط داخلی را تشکیل می‌دهند. در دهان و معده، جذب اندک است و جذب اصلی در روده باریک انجام می‌شود.

محیط داخلی : خون ، لنف ، مایع بین یاخته‌ای  
 محل های جذب : دهان ، معده ، روده باریک + روده بزرگ

### جذب مواد در روده باریک

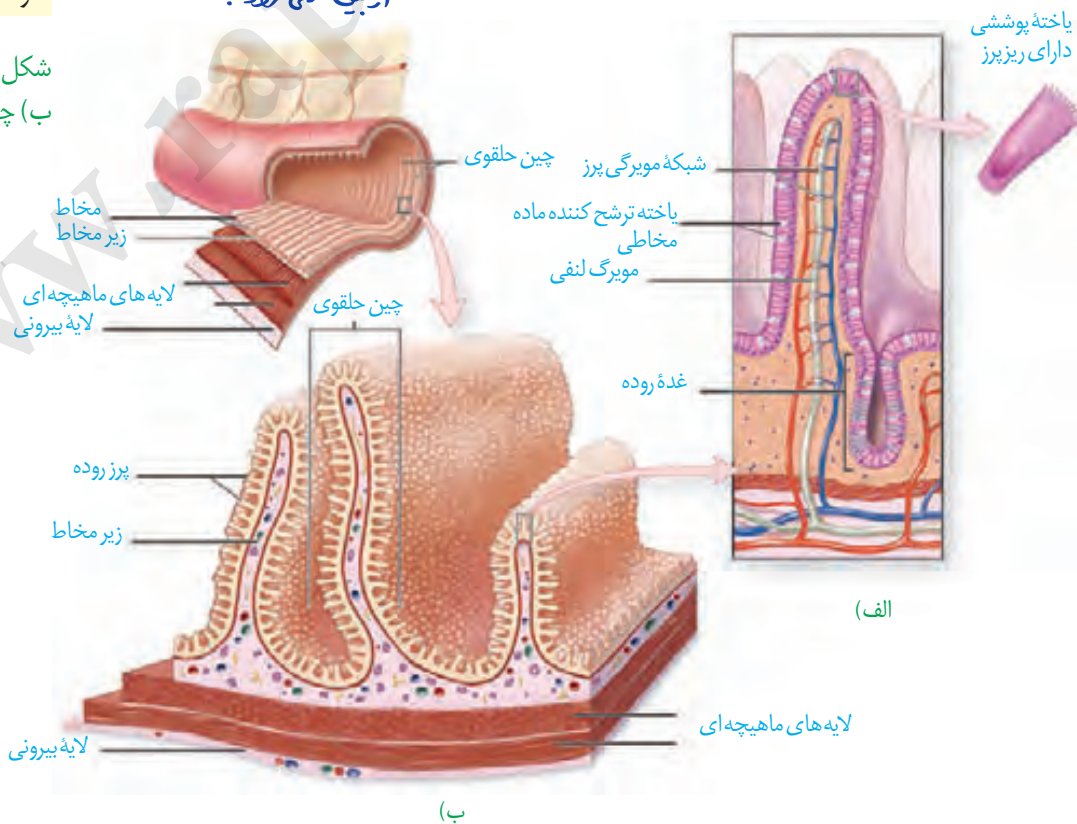
پس از گوارش در فضای روده باریک، مولکول‌های گوناگونی وجود دارند که باید از غشای یاخته‌های پوششی دیواره روده بگذرند و به این یاخته‌ها و پس از آن به محیط داخلی وارد شوند. در دیواره داخلی روده، چین‌های حلقوی وجود دارند؛ روی این چین‌ها، پرزهای فراوانی دیده می‌شوند. غشای یاخته‌های پوششی روده باریک نیز در سمت فضای روده، چین خورده است. به این چین‌های میکروسکوپی، ریزپرز می‌گویند. مجموعه چین‌ها، پرزها و ریزپرزها سطح داخلی روده باریک را که در تماس با کیموس است چندین برابر افزایش می‌دهند. در بیماری سلپاک بر اثر پروتئین گلوتن (که در گندم و جو وجود دارد) یاخته‌های روده تخریب می‌شوند و ریزپرزها و حتی پرزها از بین می‌روند. در نتیجه، سطح جذب مواد، کاهش شدیدی پیدا می‌کند و بسیاری از مواد مغذی مورد نیاز بدن جذب نمی‌شوند.

\* در بیماری سلپاک چین خوردگی‌ها از بین نمی‌روند.

### بیشتر بدانید

ابوالقاسم خلف ابن العباس زهراوی نخستین کسی بود که از نخ‌های تهیه‌شده از روده جانوران، برای جراحی استفاده کرد. این تنه‌ها ماده طبیعی است که بدن آن را می‌پذیرد و در بدن تجزیه می‌شود. ابوالحسن احمد بن محمد طبری، پزشک و دانشمند ایرانی سده چهارم هجری و مؤلف کتاب «المعالجات البقراطیه» برای اولین بار در تاریخ پزشکی، برای شست‌وشوی معده افرادی که دچار مسمومیت می‌شدند، از لوله استفاده کرد.

شکل ۱۳- الف) پرز  
 ب) چین‌های حلقوی



## واژه‌شناسی

خلاصه‌واژه‌های لیپوپروتئین کم‌چگال و لیپوپروتئین پرچگال از سوی فرهنگستان زبان و ادب فارسی، به ترتیب «لیپوک» و «لیپوپ» اعلام شده است.

مواد گوناگون به روش‌های متفاوتی که در فصل قبل خواندید، از یاخته‌های پوششی هر پرز عبور می‌کنند و به شبکه مویرگی درون پرز و سپس جریان خون وارد می‌شوند. همان‌طور که در شکل ۱۳-الف می‌بینید، در هر پرز، مویرگ بسته لنفی نیز وجود دارد. لنف از آب و ترکیبات دیگر تشکیل شده و در رگ‌های لنفی جریان دارد. مولکول‌های حاصل از گوارش لیپیدها به مویرگ لنفی و سپس به خون وارد می‌شوند (در فصل دستگاه گردش مواد در بدن، با ساختار مویرگ خونی و لنفی بیشتر آشنا می‌شوید). این مولکول‌ها در کبد یا بافت چربی ذخیره می‌شوند. در کبد از این لیپیدها، مولکول‌های لیپوپروتئین (ترکیب لیپید و پروتئین) ساخته می‌شود.

گروهی از لیپوپروتئین‌ها کلسترول زیادی دارند و به آنها لیپوپروتئین کم‌چگال (LDL)<sup>۱</sup> می‌گویند. در گروهی دیگر، پروتئین از کلسترول بیشتر است که لیپوپروتئین پرچگال (HDL)<sup>۲</sup> نام دارند. زیاد بودن لیپوپروتئین پرچگال نسبت به کم‌چگال، احتمال رسوب کلسترول در دیواره سرخرگ‌ها را کاهش می‌دهد. چاقی، کم‌تحركی و مصرف بیش از حد کلسترول، میزان لیپوپروتئین‌های کم‌چگال را افزایش می‌دهد.

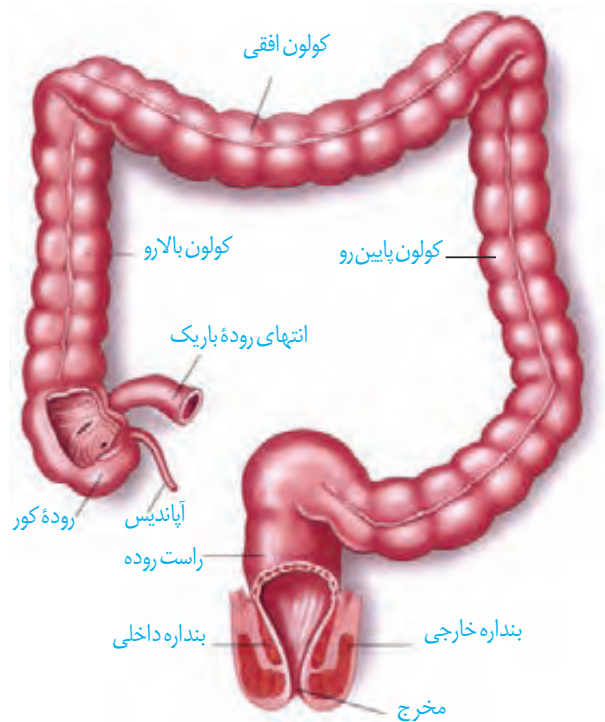
## فعالیت ۵

یک برگه آزمایش خون را که مواد موجود خون در آن ثبت شده است، بررسی کنید. میزان طبیعی لیپوپروتئین پرچگال (HDL)، لیپوپروتئین کم‌چگال (LDL)، نسبت HDL/LDL و تری‌گلیسرید در خون چقدر است؟

## روده بزرگ و دفع

ابتدای روده بزرگ روده کور نام دارد. روده کور به آپاندیس ختم می‌شود. ادامه روده بزرگ از کولون بالارو، کولون افقی و کولون پایین‌رو، تشکیل شده است. روده بزرگ، پرز ندارد و یاخته‌های پوششی مخاط آن، ماده مخاطی ترشح می‌کنند ولی آنزیم گوارشی ترشح نمی‌کنند. بعد از روده بزرگ، راست روده قرار دارد. در انتهای راست روده، بنداره‌های داخلی (ماهیچه صاف) و خارجی (ماهیچه مخطط) قرار دارند (شکل ۱۴).

مواد جذب نشده و گوارش نیافته، یاخته‌های مرده و باقی مانده شیره‌های گوارشی، وارد روده بزرگ می‌شوند. روده بزرگ، آب و یون‌ها را جذب می‌کند؛ در نتیجه، مدفوع به شکل جامد در می‌آید. حرکات روده بزرگ، آهسته انجام می‌شوند. مدفوع به راست روده وارد و سرانجام دفع به صورت ارادی انجام می‌شود.



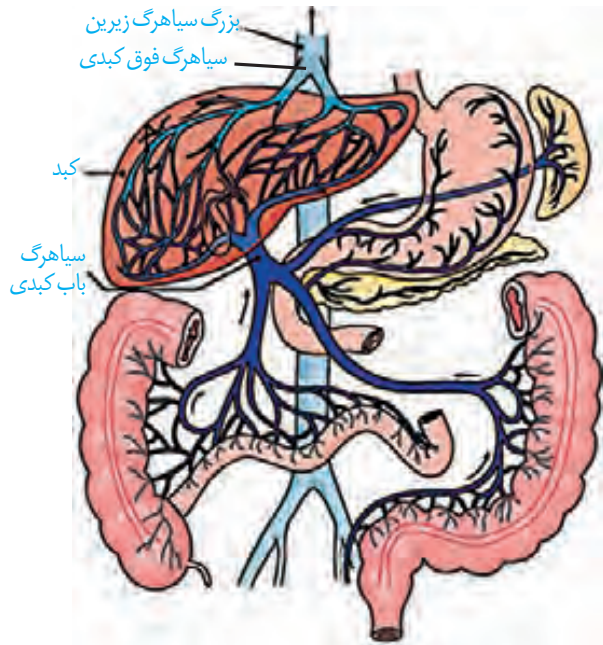
شکل ۱۴- بخش‌های انتهایی لوله گوارش

۱- LDL : Low-density Lipoproteins

۲- HDL : High-density Lipoproteins



## گردش خون دستگاه گوارش

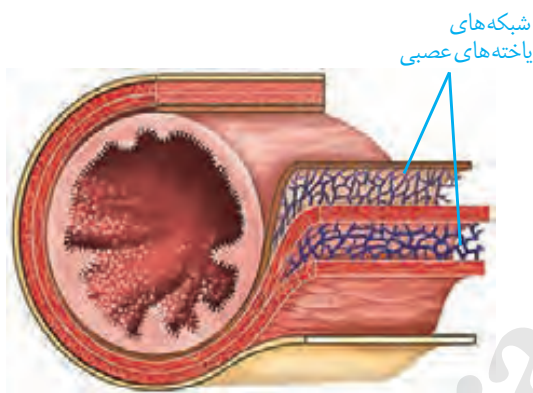


شکل ۱۵- سیاهرگ باب و فوق کبدی

خون بخش‌هایی از دستگاه گوارش به طور مستقیم به قلب پرمی‌گردد؛ بلکه از راه سیاهرگ باب، ابتدا به کبد و سپس از راه سیاهرگ‌های دیگر به قلب می‌رود (شکل ۱۵). پس از خوردن غذا، میزان جریان خون دستگاه گوارش افزایش می‌یابد تا نیاز آن برای فعالیت بیشتر تأمین شود و مواد مغذی جذب شده، به کبد منتقل شوند. در کبد، از مواد جذب شده، گلیکوژن و پروتئین ساخته می‌شود و موادی مانند آهن و برخی ویتامین‌ها نیز در آن ذخیره می‌شوند.

۲ ۱

## تنظیم فرایندهای گوارشی



شکل ۱۶- شبکه‌های یاخته‌های عصبی لوله گوارش در زیر مخاط و لایه ماهیچه‌ای

دستگاه گوارش یک مرحله خاموشی نسبی (فاصله بین خوردن وعده‌های غذایی) و یک مرحله فعالیت شدید (بعد از ورود غذا) دارد. این دستگاه باید به ورود غذا پاسخ مناسبی بدهد؛ یعنی شیره‌های گوارشی به موقع و به اندازه کافی ترشح و حرکات لوله گوارش به موقع انجام شوند تا غذا را با شیره‌ها مخلوط کند و در طول لوله با سرعت مناسب حرکت دهد. فعالیت بخش‌های دیگر بدن از جمله گردش خون نیز باید با فعالیت دستگاه گوارش هماهنگ باشد. فعالیت دستگاه گوارش را مانند بخش‌های دیگر بدن، دستگاه‌های عصبی و هورمونی تنظیم می‌کنند.

تنظیم عصبی دستگاه گوارش را بخشی از دستگاه عصبی به نام دستگاه

عصبی خودمختار انجام می‌دهد. فعالیت این دستگاه، ناخودآگاه است؛ مثلاً وقتی به غذا فکر می‌کنیم، بزاق ترشح می‌شود. با فعالیت دستگاه عصبی خودمختار، پیام عصبی به غده‌های بزاقی می‌رسد و بزاق ترشح می‌شود. دیدن غذا و بوی آن نیز باعث افزایش ترشح بزاق می‌شوند.

انجام فعالیت‌های گوارشی با فعالیت‌های بخش‌های دیگر بدن نیز باید هماهنگ شود. مثلاً هنگام بلع و عبور غذا از حلق، مرکز بلع در بصل النخاع، فعالیت مرکز تنفس را که در نزدیک آن قرار دارد، مهار می‌کند؛ در نتیجه، نای بسته و تنفس برای زمانی کوتاه، متوقف می‌شود.

همان‌طور که در ساختار لوله گوارش دیدیم، در دیواره این لوله (از مری تا مخرج) شبکه‌های یاخته‌های عصبی، وجود دارند (شکل ۱۶). این شبکه‌ها که شبکه‌های عصبی روده‌ای نامیده

می‌شوند، تحرک و ترشح را در لوله گوارش، تنظیم می‌کنند. شبکه‌های عصبی روده‌ای می‌توانند مستقل از دستگاه عصبی خودمختار، فعالیت کنند. اما دستگاه عصبی خودمختار با آنها ارتباط دارد

و بر عملکرد آنها تأثیر می‌گذارد.

## بیشتر بدانید

**سکرتین** به معنی ماده ترشح شده است. سکرتین نخستین هورمون کشف شده است.

**گاسترین**: گاستر واژه‌ای یونانی به معنی معده است و گاسترین به معنای ماده‌ای است که معده آن را ترشح می‌کند.

در بخش‌های مختلف معده و روده، یاخته‌هایی وجود دارند که هورمون می‌سازند. این هورمون‌ها به خون می‌ریزند و همراه با دستگاه عصبی، فعالیت‌های دستگاه گوارش را تنظیم می‌کنند. **سکرتین** و **گاسترین** از این هورمون‌ها هستند. سکرتین، از دوازدهه به خون ترشح می‌شود و با اثر بر لوزالمعده موجب می‌شود ترشح بیکربنات افزایش یابد. گاسترین از معده ترشح و باعث افزایش ترشح اسید معده و پپسینوژن می‌شود.

## وزن مناسب

از دلایل چاقی در جوامع امروزی، استفاده از غذاهای پر انرژی (غذاهای پرچرب و شیرین)، عوامل روانی مانند غذا خوردن برای رهایی از تنش و شیوه زندگی کم تحرک است. البته چاقی در برخی از افراد به ژن‌ها مربوط است. چاقی، سلامت فرد را به خطر می‌اندازد و احتمال ابتلا به بیماری‌هایی مانند دیابت نوع ۲، انواعی از سرطان، تنگ شدن سرخرگ‌ها، سکتۀ قلبی و مغزی را افزایش می‌دهد. از سوی دیگر، افرادی که کمتر از نیاز غذا می‌خورند و در نتیجه، لاغر می‌شوند؛ به علت کاهش دریافت مواد مغذی دچار مشکلاتی مانند کم‌خونی و کاهش استحکام استخوان‌ها می‌شوند. تبلیغات و فشار اجتماعی در تمایل افراد به کاهش وزن بیش از حد نقش دارد.<sup>(۱)</sup><sup>(۲)</sup> برای تعیین وزن مناسب، از شاخص توده بدنی استفاده می‌کنند. این شاخص از رابطه زیر محاسبه می‌شود:

$$\text{شاخص توده بدنی} = \frac{\text{جرم (Kg)}}{\text{مربع قد (m}^2\text{)}}$$

شاخص توده بدنی کمتر از ۱۹، نشان‌دهنده کمبود وزن و بیشتر از ۳۰ به معنی چاقی است. اگر این شاخص بین ۱۹ تا ۲۵ باشد، نشان‌دهنده وزن مناسب و بین ۲۵ تا ۳۰ به معنی داشتن وزن اضافه است.

تعیین وزن مناسب بر اساس شاخص توده بدنی برای افراد بیشتر از بیست سال است. از آنجا که افراد کمتر از بیست سال در سن رشد قرار دارند، برای بررسی مناسب بودن وزن این افراد، شاخص توده بدنی آنها را با افراد هم سن و هم جنس، مقایسه می‌کنند. البته وزن هر فرد به تراکم استخوان، مقدار بافت ماهیچه و چربی بدن او بستگی دارد. بنابراین فقط افراد متخصص می‌توانند درباره مناسب بودن وزن فرد، قضاوت کنند.

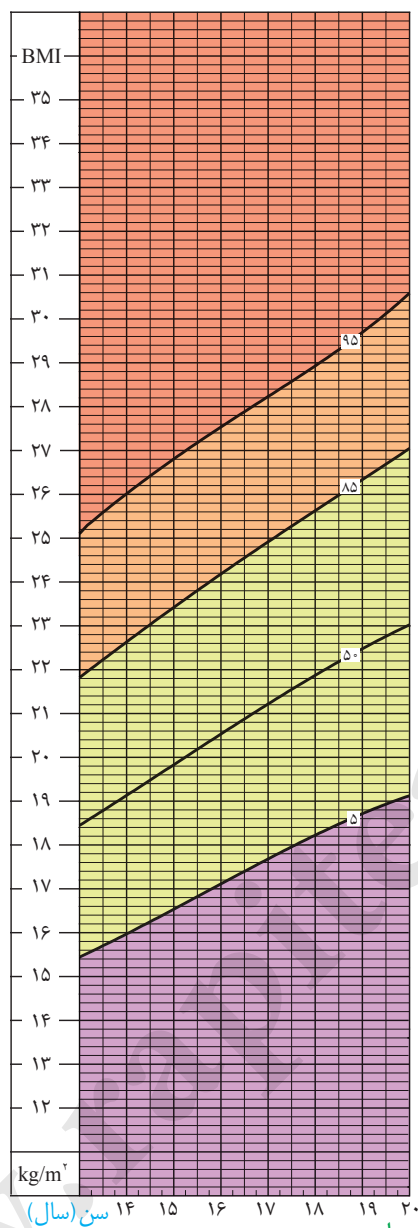
## فعالیت ۶

ذخیره بیش از اندازه چربی در کبد موجب بیماری «کبد چرب» می‌شود. چگونه می‌توان از این بیماری پیشگیری کرد؟ در این باره اطلاعاتی جمع‌آوری کنید و به کلاس ارائه دهید.

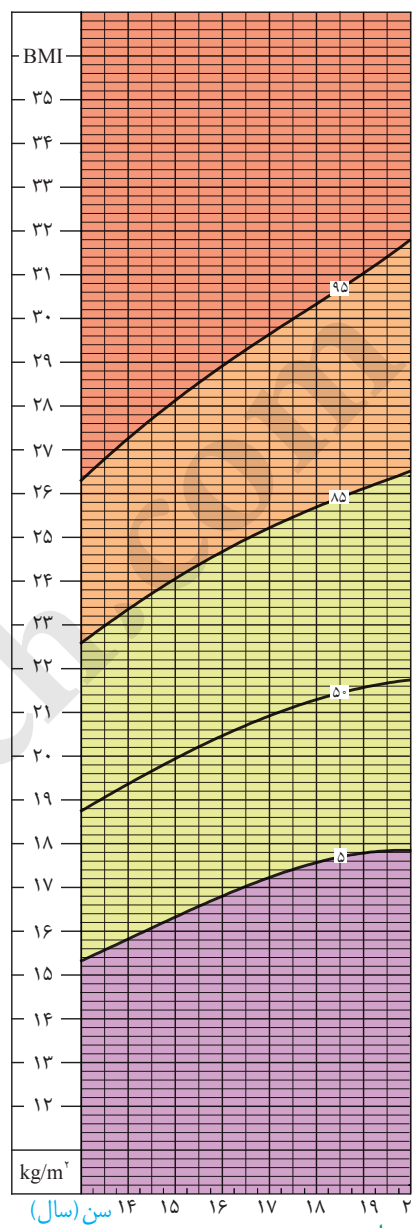
با استفاده از نمودارها و جدول زیر می‌توان مشخص کرد آیا افراد بین ۱۴ تا ۲۰ سال اضافه وزن یا چاقی احتمالی دارند یا نه. اما برای بررسی دقیق موضوع باید به متخصص مراجعه کرد.

جدول درصد نمایه توده بدنی برای افراد کمتر از ۲۰ سال، براساس نمودار روبه‌رو

وضعیت وزن	درصد نمایه توده بدنی
چاق	۹۵ و بیشتر از آن
اضافه وزن	۸۵ تا ۹۵
وزن طبیعی	۵ تا ۸۵
کمبود وزن	کمتر از ۵



پسران



دختران

نمودار نمایه توده بدنی بر اساس سن برای دختران و پسران بین ۱۴ تا ۲۰ سال



شکل ۱۷- کرم کدو

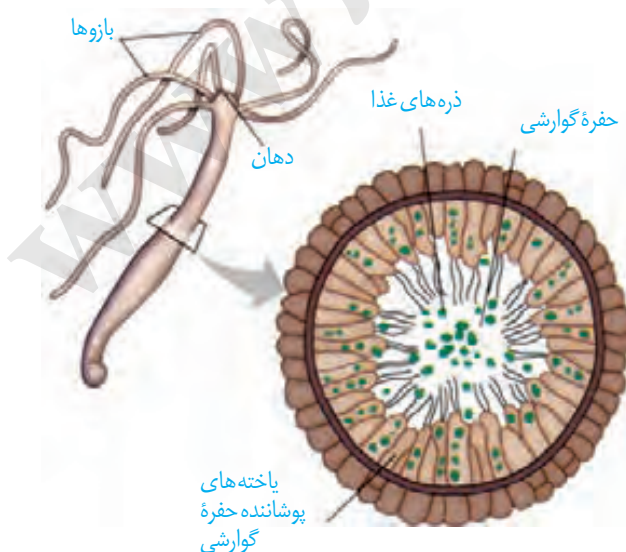
برخی جانداران، مواد مغذی را از سطح یاخته یا بدن و به طور مستقیم از محیط، دریافت می کنند. این محیط، آب دریا، دستگاه گوارش یا مایعات بدن جانوران میزبان است. کرم کدو که فاقد دهان و دستگاه گوارش است، مواد مغذی را از سطح بدن جذب می کند (شکل ۱۷).

**واکوئول گوارشی:** پارامسی از آغازیان است و با حرکت مژک ها غذا را از محیط به حفره دهانی منتقل می کند. در انتهای حفره، کیسه ای غشایی به نام **واکوئول غذایی** تشکیل می شود. واکوئول غذایی درون سیتوپلاسم حرکت می کند. کافنده تن (لیزوزوم) به واکوئول می پیوندد و آنزیم های خود را به درون آن آزاد می کند. در نتیجه، **واکوئول گوارشی** تشکیل می شود. مواد گوارش یافته از این واکوئول خارج می شوند و مواد گوارش نیافته در آن باقی می مانند. به این واکوئول، **واکوئول دفعی** می گویند. محتویات این واکوئول از راه منفذ دفعی یاخته خارج می شود (شکل ۱۸).

**حفره گوارشی:** گوارش در جانوری مانند هیدر در کیسه ای به نام **حفره گوارشی** انجام می شود. این حفره فقط یک سوراخ برای ورود و خروج مواد دارد. یاخته هایی در این حفره، آنزیم هایی ترشح می کنند که فرایند گوارش به صورت برون یاخته ای را آغاز می کنند. یاخته های این حفره، ذره های غذایی را با درون بری دریافت می کنند. سپس فرایند گوارش به صورت درون یاخته ای در حفره گوارشی ادامه می یابد (شکل ۱۹).



شکل ۱۸- گوارش درون یاخته ای در پارامسی از آغازیان



شکل ۱۹- حفره گوارشی در هیدر

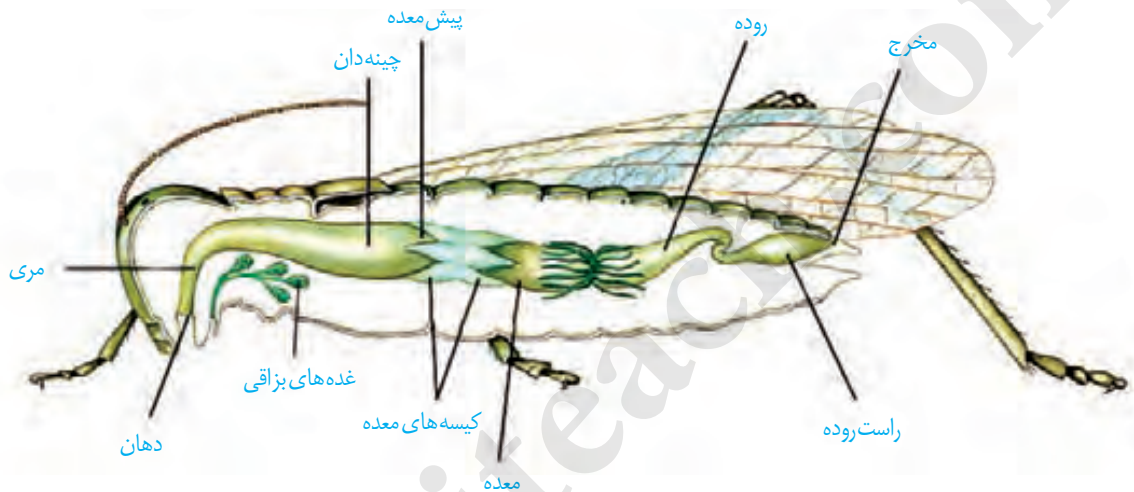


## لوله گوارش: این لوله در اثر تشکیل مخرج، شکل می گیرد و امکان جریان یک طرفه غذا را

فراهم می کند. در ادامه نمونه هایی از لوله گوارش در جانوران را بررسی می کنیم.

ملخ، حشره ای گیاه خوار است و با استفاده از آرواره ها، مواد غذایی را خرد و به دهان منتقل می کند. غذای خرد شده از طریق مری به چینه دان وارد می شود. چینه دان بخش حجیم انتهایی مری است که در آن غذا ذخیره و نرم می شود. سپس غذا به بخش کوچکی به نام پیش معده وارد می شود. دیواره پیش معده دندان هایی دارد که به خرد شدن بیشتر مواد غذایی کمک می کنند. معده و کیسه های معده، آنزیم هایی ترشح می کنند که به پیش معده وارد می شوند. جذب، در معده صورت می گیرد. مواد گوارش نیافته پس از عبور از روده، به راست روده وارد و سپس از مخرج دفع می شوند (شکل ۲۰).

شکل ۲۰- لوله گوارش ملخ

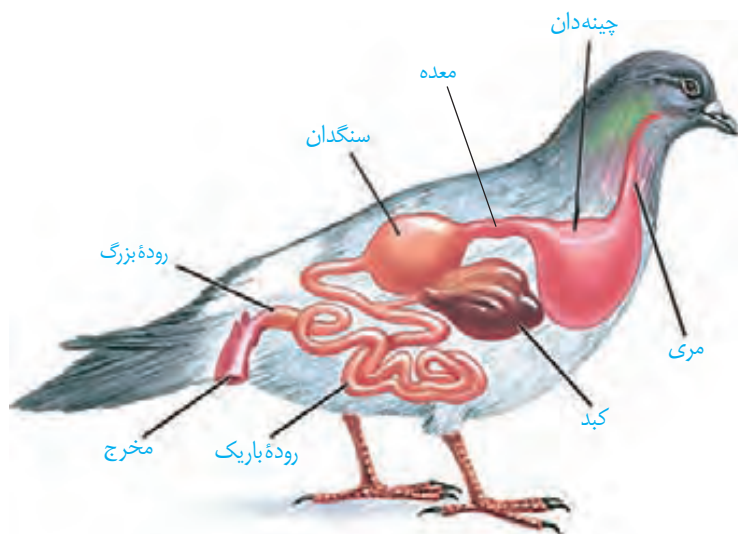


جانوران دیگری مانند پرندگان دانه خوار نیز چینه دان دارند. شکل ۲۱ لوله گوارش در این پرندگان را

نشان می دهد.

بخش عقبی معده در این پرندگان ساختاری ماهیچه ای است و سنگدان نامیده می شود.

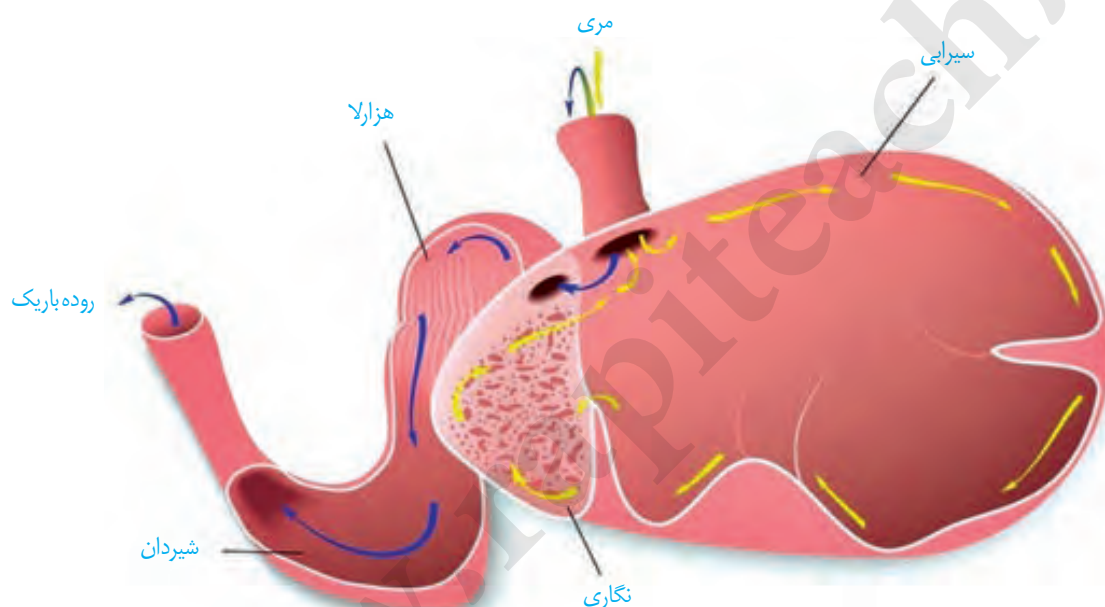
سنگریزه هایی که پرنده می بلعد، فرایند آسیاب کردن غذا را تسهیل می کنند.



شکل ۲۱- لوله گوارش پرند  
دانه خوار

پستانداران نشخوارکننده، نظیر گاو و گوسفند، معدهٔ چهار قسمتی دارند (شکل ۲۲). در این جانوران، معده، شامل کیسهٔ بزرگی به نام سیرابی؛ بخشی به نام نگاری؛ یک اتاقک لایه‌لایه به نام هزارلا و معدهٔ واقعی یا شیردان است. این جانوران به سرعت غذا می‌خورند تا در فرصت مناسب یا مکانی امن، غذا را با نشخوارکردن به دهان برگردانند و بچوند. ابتدا غذای نیمه جویده بلعیده و وارد سیرابی می‌شود و در آنجا به کمک میکروب‌ها تا حدی گوارش می‌یابد. در نشخوارکنندگان، وجود میکروب‌ها برای گوارش سلولز ضروری است. سلولز مقدار زیادی انرژی دارد ولی اغلب جانوران فاقد توانایی تولید آنزیم لازم برای گوارش آن هستند.

توده‌های غذا سپس به نگاری وارد و به دهان برمی‌گردند. در این زمان غذا به طور کامل، جویده و دوباره به سیرابی وارد می‌شود؛ بیشتر حالت مایع پیدامی‌کند و سپس به نگاری جریان می‌یابد. مواد از آنجا به هزارلا رفته، تا حدودی آبیگری و سرانجام به شیردان وارد می‌شوند. در این محل آنزیم‌های گوارشی وارد عمل می‌شوند و گوارش ادامه پیدا می‌کند (شکل ۲۲).



شکل ۲۲- معدهٔ چهار قسمتی

دربارهٔ ارتباط بین گوارش نشخوارکنندگان با گرم شدن کرهٔ زمین اطلاعاتی جمع‌آوری کنید و در کلاس ارائه دهید.

## فعالیت ۷



### فصل ۳

## تبادلات گازی

نفس کشیدن، یکی از ویژگی‌های آشکار در بسیاری از جانوران است. اما آیا در همهٔ جانوران به یک شکل انجام می‌شود؟ هدف از آن چیست؟

در ذهن بسیاری از ما، نفس کشیدن به معنای زنده بودن است. برای تشخیص اینکه آیا فردی زنده است یا نه، غالباً نگاه می‌کنیم که آیا نفس می‌کشد یا خیر. به نظر می‌رسد این فرایند، کاری حیاتی را برای ما انجام می‌دهد. اما این کار حیاتی چیست؟

هوای آلوده به کدام بخش دستگاه تنفسی آسیب می‌رساند؟ افرادی که به دخانیات روی می‌آورند، چگونه به بدن خود آسیب می‌رسانند؟ اینها فقط بخشی از پرسش‌هایی است که پاسخ آنها را با مطالعهٔ این فصل به دست خواهیم آورد.





### چرا نفس می کشیم؟

ارسطو، معتقد بود که نفس کشیدن باعث خنک شدن قلب می شود. او نمی دانست که هوا خود مخلوطی از چند نوع گاز است. بنابر این هوای دمی و بازدمی را از نظر ترکیب شیمیایی یکسان می دانست. اما آیا واقعاً چنین است؟

مقایسه هوای دمی و بازدمی نشان می دهد که این دو هوا با هم متفاوت اند. هوای دمی، اکسیژن بیشتری دارد اما در هوای بازدمی، کربن دی اکسید نسبت به هوای دمی بیشتر است. بنابراین، اهمیت فرایند تنفس از آنچه که ارسطو می پنداشت فراتر است. درک این اهمیت، زمانی ممکن شد که آدمی توانست ارتباط دستگاه تنفس و دستگاه گردش خون را بیابد.

دستگاه گردش خون، خون را از اندام های بدن جمع آوری می کند و به سوی شش ها می آورد. این خون که به خون تیره معروف است اکسیژن کمتر و کربن دی اکسید بیشتری نسبت به خونی دارد که از شش ها خارج می شود. خون تیره در شش ها، کربن دی اکسید را از دست می دهد و از هوا اکسیژن می گیرد و به خون روشن تبدیل می شود. خون روشن توسط دستگاه گردش خون به اندام ها و یاخته ها فرستاده می شود (شکل ۱). به این ترتیب، همواره به یاخته های بدن، اکسیژن می رسد و کربن دی اکسید از آنها دور می شود. اما این کار چه ضرورتی دارد؟

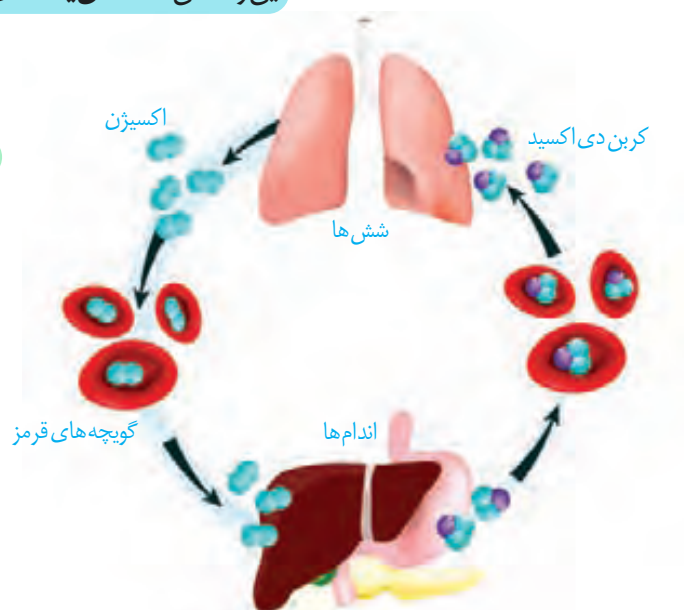
در فصل قبل دیدیم که یاخته ها چگونه مواد مغذی را به دست می آورند. انرژی مواد مغذی، مثل گلوکز، باید ابتدا به انرژی ذخیره شده در ATP تبدیل شود. واکنش خلاصه شده این تبدیل، به این صورت است:



این واکنش که تنفس یاخته ای نام دارد، علت نیاز به اکسیژن را توجیه می کند. اما کربن دی اکسید

چرا باید دور شود؟ یکی از علل زیان بار بودن کربن دی اکسید این است که می تواند با آب واکنش داده، کربنیک اسید تولید کند و pH را کاهش دهد. این تغییر pH باعث تغییر ساختار پروتئین ها می شود که می تواند عملکرد پروتئین ها را مختل کند. از آنجا که بسیاری از فرایندهای یاخته ای را پروتئین ها انجام می دهند؛ از بین رفتن عملکرد آنها اختلال گسترده ای را در کار یاخته ها و بافت ها ایجاد می کند. در واقع، افزایش کربن دی اکسید، خطرناک تر از کاهش اکسیژن است.

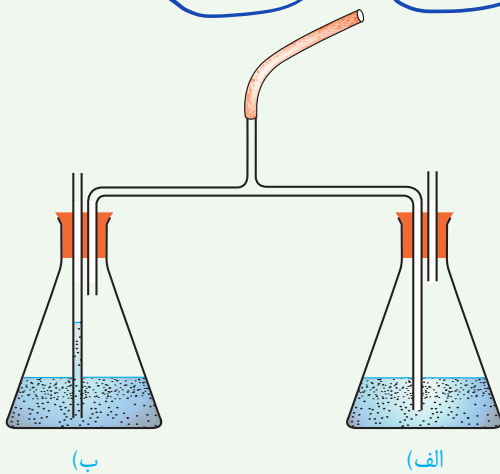
شکل ۱- یاخته های بدن، گازهای تنفسی را با خون و خون این گازها را در شش ها با هوا مبادله می کند.



آیا هوای دمی با هوای بازدمی متفاوت است؟

پژوهش‌های دانشمندان در ابتدا، وجود سه گاز نیتروژن، اکسیژن و کربن دی‌اکسید را در هوا نشان داد. در این آزمایش، هوای دمی و بازدمی را از نظر مقدار نسبی کربن دی‌اکسید بررسی می‌کنیم. اما چگونه می‌توان مقدار کربن دی‌اکسید را در هوا تشخیص داد؟

برای انجام این آزمایش می‌توان از محلول آب آهک (بی‌رنگ) یا برم تیمول بلور رقیق (آبی‌رنگ) که معرّف کربن دی‌اکسید هستند استفاده کرد. با دمیدن کربن دی‌اکسید به درون این محلول‌ها، آب آهک شیری‌رنگ و برم تیمول بلو، زرد رنگ می‌شود.



۱- دستگاه را مطابق شکل سوار کنید. انتهای لوله بلند را درون محلول و انتهای لوله کوتاه را در بالای محلول قرار دهید.

۲- به آرامی از طریق لوله مرکزی، عمل دم و بازدم را انجام دهید. در هنگام دم، در کدام ظرف، حباب هوا مشاهده می‌شود؟ هنگام بازدم چگونه؟

۳- دم و بازدم را ادامه دهید تا رنگ معرّف در یکی از ظرف‌ها تغییر کند. آن را یادداشت کنید.

۴- چند دقیقه دیگر نیز به دم و بازدم ادامه دهید و تغییرات بعدی رنگ را در هر دو ظرف مشاهده، و یادداشت کنید.

۵- اکنون به پرسش‌های زیر پاسخ دهید:

الف) چرا هوای دمی، به یک ظرف و هوای بازدمی، به ظرف دیگر وارد می‌شود؟

ب) نخست در کدام ظرف تغییر رنگ مشاهده کردید؟

پ) آیا معرّف در هر دو ظرف سرانجام تغییر رنگ داد؟ این موضوع چه چیزی را برای ما روشن می‌کند؟

بخش‌های عملکردی دستگاه تنفس

از نظر عملکردی، می‌توان دستگاه تنفس را به دو بخش اصلی به نام‌های بخش هادی و بخش مبادله‌ای تقسیم کرد.

بخش هادی

بخش هادی، از مجاری تنفسی‌ای تشکیل شده است که هوا را به درون و بیرون دستگاه تنفسی هدایت می‌کنند و آن را از ناخالصی‌ها، مثل میکروب‌های بیماری‌زا و ذرات گرد و غبار، پاک‌سازی و نیز، گرم و مرطوب می‌کنند تا برای مبادله گازها با خون آماده شود. از بینی تا نایزک انتهایی به بخش هادی تعلق دارد.

ابتدای مسیر ورود هوا در بینی، از پوست نازکی پوشیده شده است که موهای آن، مانعی در برابر ورود ناخالصی‌های هوا ایجاد می‌کند. با پایان یافتن این پوست، مخاط مزک‌دار در بینی آغاز می‌شود که در سراسر مجاری هادی ادامه پیدا می‌کند. این مخاط، یاخته‌های مزک‌دار فراوان و ترشحات

بیشتر بدانید

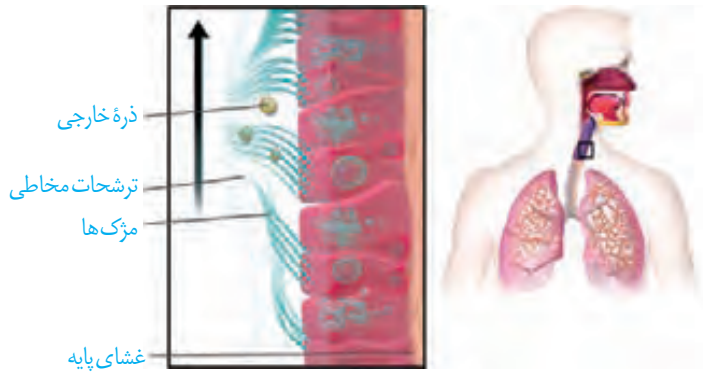
عوامل مختلفی بر عملکرد یاخته‌های مزک‌دار اثر می‌گذارند. هوای خیلی سرد، حرکت مزک‌های لایه مخاطی را کند می‌کند. دود سیگار و قلیان و بعضی از آلاینده‌های شیمیایی موجود در هوا، باعث مرگ یاخته‌های مزک‌دار می‌شوند.

مخاطی دارد. در این ترشحات مواد ضد میکروبی وجود دارد. (شکل ۲).

ترشحات مخاطی، ناخالصی‌های هوا را ضمن عبور به دام می‌اندازد. مزک‌ها با حرکت ضربانی خود، ترشحات مخاطی و ناخالصی‌های هوا را به دام افتاده در آن را به سوی حلق می‌رانند. در آنجا یا به دستگاه گوارش وارد شده، شیره معده آنها را نابود می‌کند یا به خارج از بدن هدایت می‌شوند.

ترشحات مخاطی، هوا را مرطوب می‌کنند. مرطوب کردن

هوا برای تبادل گازها ضرورت دارد. گازهای تنفسی تنها در صورتی که محلول در آب باشند، می‌توانند



شکل ۲- در مخاط نای سلول‌های استوانه‌ای مزک‌دار قرار دارند.

بین شش‌ها و خون مبادله شوند.

در بینی، شبکه‌ای وسیع از رگ‌هایی با دیواره نازک وجود دارد که هوا را گرم می‌کند. این شبکه

به سطح درونی بینی بسیار نزدیک است، بنابراین آسیب‌پذیری بیشتری دارد و آسان‌تر از دیگر نقاط،

دچار خون‌ریزی می‌شود.

هوا با عبور از بینی، دهان، یا هر دو، به حلق وارد می‌شود (شکل ۳).

حلق، گذرگاهی ماهیچه‌ای است که هم هوا و هم غذا از آن عبور می‌کند.

انتهای حلق به یک دو راهی ختم می‌شود. در این دوراهی، حنجره در جلو

و مری در پشت قرار دارد.

حنجره در بالای نای واقع است و در تنفس، دو کار مهم انجام می‌دهد.

یکی آنکه دیواره غضروفی آن، مجرای عبور هوا را باز نگه می‌دارد و دیگر آنکه

درپوشی به نام **برچاکنای (اپی گلوت)** دارد که مانع ورود غذا به مجرای تنفسی

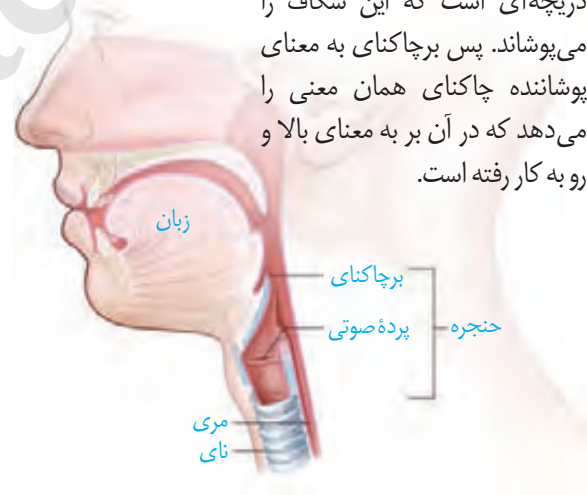
می‌شود.

دیواره نای، حلقه‌های غضروفی شبیه به نعل اسب یا حرف C دارد که

مجرای نای را همیشه باز نگه می‌دارند (شکل ۴). دهانه غضروف (دهانه حرف

C) به سمت مری قرار دارد. در نتیجه حرکت لقمه‌های بزرگ غذا در مری با

مانعی روبه‌رو نمی‌شود. ساختار دیواره نای در شکل ۵ نشان داده شده است.



شکل ۳- حلق و حنجره

شکل ۵- ساختار بافتی دیواره نای.

دیواره نای از بیرون به درون شامل

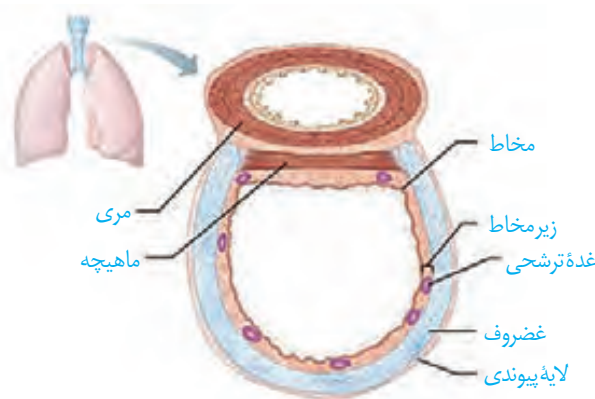
چهار لایه است:

۱- پیوندی

۲- غضروفی ماهیچه‌ای

۳- زیر مخاط

۴- مخاط



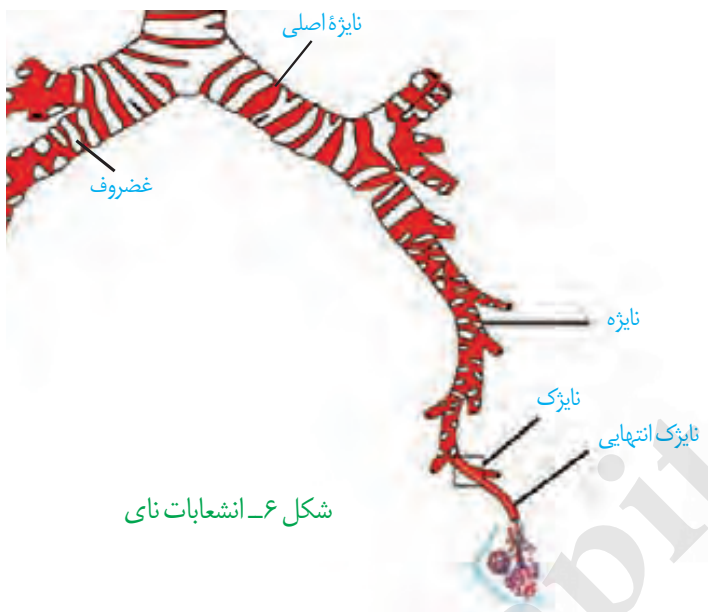
شکل ۴- حلقه‌های غضروفی نای



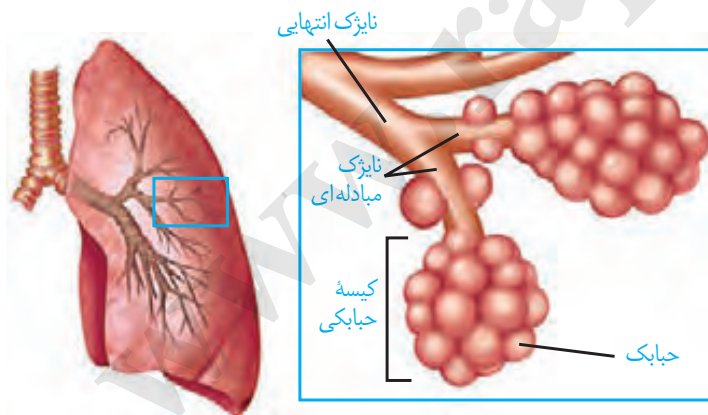
نای، در انتهای خود، به دو شاخه تقسیم می‌شود و **نایژه‌های اصلی** را پدید می‌آورد. هر نایژه اصلی به یک شش وارد شده، در آنجا به نایژه‌های باریک‌تر تقسیم می‌شود (شکل ۶). همچنان که از نایژه اصلی به سمت نایژه‌های باریک‌تر پیش می‌رویم، از مقدار غضروف کاسته می‌شود. انشعابی از نایژه که دیگر غضروفی ندارد، **نایژک** نامیده می‌شود.

به علت نداشتن غضروف، نایژک‌ها می‌توانند تنگ و گشاد شوند. این ویژگی نایژک‌ها به دستگاه تنفس امکان می‌دهد تا بتواند مقدار هوای ورودی یا خروجی را تنظیم کند. آخرین انشعاب نایژک در بخش هادی، **نایژک انتهایی** نام دارد.

## بخش مبادله‌ای



شکل ۶- انشعابات نای



شکل ۷- بخش مبادله‌ای دستگاه تنفس

بخش مبادله‌ای، با حضور اجزای کوچکی به نام حبابک مشخص می‌شود (شکل ۷). نایژکی را که روی آن حبابک وجود دارد، **نایژک مبادله‌ای** می‌نامیم. نایژک مبادله‌ای در انتهای خود به ساختاری شبیه به خوشه انگور ختم می‌شود که از اجتماع حبابک‌ها پدید آمده است. هر یک از این خوشه‌ها را یک **کیسه حبابکی** می‌نامند.

مخاط مزک‌دار در طول نایژک مبادله‌ای به پایان می‌رسد، بنابراین در محل حبابک‌ها، این مخاط وجود ندارد.

در حبابک‌ها، گروهی از یاخته‌های دستگاه ایمنی بدن به نام **درشت‌خوار (ماکروفاژ)** مستقر شده‌اند (شکل ۸). این یاخته‌ها، باکتری<sup>۱</sup>ها و ذرات گرد و غباری<sup>۲</sup> را که از مخاط مزک‌دار گریخته‌اند نابود می‌کنند. درشت‌خوارها یاخته‌هایی با ویژگی بیگانه‌خواری و توانایی حرکت‌اند. این یاخته‌ها، نه فقط در کیسه‌های حبابکی شش‌ها، بلکه در دیگر نقاط بدن نیز حضور دارند.

هنگام نفس کشیدن، حجم کیسه‌های حبابکی تغییر می‌کند. لایه نازکی از آب، سطحی از حبابک را که در تماس با هواست پوشانده است؛ بنابراین حبابک به علت وجود نیروی کشش سطحی آب، در برابر باز شدن مقاومت می‌کند. ماده‌ای به نام **عامل سطح فعال (سورفاکتانت)** که از بعضی یاخته‌های

حبابک‌ها ترشح می‌شود، با کاهش نیروی کشش سطحی، باز شدن حبابک‌ها را آسان می‌کند (شکل ۹). در بعضی از نوزادانی که زود هنگام به دنیا آمده‌اند، عامل سطح فعال به مقدار کافی ساخته نشده است و بنابراین به زحمت نفس می‌کشند.

دانه طلای سافمت شده  
که نایژه نمی‌تواند نفس بکشد.

## (سینه‌های غنبدی)

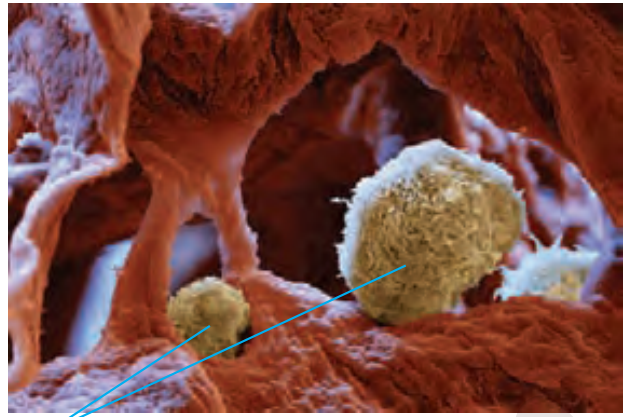
اطراف حبابک‌ها را مویرگ‌های خونی فراوان، احاطه کرده‌اند و به این ترتیب، امکان تبادل گازها بین هوا و خون فراهم شده است (شکل ۱۰).

دیواره حبابک از دو نوع یاخته ساخته شده است. نوع اول، سنگ‌فرشی و فراوان‌تر است. نوع دوم، با ظاهری کاملاً متفاوت، به تعداد خیلی کمتر دیده می‌شود و ترشح عامل سطح فعال را بر عهده دارد (شکل ۱۱). درشت‌خوارها

را جزء یاخته‌های دیواره حبابک، طبقه‌بندی نمی‌کنند. **رام\***

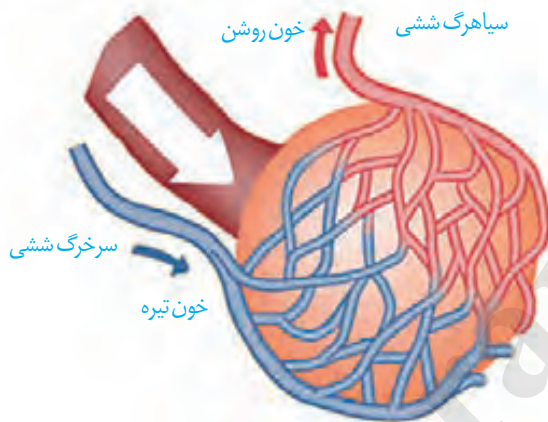
برای اینکه اکسیژن و کربن دی‌اکسید بین هوا و خون مبادله شوند، این مولکول‌ها باید از ضخامت دیواره

حبابک‌ها و دیواره مویرگ‌ها عبور کنند. هر دو دیواره، از بافت پوششی سنگ‌فرشی یک لایه ساخته شده‌اند که بسیار نازک است. در جاهای متعدد، بافت پوششی حبابک و مویرگ هر دو غشای پایه مشترک دارند؛ در نتیجه مسافت انتشار گازها به حداقل ممکن رسیده است (شکل ۱۱).

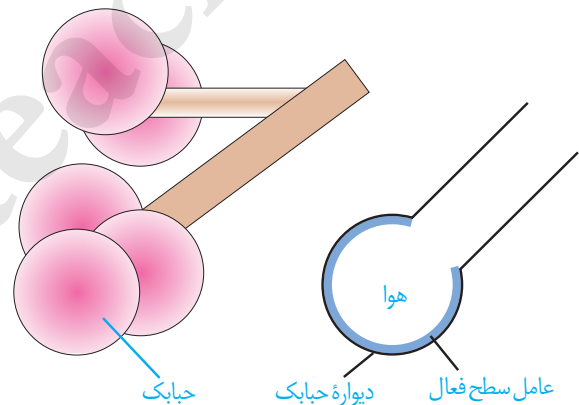


یاخته‌های درشت‌خوار

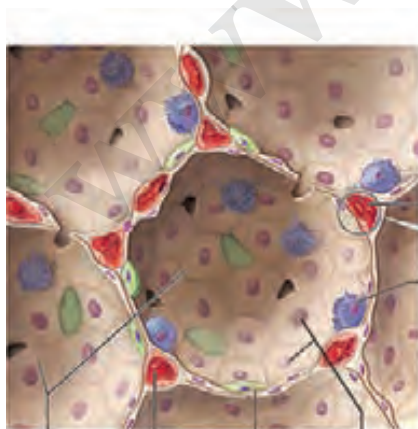
شکل ۸- یاخته‌های درشت‌خوار در حبابک‌ها



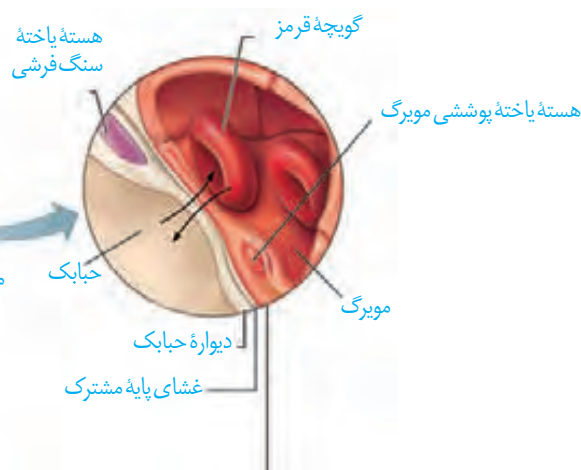
شکل ۱۰- مویرگ‌های خونی فراوان، اطراف حبابک‌ها را احاطه کرده‌اند.



شکل ۹- عامل سطح فعال در سطحی که مجاور هواست ترشح می‌شود.



شکل ۱۱- ساختار حبابک‌ها



شکل ۱۱- ساختار حبابک‌ها

## حمل گازها در خون

### بیشتر بدانید

گاز کربن مونوکسید، بدون رنگ، بو یا طعم است و بنابراین وجود آن در محیط، قابل تشخیص نیست؛ به همین علت آن را **قاتل خاموش** می‌نامند. این گاز در دود حاصل از سوختن ناقص سوخت‌های فسیلی مثل نفت و گاز پدید می‌آید. به همین علت، اطمینان پیدا کردن از خروج دود از وسایلی که از سوخت فسیلی، به‌ویژه گاز استفاده می‌کنند کاملاً ضرورت دارد.

کار دستگاه تنفس با همکاری دستگاه گردش خون، کامل می‌شود. خون، اکسیژن را به یاخته‌ها می‌رساند و کربن دی‌اکسید را از آنها می‌گیرد و به سمت شش‌ها می‌آورد تا از بدن خارج شود.

با توجه به اینکه بخش اندکی از این گازها به صورت محلول در خوناب جابه‌جا می‌شوند، بنابراین به سازوکارهای دیگری برای حمل این مولکول‌ها در خون نیاز است.

گویچه قرمز سرشار از **هموگلوبین** است. غلظت اکسیژن خونی که از قلب به شش‌ها می‌رود، کمتر از غلظت اکسیژن در هوای حبابک‌ها است؛ در نتیجه در شش‌ها اکسیژن به هموگلوبین می‌پیوندد و در مجاورت بافت‌ها، که غلظت اکسیژن به علت مصرف شدن توسط یاخته‌ها کاهش یافته است، اکسیژن از هموگلوبین جدا و به یاخته‌ها داده می‌شود. پیوستن کربن دی‌اکسید به هموگلوبین و یا گسستن از آن نیز تابع غلظت کربن دی‌اکسید است. در بافت‌ها، کربن دی‌اکسید به هموگلوبین متصل و در شش‌ها از آن جدا می‌شود.

کربن مونوکسید، مولکول دیگری است که می‌تواند به هموگلوبین متصل شود با این تفاوت که وقتی متصل شد، به آسانی جدا نمی‌شود. محل اتصال این مولکول به هموگلوبین، همان محل اتصال اکسیژن است. بنابراین کربن مونواکسید با اتصال به هموگلوبین، مانع پیوستن اکسیژن می‌شود و چون به آسانی جدا نمی‌شود ظرفیت حمل اکسیژن را در خون کاهش می‌دهد. این وضعیت ممکن است چنان شدید باشد که به مرگ منجر شود. از این رو کربن مونواکسید گازی سمی به شمار می‌رود. تنفس این گاز باعث مسمومیت می‌شود و به **گاز گرفتگی** شهرت دارد.

\* **بیشترین مقدار حمل اکسیژن در خون به وسیله هموگلوبین انجام می‌شود؛ اما هموگلوبین در**

**ارتباط با حمل کربن دی‌اکسید نقش کمتری دارد.** \*

\* **بیشترین مقدار کربن دی‌اکسید به صورت یون بیکربنات در خون حمل می‌شود.** در گویچه قرمز،

آنزیمی به نام **کربنیک انیدراز** هست که کربن دی‌اکسید را با آب ترکیب می‌کند و کربنیک اسید پدید

می‌آورد. کربنیک اسید به سرعت به یون بیکربنات و هیدروژن تجزیه می‌شود. یون بیکربنات از گویچه

قرمز خارج و به خوناب وارد می‌شود. با رسیدن به شش‌ها، کربن دی‌اکسید از ترکیب یون بیکربنات آزاد

می‌شود و از آنجا به هوا انتشار می‌یابد.

### بیشتر بدانید

#### تنفس از نگاه لاوازیه

**آنتونی لاوازیه**، دانشمند فرانسوی قرن هجدهم که به پدر علم شیمی نوین مشهور است، کارهایی در زمینه زیست‌شناسی نیز دارد. او برای توصیف آنچه در فرایند تنفس در جانوران رخ می‌دهد، آزمایش‌هایی انجام داد. لاوازیه براساس نتایج حاصل از این آزمایش‌ها عنوان کرد که آنچه در تنفس رخ می‌دهد، همانند سوختن شمع است که در آن یکی از اجزای هوا (که بعد اکسیژن نامیده شد) با جسم سوختنی ترکیب می‌شود. او بر این باور بود که گرمای بدن، حاصل چنین واکنشی است که در شش‌ها رخ می‌دهد؛ خون گرما را از شش‌ها می‌گیرد و به سراسر بدن هدایت می‌کند؛ البته امروز می‌دانیم که این موضوع نادرست است. این نظر که کار شش‌ها ایجاد گرما است تا مدت‌ها به عنوان یک حقیقت مسلم پذیرفته شده بود، شاید به این دلیل که دانشمندان آن زمان تحت تأثیر افکار **ارسطو** بودند که قلب و شش‌ها را محل وقوع مهم‌ترین فرایندهای حیاتی می‌دانست.

کمی بعد از مرگ لاوازیه در ۵۱ سالگی، **اسپالانزانی (Lazzaro Spallanzani)** دانشمند ایتالیایی دریافت که واکنش سوختن (تنفس)، حتی در بافت‌های جانوری تازه کشته شده و جانورانی که شش ندارند، نیز رخ می‌دهد. این یافته‌ها این باور را که شش‌ها محل سوختن مواد هستند، مورد تردیدی جدی قرار داد. سرانجام نزدیک به صد سال پس از لاوازیه، **فلوگر (Eduard Pflüger)** دانشمند آلمانی نشان داد، سوختن مواد در یاخته‌ها و نه در شش‌ها، رخ می‌دهد.

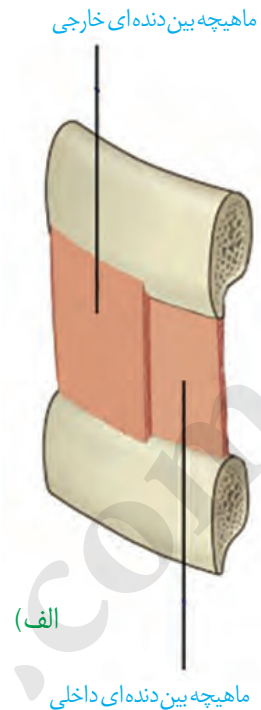


## گفتار ۲ تهویه ششی

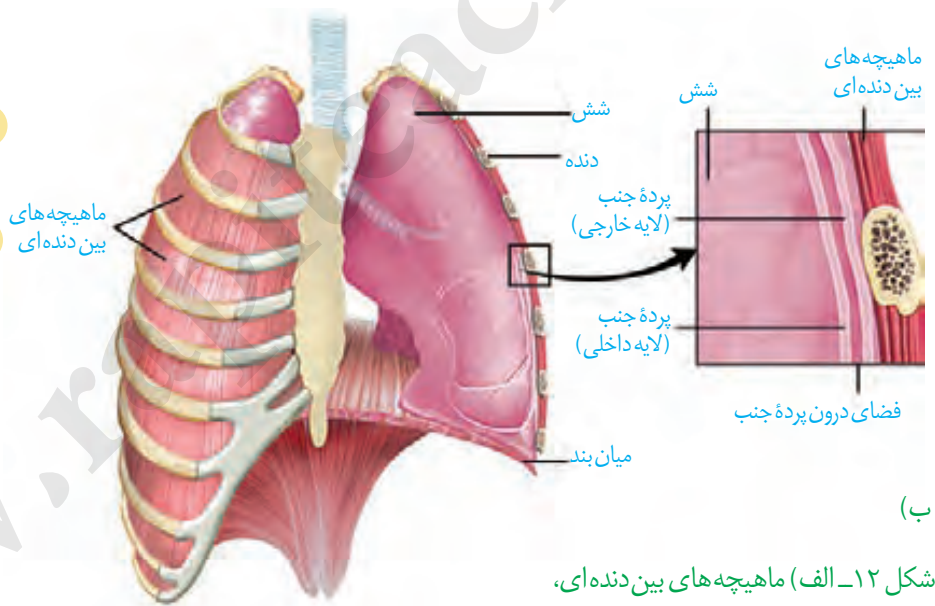
تهویه ششی شامل دو فرایند دم و بازدم است. برای درک چگونگی دم و بازدم، لازم است ابتدا با ساختار و عمل شش‌ها آشنا شویم.

### شش‌ها

شش‌ها درون قفسه سینه و روی پرده ماهیچه‌ای میان‌بند (دیافراگم) قرار دارند. شش چپ به علت مجاورت با قلب، از شش راست قدری کوچک‌تر است. بیشتر حجم شش‌ها را کیسه‌های حبابکی به خود اختصاص داده‌اند و ساختاری اسفنج‌گونه را به شش می‌دهند. قفسه سینه علاوه بر محافظت از شش‌ها در تهویه ششی نیز نقش دارد. در بین دنده‌ها، ماهیچه‌هایی به نام ماهیچه‌های بین‌دنده‌ای وجود دارند که به دو دسته خارجی و داخلی تقسیم می‌شوند (شکل ۱۲-الف). این ماهیچه‌ها دنده‌ها و در نتیجه قفسه سینه را حرکت می‌دهند.



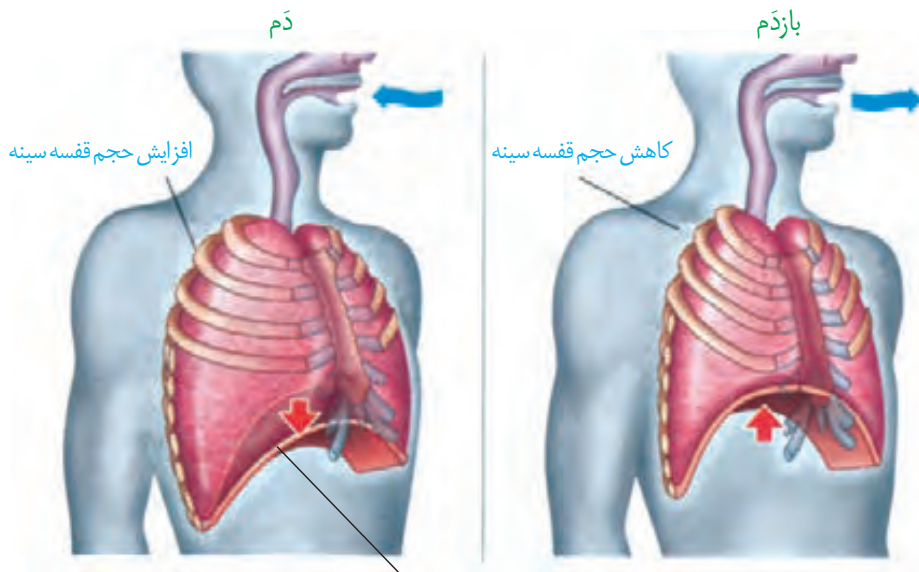
هر یک از شش‌ها را پرده‌ای دولایه به نام پرده جنب فراگرفته است (شکل ۱۲-ب). یکی از لایه‌های این پرده، به سطح شش چسبیده و لایه دیگر به سطح درونی قفسه سینه متصل است. درون پرده جنب، فضای اندکی است که از مایعی به نام مایع جنب، پر شده است. فشار این مایع از فشار جو کمتر است و باعث می‌شود شش‌ها در حالت بازدم، کاملاً جمع نشوند، در صورتی که قسمتی از قفسه سینه سوراخ شود، شش‌ها جمع می‌شوند.



شکل ۱۲-الف) ماهیچه‌های بین دنده‌ای،  
ب) شش‌ها و قفسه سینه

شش‌ها دو ویژگی مهم دارند: یکی پیروی از حرکات قفسه سینه و دیگری ویژگی کشسانی. هنگامی که حجم قفسه سینه افزایش می‌یابد، شش‌ها باز می‌شوند. در نتیجه، فشار هوای درون شش‌ها کم شده، هوای بیرون به درون شش‌ها کشیده می‌شود. اما باید توجه داشت که به علت ویژگی کشسانی، شش‌ها در برابر کشیده شدن، مقاومت نیز نشان می‌دهند و تمایل دارند به وضعیت اولیه خود بازگردند. ویژگی کشسانی شش‌ها در بازدم نقش مهمی دارد.





میان بند

شکل ۱۳- افزایش و کاهش حجم قفسه سینه در دم و بازدم عادی

دم، فرایندی است که در نتیجه افزایش حجم قفسه سینه رخ می‌دهد. در این رویداد، دو عامل دخالت دارد. اول، ماهیچه میان‌بند که در حالت استراحت، گنبدی شکل است، اما وقتی منقبض می‌شود، به حالت مسطح در می‌آید. دوم، انقباض ماهیچه‌های بین دنده‌ای خارجی که دنده‌ها را به سمت بالا و جلو جابه‌جا می‌کند و جناغ را به جلو می‌راند (شکل ۱۳). در تنفس آرام و

طبیعی، میان‌بند نقش اصلی را بر عهده دارد. در دم عمیق، انقباض ماهیچه‌های ناحیه گردن نیز، به افزایش حجم قفسه سینه کمک می‌کند.

\* در بازدم عادی، ماهیچه‌ای منقبض نمی‌شود.

با به استراحت در آمدن ماهیچه میان‌بند و ماهیچه‌های بین دنده‌ای خارجی، و بر اثر ویژگی کشسانی شش‌ها، حجم قفسه سینه و در نتیجه، حجم شش‌ها کاهش می‌یابد و هوای درون آنها به بیرون رانده می‌شود. در بازدم عمیق، انقباض ماهیچه‌های بین دنده‌ای داخلی و نیز ماهیچه‌های شکمی، به کاهش حجم قفسه سینه کمک می‌کند.

## تشریح شش گوسفند

## فعالیت ۲

۱- ویژگی ظاهری: شش به علت دارا بودن کیسه‌های حبابکی فراوان، حالتی اسفنج گونه دارد. شش

راست از شش چپ بزرگ‌تر است. شش راست از سه قسمت یا لپ (لوب) و شش چپ از دو قسمت تشکیل شده است.

۲- تشخیص شش راست و چپ: اگر در نمونه‌ای که تهیه کرده‌اید مری نیز وجود دارد، به محل قرارگیری آن توجه کنید. نای در جلو و مری در پشت قرار گرفته است و به این ترتیب می‌توانید سطح جلویی و پشتی نای و شش‌ها (و در نتیجه راست و چپ آنها) را نیز مشخص کنید.

۳- مری را جدا کنید. برای تشخیص سطح جلویی و پشتی نای در حالتی که مری از آن جدا شده است، کافی است به یاد داشته باشید که غضروف‌های نای C شکل اند. این وضعیت باعث می‌شود که در نای، قسمت دهانه حرف C از سایر قسمت‌ها نرم‌تر باشد. با لمس کردن، این قسمت را پیدا کنید.



نوع پیکار در سطح جلویی ریوی:

این قسمت، محل اتصال نای به مری و بنابراین سطح پشتی نای است.

۳- بررسی ویژگی کشسانی شش‌ها: با یک تلمبه از نای به درون شش‌ها بدمید و قابلیت کشسانی شش‌ها را مشاهده کنید.

۴- بررسی ساختارهای درونی: نای را از قسمت نرم آن (دهانه حرف C) در طول، برش دهید تا به نزدیکی شش‌ها برسید. در نای گوسفند، قبل از دو نایژه اصلی، یک انشعاب سوم هم مشاهده می‌شود که به شش راست می‌رود. مدخل این انشعاب و سپس نایژه‌های اصلی را مشاهده کنید.

برش طولی نای را از مدخل نایژه اصلی ادامه دهید. دقت کنید که بریدن نایژه اصلی به سادگی نای نیست و این به علت ساختار غضروف‌های نایژه است که در ابتدا به صورت حلقه کامل و بعد به صورت قطعه قطعه است. در طول نای، مدخل‌های نایژه‌های بعدی قابل مشاهده است.

اگر تکه‌ای از شش را بپزید، در مقطع آن سوراخ‌هایی را مشاهده می‌کنید که به سه گروه قابل تقسیم‌اند. نایژه‌ها، سرخرگ‌ها و سیاهرگ‌ها. لبه نایژه‌ها به علت دارا بودن غضروف، زبر است و به این ترتیب از رگ‌ها قابل تشخیص است. سرخرگ‌ها دیواره محکم‌تری نسبت به سیاهرگ‌ها دارند و به همین علت، برخلاف سیاهرگ‌ها دهانه آنها حتی در نبود خون هم باز است اما دهانه سیاهرگ‌ها در نبود خون بسته است.

اگر تکه‌ای از شش را ببرید و در ظرفی پر از آب بیندازید خواهید دید که روی سطح آب شناور می‌ماند. چرا؟

### حجم‌های تنفسی

مقدار هوایی که به شش‌ها وارد یا از آن خارج می‌شود به چگونگی دم و بازدم ما بستگی دارد. بنابراین، حجم‌های مختلفی از هوا را می‌توان به شش وارد و یا از آن خارج کرد. حجم‌های تنفسی را با دستگاه دم‌سنج (اسپیرومتر) اندازه می‌گیرند. نموداری که دم‌سنج از دم و بازدم‌های فرد رسم می‌کند، دم‌نگاره (اسپیروگرام) نامیده می‌شود (شکل ۱۴). تحلیل دم‌نگاره در تشخیص درست بیماری‌های ششی کاربرد دارد.

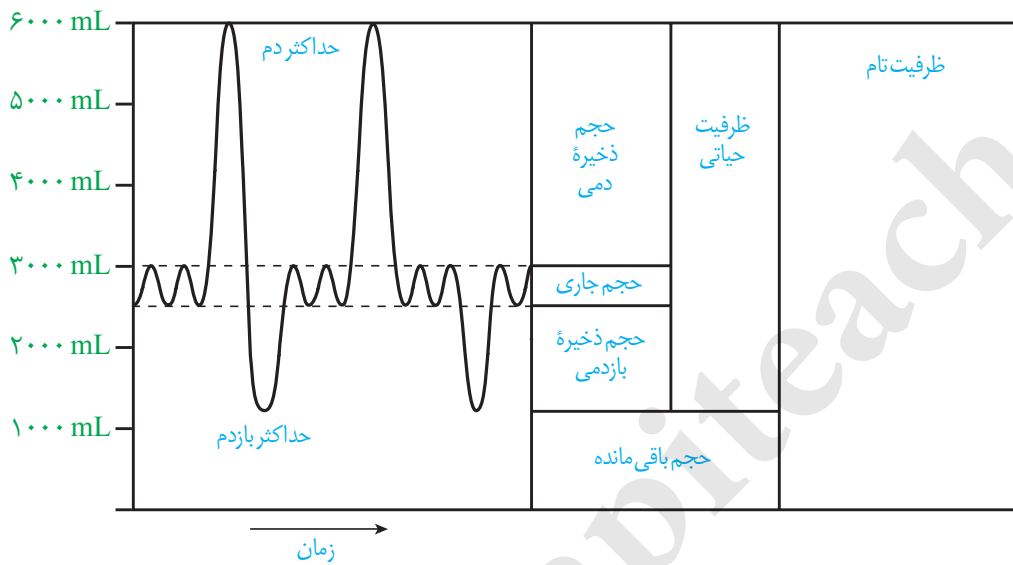
به مقدار هوایی که در یک دم عادی وارد یا در یک بازدم عادی خارج می‌شود حجم جاری می‌گویند. حجم جاری حدود ۵۰۰ mL است [از حاصل ضرب حجم جاری در تعداد تنفس در دقیقه، حجم تنفسی در دقیقه به دست می‌آید].

اما می‌دانیم که با دم یا بازدم عمیق می‌توانیم مقدار بیشتری هوا را به شش‌ها وارد یا از آنها خارج کنیم. حجم ذخیره دمی، به مقدار هوایی گفته می‌شود که می‌توان پس از یک دم معمولی، با یک دم عمیق به شش‌ها وارد کرد. حجم ذخیره بازدمی، به مقدار هوایی گفته می‌شود که می‌توان پس از یک بازدم معمولی با یک بازدم عمیق از شش‌ها خارج کرد. [حتی بعد از یک بازدم عمیق، مقداری هوا در شش‌ها باقی می‌ماند و نمی‌توان آن را خارج کرد. این مقدار را حجم باقی‌مانده می‌نامند. حجم باقی‌مانده، اهمیت زیادی دارد؛ چون باعث می‌شود حبابک‌ها همیشه باز بمانند؛ همچنین تبادل گازها را در فاصله بین دو تنفس ممکن می‌کند.]

باید توجه کرد که بخشی از هوای دمی در بخش هادی دستگاه تنفس می ماند و به بخش مبادله ای نمی رسد. به این هوا که در حدود ۱۵۰ میلی لیتر است، هوای مرده می گویند. مقدار حجم ها در فرد سالم، به سن و جنسیت او بستگی دارد.

## ظرفیت های تنفسی

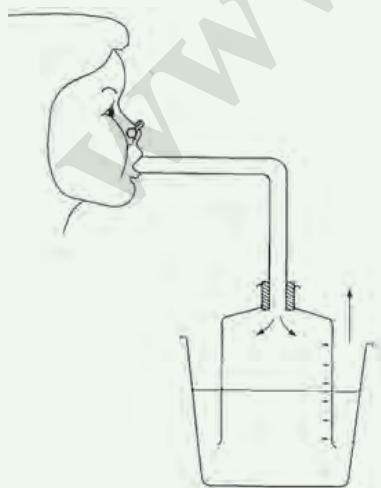
**ظرفیت تنفسی**، مجموع دو یا چند حجم تنفسی است. **ظرفیت حیاتی** مقدار هوایی است که پس از یک دم عمیق و با یک بازدم عمیق می توان از شش ها خارج کرد و برابر با مجموع حجم های جاری، ذخیره دمی و ذخیره بازدمی است. **ظرفیت تام**، حداکثر مقدار هوایی است که شش ها می توانند در خود جای دهند و برابر است با مجموع ظرفیت حیاتی و حجم باقی مانده.



شکل ۱۴- دم سنج و دم نگاره

### فعالیت ۳

ظرفیت شش های افراد مختلف مساوی نیست. با ساختن دستگاهی مانند شکل زیر، می توانید گنجایش شش های خود و هم کلاسی هایتان را اندازه بگیرید. گنجایش ظرف وارونه، حداقل باید پنج لیتر باشد. در



ابتدا، ظرف را از آب پر و سپس در تشت وارونه کنید.

ابتدا نفس بسیار عمیقی بکشید و بعد تا جایی که می توانید در لوله فوت کنید. هنگام فوت کردن بینی خود را بگیرید.

۱- آیا عددی که در اینجا نشان داده می شود، ظرفیت واقعی شش های شماست؟

دلیل بیاورید.

۲- چگونه می توانید به کمک این دستگاه، مقدار هوای دم و بازدم خود را نیز اندازه

بگیرید؟

## سایر اعمال دستگاه تنفس

**تکلم:** حنجره محل قرارگیری پرده‌های صوتی است. این پرده‌ها حاصل چین‌خوردگی مخاط به سمت داخل اند. پرده‌های صوتی صدا را تولید می‌کنند. شکل دهی به صدا به وسیله بخش‌هایی مانند لب‌ها و دهان صورت می‌گیرد.

**سرفه و عطسه:** چنانچه ذرات خارجی یا گازهایی که ممکن است مضر یا نامطلوب باشند به مجاری تنفسی وارد شوند، باعث واکنش سرفه یا عطسه می‌شود؛ در این حالت هوا با فشار از راه دهان (سرفه) یا بینی و دهان (عطسه) همراه با مواد خارجی به بیرون رانده می‌شود (شکل ۱۵). در افرادی که دخانیات مصرف می‌کنند، به علت از بین رفتن یا خسته‌های مژکدار مخاط تنفسی، سرفه راه مؤثرتری برای بیرون راندن مواد خارجی است و به همین علت این‌گونه افراد به سرفه‌های مکرر مبتلا هستند.



شکل ۱۵- عطسه یکی از سازوکارهای بیرون راندن مواد خارجی است.

## تنظیم تنفس

دم، با انقباض میان‌بند و ماهیچه‌های بین دنده‌ای خارجی آغاز می‌شود. انقباض این ماهیچه‌ها با دستوری انجام می‌شود که از طرف مرکز تنفس در بصل النخاع صادر شده است (شکل ۱۶). با پایان یافتن دم، بازدم بدون نیاز به پیام عصبی، با بازگشت ماهیچه‌ها به حالت استراحت و نیز ویژگی کشسانی شش‌ها انجام می‌شود.

تنفس، مرکز دیگری هم دارد که در پل مغز، واقع است و با اثر بر مرکز تنفس در بصل النخاع، دم را خاتمه می‌دهد. مرکز تنفس در پل مغز می‌تواند مدت زمان دم را تنظیم کند.

افزایش کربن دی‌اکسید و کاهش اکسیژن خون نیز از عوامل مؤثر در تنظیم تنفس اند.



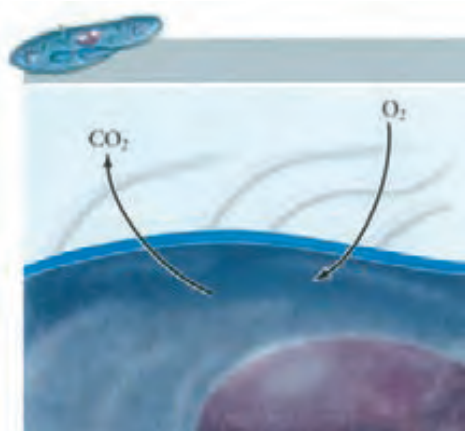
شکل ۱۶- مراکز عصبی تنفس

## بیشتر بدانید

**سکسکه** دم عمیقی است که در نتیجه انقباض ناگهانی میان‌بند ایجاد می‌شود. این فرایند در نتیجه تحریک میان‌بند یا عصب مرتبط با آن آغاز می‌شود. صدای سکسکه وقتی ایجاد می‌شود که هوای دمی با پرده‌های صوتی برخورد می‌کند.

**خمیازه** دم بسیار عمیقی است که با باز شدن آرواره همراه است و نتیجه آن تهویه همه‌جایگاه‌هاست (در تنفس عادی طبیعی لزوماً چنین چیزی اتفاق نمی‌افتد). افزایش کربن دی‌اکسید از عوامل ایجاد خمیازه است.



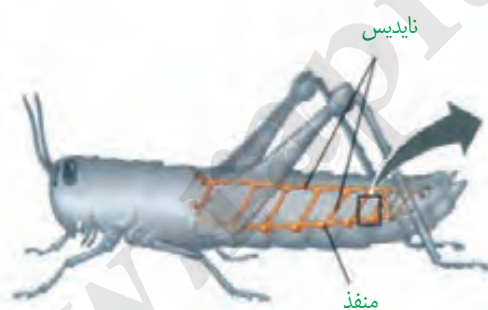


شکل ۱۷- تنفس از طریق انتشار در تک یاخته‌ای‌ها (پارامسی)

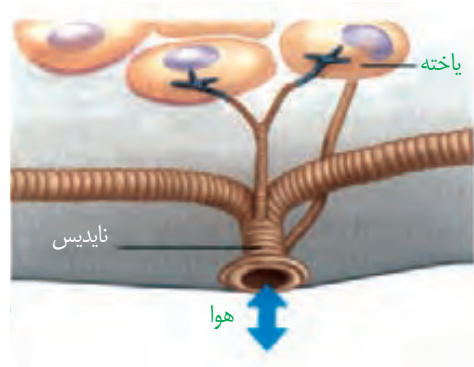
در تک یاخته‌ای‌ها (شکل ۱۷) و جانورانی مانند هیدر که همه یاخته‌های بدن می‌توانند با محیط تبادلات گازی داشته باشند، ساختار ویژه‌ای برای تنفس وجود ندارد؛ اما در سایر جانوران، ساختارهای تنفسی ویژه‌ای مشاهده می‌شود که ارتباط یاخته‌های بدن را با محیط فراهم می‌کنند. در این جانوران، چهار روش اصلی برای تنفس مشاهده می‌شود که عبارت‌اند از تنفس نایدیسی، تنفس پوستی، تنفس آبششی و تنفس ششی.

### تنفس نایدیسی

نایدیس‌ها، لوله‌های منشعب و مرتبط به هم هستند که از طریق منافذ تنفسی به خارج راه دارند (شکل ۱۸). منافذ تنفسی در ابتدای نایدیس قرار دارند. نایدیس به انشعابات کوچک‌تری تقسیم می‌شود. انشعابات پایانی، که در کنار همه یاخته‌های بدن قرار می‌گیرند، بن بست بوده و دارای مایعی است که تبادلات گازی را ممکن می‌کند؛ حشرات چنین تنفسی دارند. در این جانوران دستگاه گردش مواد، نقشی در انتقال گازهای تنفسی ندارد.

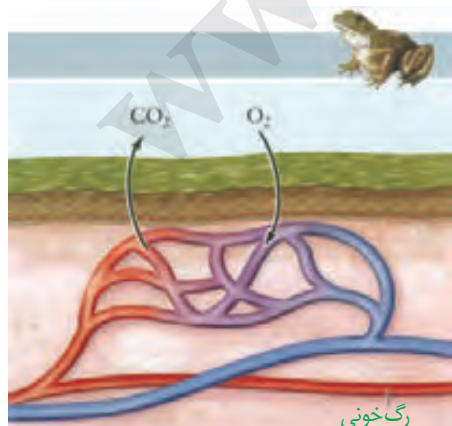


شکل ۱۸- تنفس نایدیسی



### تنفس پوستی

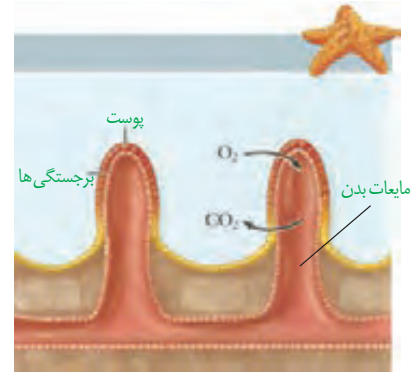
در تنفس پوستی شبکه مویرگی زیرپوستی با مویرگ‌های فراوان وجود دارد و گازها با محیط اطراف از طریق پوست مبادله می‌شوند. سطح پوست در جانورانی که تنفس پوستی دارند، مرطوب نگه داشته می‌شود. کرم خاکی تنفس پوستی دارد. تنفس پوستی در دوزیستان نیز وجود دارد (شکل ۱۹).



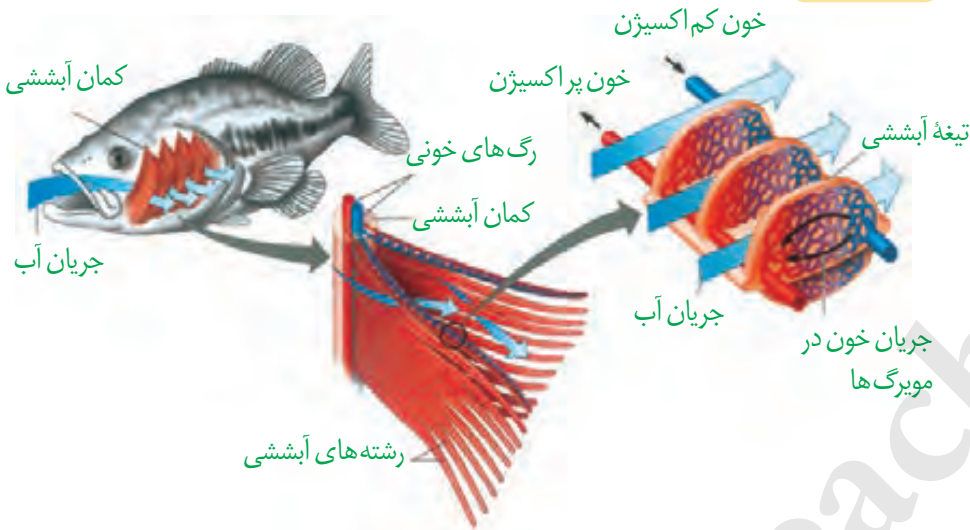
شکل ۱۹- تنفس پوستی

## تنفس آبششی

ساده‌ترین آبشش‌ها، برجستگی‌های کوچک و پراکنده پوستی هستند، مانند آبشش‌های ستاره دریایی (شکل ۲۰). در سایر بی‌مهرگان، آبشش‌ها به نواحی خاص محدود می‌شوند. ماهیان و نوزاد دوزیستان نیز آبشش دارند (شکل ۲۱). تبادل گاز از طریق آبشش، بسیار کارآمد است. جهت حرکت خون در مویرگ‌ها، و عبور آب در طرفین تیغه‌های آبششی، برخلاف یکدیگر است.



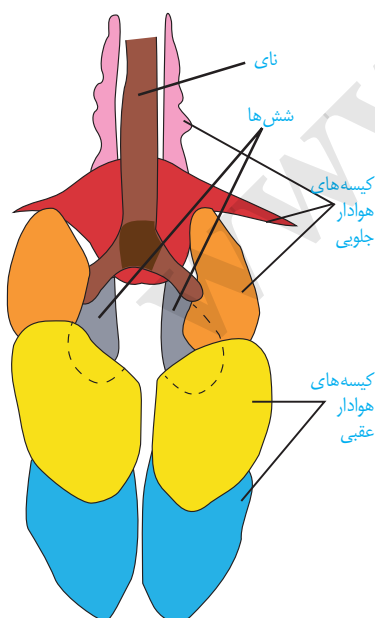
شکل ۲۰- ساده‌ترین آبشش در ستاره دریایی



شکل ۲۱- تنفس آبششی در ماهی. به تفاوت جهت حرکت آب و خون دقت کنید.

## تنفس شش

حلزون از بی‌مهرگان خشکی‌زی است که برای تنفس، از شش استفاده می‌کند. در مهره‌داران شش‌دار سازوکارهایی وجود دارد که باعث می‌شود جریان پیوسته‌ای از هوای تازه در مجاورت بخش مبادله‌ای برقرار شود. این سازوکارها به سازوکارهای تهویه‌ای شهرت دارند. مهره‌داران دو نوع سازوکار متفاوت در تهویه دارند؛ مثلاً قورباغه به کمک ماهیچه‌های

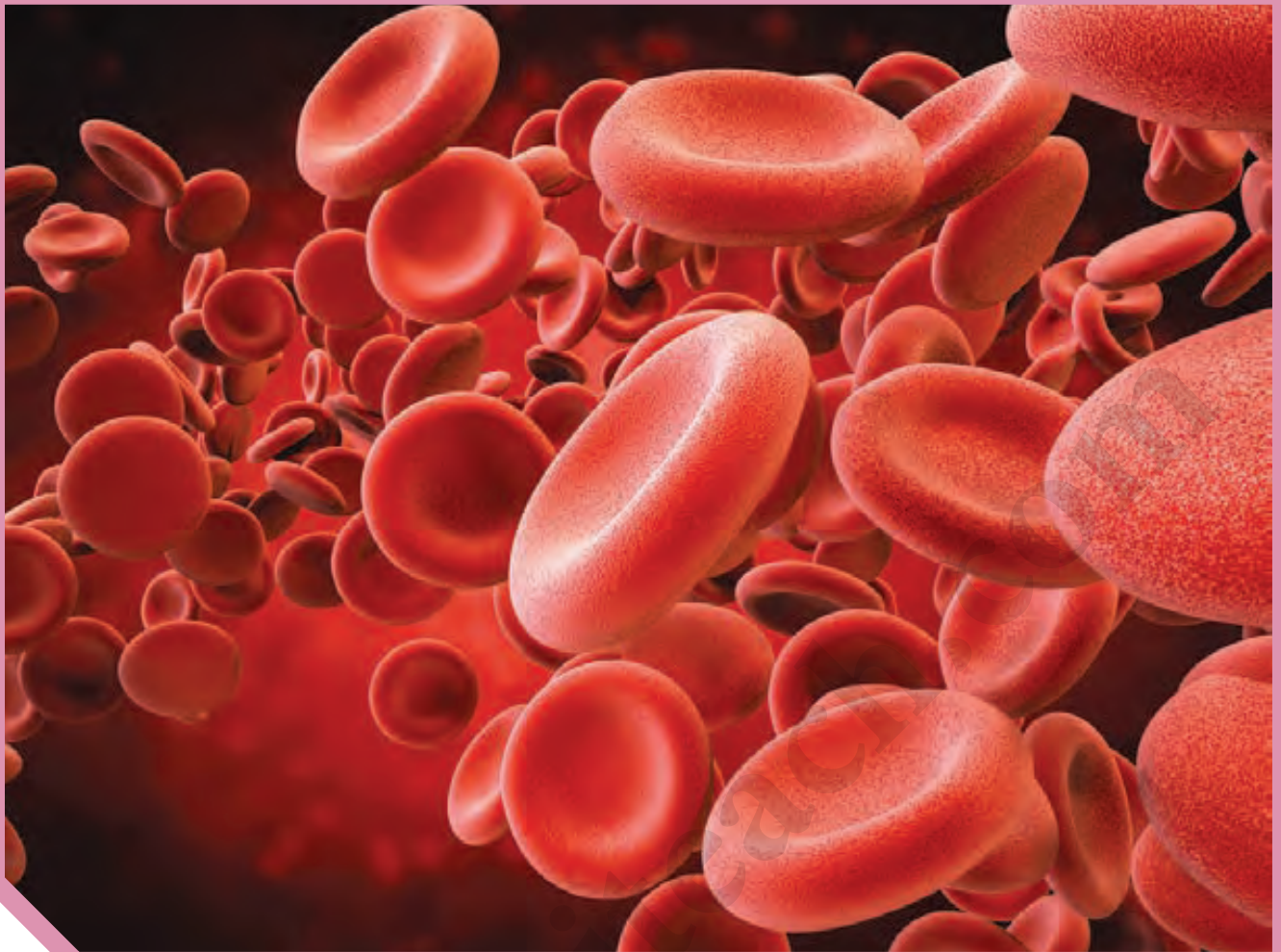


دهان و حلق، با حرکتی شبیه «قورت دادن» هوا را با فشار به شش‌ها می‌رانند؛ به این سازوکار پمپ فشار مثبت می‌گویند (شکل ۲۲). در انسان سازوکار فشار منفی وجود دارد که در آن، هوا به وسیله مکش حاصل از فشار منفی قفسه سینه، به شش‌ها وارد می‌شود. پرندگان به علت پرواز، نسبت به سایر مهره‌داران انرژی بیشتری مصرف می‌کنند و بنابر این به اکسیژن بیشتری نیاز دارند. پرندگان علاوه بر شش، دارای ساختارهایی به نام کیسه‌های هوادار هستند که کارایی تنفس آنها را نسبت به پستانداران افزایش می‌دهد (شکل ۲۳).



شکل ۲۲- پمپ فشار مثبت در قورباغه

شکل ۲۳- دستگاه تنفسی در پرندگان



## فصل ۴

# گردش مواد در بدن

شاید شما هم این جملات را شنیده باشید: شخصی پس از مراجعه برای رگ‌نگاری (آنژیوگرافی)، متوجه شده که تعدادی از رگ‌های تاجی (کرونر) قلبش گرفته است و باید عمل کند؛ آزمایش خون نشان داد که چربی خونم بالا اما خون بهر (هماتوکریت) طبیعی است؛ قلب مصنوعی راهی برای حفظ زندگی افرادی است که قلب آنها از کار افتاده.

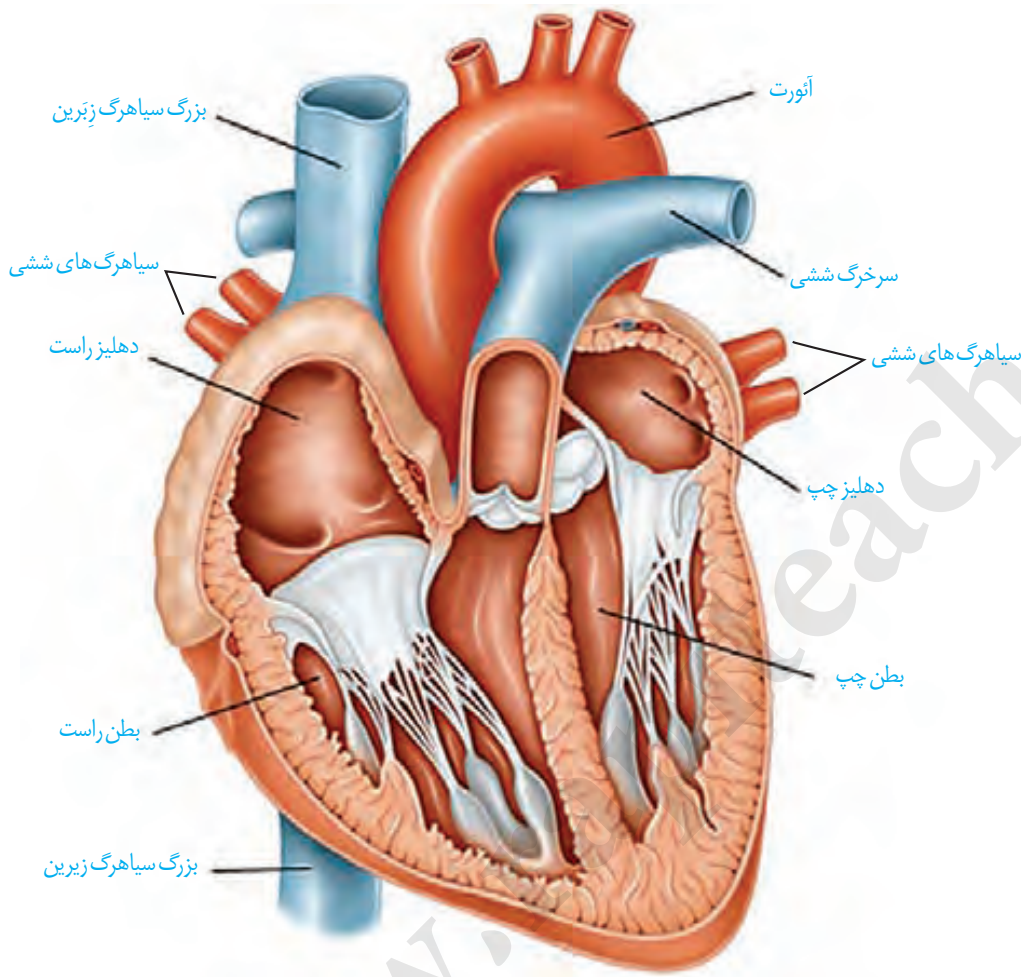
منظور از رگ‌نگاری، رگ‌های تاجی، قلب مصنوعی و خون بهر چیست؟ آیا همه جانداران گردش مواد دارند؟ گردش مواد در انسان با بقیه مهره داران چه تفاوتی دارد؟ در این فصل با آشنایی بیشتر با دستگاه گردش مواد در انسان و بعضی جانوران، پاسخ بسیاری از پرسش‌ها را خواهید یافت.



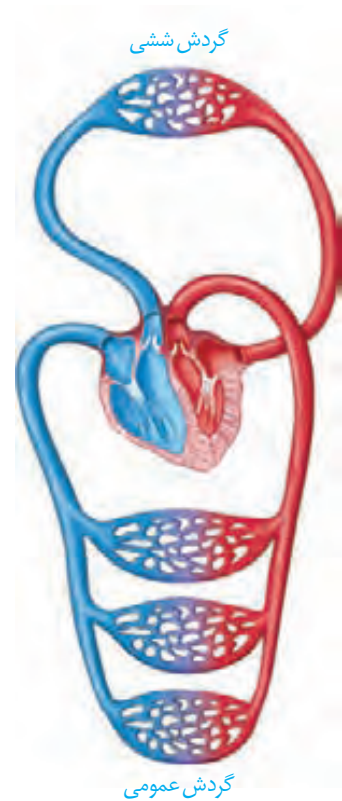


در سال‌های گذشته آموختید که دستگاه گردش مواد در انسان، از قلب، رگ‌ها و خون تشکیل شده است. در شکل ۱، بخش‌های تشکیل دهنده قلب و رگ‌های متصل به آن را می‌بینید.

**واژه‌شناسی**  
**تاجی (Coronary / کرونر)** کلمه کرونر به معنای تاجی است و به رگ‌های غذا دهنده قلب گفته می‌شود.



شکل ۱- قلب و رگ‌های متصل به آن

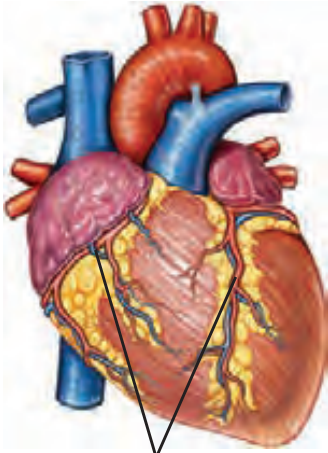


با گردش خون عمومی و ششی آشنا هستید. با توجه به شکل ۲، مسیر هر کدام را در بدن مشخص، و هدف دو نوع گردش خون را با هم مقایسه کنید.  
 با توجه به آنچه قبلاً آموختید، در گروه‌های درسی خود در مورد پرسش‌های زیر با همدیگر گفت‌وگو کنید و پاسخ مناسبی برای آنها بیابید:  
 - هر دهلیز خون را از کجا دریافت می‌کند؟  
 - هر بطن خون را به کجا می‌فرستد؟  
 - خون طرف چپ و راست قلب، با هم چه تفاوت‌هایی دارد؟  
 - چرا ضخامت دیواره بطن‌های چپ و راست با هم متفاوت است؟

شکل ۲- گردش خون عمومی و ششی



## تأمین اکسیژن و مواد مغذی قلب



سرخرگ و سپاهرگ تاجی

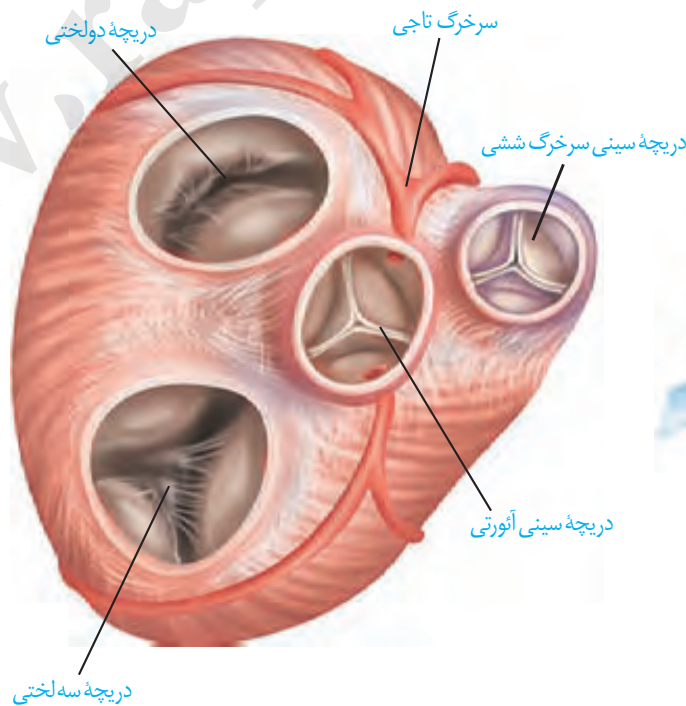
شکل ۳- رگ های تاجی قلب

خونی که از درون قلب عبور می کند، نمی تواند نیازهای تنفسی و غذایی قلب را برطرف کند. خون مورد نیاز قلب با رگ های ویژه ای به نام سرخرگ های تاجی (کرونی) که از آئورت منشعب شده اند، تأمین می شود. خونی که در این رگ ها جریان دارد، پس از رفع نیاز باخته های قلبی از طریق سپاهرگ تاجی وارد دهلیز راست می شود. بسته شدن سرخرگ های تاجی توسط لخته یا سخت شدن دیواره آنها (تصلب شرایین)، ممکن است باعث سکته قلبی شود؛ چون در این حالت به بخشی از ماهیچه قلب، اکسیژن نمی رسد و یاخته های آن می میرند (شکل ۳).

## دریچه های قلب

وجود دریچه ها در هر بخشی از دستگاه گردش مواد باعث یک طرفه شدن جریان خون در آن قسمت می شود. در ساختار دریچه ها، بافت ماهیچه ای به کار نرفته بلکه همان بافت پوششی است که چین خورده است و دریچه ها را می سازد؛ وجود بافت پیوندی در این دریچه ها به استحکام آنها کمک می کند. ساختار خاص دریچه ها و تفاوت فشار در دو طرف آنها، باعث باز یا بسته شدن دریچه ها می شود. (۱) (۲)

بین دهلیز و بطن دریچه ای هست که در هنگام انقباض بطن؛ از بازگشت خون به دهلیز، جلوگیری می کند. دریچه بین دهلیز و بطن چپ را دریچه دولختی می گویند، زیرا از دو قطعه آویخته تشکیل شده است. بین دهلیز و بطن راست، دریچه سه لختی قرار دارد. در ابتدای سرخرگ های خروجی از بطن ها، دریچه های سینی قرار دارند که از بازگشت خون به بطن ها جلوگیری می کنند (شکل ۴).



شکل ۴- دریچه های قلب

### بیشتر بدانید

#### پژواک نگاری قلب (اکوکاردیوگرافی)

با استفاده از پژواک نگاری قلب می توان نمایی از دیواره های قلبی، دریچه ها و ابتدای سرخرگ های بزرگ را به دست آورد. در این روش، از امواج صوتی ساده استفاده می شود و هیچ گونه پرتو یا موج خطرناکی به فرد انتقال پیدا نمی کند. در نوع ساده پژواک نگاری از زوایای مختلف قلب، تصویری ساده تهیه می شود. در پژواک نگاری دوبعدی تصویر با جزئیات بیشتری مشخص می شود و برای اندازه گیری اندازه قلب، اجزا و میزان کارایی آنها مورد استفاده قرار می گیرد. پژواک نگاری دوپلر برای اندازه گیری سرعت جریان خون در داخل قلب و رگ های بزرگ، تصاویر رنگی (قرمز و آبی) ایجاد می کند که شاید بهترین و دقیق ترین روش در ارزیابی ناهنجاری های مادرزادی قلبی و اشکالات دریچه ای باشد.

## صداهای قلب

اگر گوش خود را به سمت چپ قفسه سینه کسی بچسبانید یا گوشی پزشکی را روی قفسه سینه

خود یا شخصی دیگر قرار دهید، صداهای قلب را می شنوید.

**صدای اول (پوم) قوی، گنگ و طولانی تر است و به بسته شدن دریچه های دولختی و سه لختی**

هنگام شروع انقباض بطن ها مربوط است. **صدای دوم (تاک) واضح و کوتاه تر و مربوط به بسته شدن**

دریچه های سینی ابتدای سرخرگ ها و همراه با شروع استراحت بطن است. متخصصان با گوش

دادن دقیق به صداهای قلب و نظم آنها، از سالم بودن قلب آگاه می شوند. در برخی بیماری ها به ویژه

اختلال در ساختار دریچه ها، بزرگ شدن قلب یا نقایص مادرزادی مثل کامل نشدن دیواره میانی

حفره های قلب، ممکن است صداهای غیرعادی شنیده شود.

### فعالیت ۱

#### تشریح قلب گوسفند



سطح شکمی قلب



سطح پشتی قلب

وسایل و مواد لازم: قلب سالم گوسفند، تشتک تشریح، قیچی،

گمانه (سوند) شیاردار

**الف) مشاهده شکل ظاهری:** سطح پشتی، شکمی، چپ و راست قلب را مشخص

کنید.

ضخامت دیواره قلب در بطن ها را با هم مقایسه کنید. چرا بطن چپ، دیواره قطورتری دارد؟

– رگ های تاجی را مشاهده و آنها را در جلو و عقب قلب، مقایسه کنید.

– در بالای قلب، سرخرگ ها و سیاهرگ ها قابل مشاهده اند. دیواره سرخرگ ها و

سیاهرگ ها را با هم مقایسه کنید.

– با وارد کردن گمانه یا مداد به داخل رگ ها و اینکه به کجا می روند، می توان آنها را از

یکدیگر تمیز داد.

**ب) مشاهده بخش های درونی قلب**

– گمانه را از دهانه سرخرگ ششی به بطن راست وارد کنید. دیواره سرخرگ و بطن را

در امتداد گمانه، با قیچی ببرید. با باز کردن آن، دریچه سینی، سه لختی، برآمدگی های

ماهیچه ای و طناب های ارتجاعی را می توان دید.

– به همین روش، سرخرگ آئورت و بطن چپ را شکاف دهید و جزئیات بطن چپ را

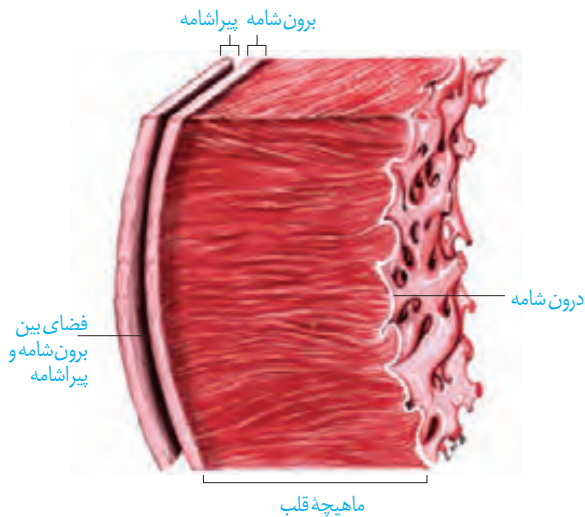
مشاهده کنید.

– در ابتدای سرخرگ آئورت، بالای دریچه سینی، می توانید دو ورودی سرخرگ های

تاجی را ببینید.

– با عبور دادن گمانه از میان دریچه‌های دولختی و سه‌لختی به سمت بالا و بریدن دیواره در مسیر گمانه، می‌توانید دیواره داخلی دهلیزها و سیاهرگ‌های متصل به آنها را بهتر ببینید.  
به دهلیز چپ، چهار سیاهرگ ششی و به دهلیز راست، سیاهرگ‌های زبرین، زیرین و سیاهرگ تاجی وارد می‌شود. اگر رگ‌های قلب از ته بریده نشده باشد، با گمانه به راحتی می‌توان آنها را تشخیص داد.

## ساختار بافتی قلب

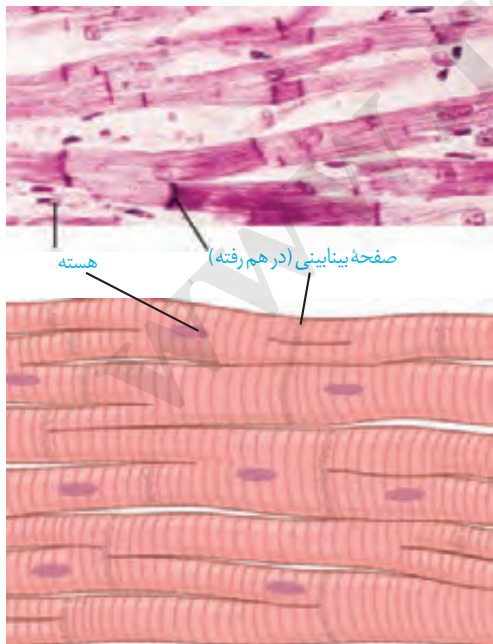


شکل ۵- ساختار بافتی قلب

قلب اندامی ماهیچه‌ای است و دیواره آن سه‌لایه دارد (شکل ۵). داخلی‌ترین لایه آن **درون شامه** و شامل یک لایه نازک بافت پوششی است که زیر آن، بافت پیوندی وجود دارد. این بافت درون شامه را به لایه میانی یا ماهیچه‌ای قلب می‌چسباند. درون شامه در تشکیل دریچه‌های قلب نیز شرکت می‌کند.

لایه میانی ضخیم‌ترین لایه قلب است که **ماهیچه قلب** نیز نامیده می‌شود. این لایه بیشتر از یاخته‌های ماهیچه‌ای قلبی تشکیل شده است. بین این یاخته‌ها، بافت پیوندی متراکم نیز قرار دارد. بسیاری از یاخته‌های ماهیچه‌ای قلب به رشته‌های کلاژن موجود در این بافت پیوندی متصل هستند. بافت پیوندی متراکم باعث استحکام دریچه‌های قلبی می‌شود.

بیرونی‌ترین لایه دیواره قلب **برون شامه** است. این لایه روی خود برمی‌گردد و **پیراشامه** را به وجود می‌آورد. برون شامه و پیراشامه از بافت پوششی سنگ‌فرشی و بافت پیوندی متراکم تشکیل شده‌اند. بین برون شامه و پیراشامه فضایی وجود دارد که با مایع پر شده است. این مایع ضمن محافظت از قلب، به حرکت روان آن کمک می‌کند.



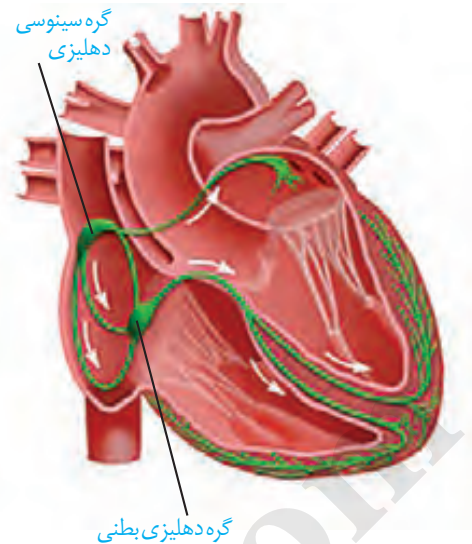
شکل ۶- ساختار ماهیچه قلب و ارتباط‌های یاخته‌ای آن

## ساختار ماهیچه قلب

ماهیچه قلبی، ترکیبی از ویژگی‌های ماهیچه اسکلتی و صاف دارد. همانند ماهیچه اسکلتی، دارای ظاهری مخطط است. از طرف دیگر همانند یاخته‌های ماهیچه صاف، به طور غیرارادی منقبض می‌شوند. یاخته‌های آن بیشتر یک هسته‌ای و بعضی دو هسته‌ای‌اند. یکی از ویژگی‌های یاخته‌های ماهیچه‌ای قلب ارتباط آنها از طریق **صفحات بینابینی (در هم رفته)** است. ارتباط یاخته‌ای در این صفحات به گونه‌ای است که باعث می‌شود پیام انقباض و استراحت به سرعت بین یاخته‌های ماهیچه قلب منتشر شود و قلب در انقباض و استراحت مانند یک توده یاخته‌ای واحد عمل کند (شکل ۶). البته در محل ارتباط ماهیچه دهلیزها به ماهیچه بطن‌ها، بافت پیوندی عایقی وجود دارد که مانع از انقباض هم‌زمان دهلیزها و بطن‌ها می‌شود.



## شبکه هادی قلب



شکل ۷- شبکه هادی قلب؛ شبکه هادی به رنگ سبز نمایش داده شده است.

بعضی یاخته‌های ماهیچه قلب ویژگی‌هایی دارند که آنها را برای تحریک خود به خودی قلب اختصاصی کرده است. پراکندگی این یاخته‌ها به صورت شبکه‌ای از رشته‌ها و گره‌ها در بین سایر یاخته‌هاست که به مجموع آنها شبکه هادی قلب می‌گویند. یاخته‌های این شبکه با دیگر یاخته‌های ماهیچه قلبی ارتباط دارند. در این شبکه پیام‌های الکتریکی برای شروع انقباض ماهیچه قلبی ایجاد می‌شوند و به سرعت در همه قلب گسترش می‌یابند.

شبکه هادی قلب شامل دو گره و دسته‌هایی از تارهای تخصص یافته برای ایجاد و هدایت سریع جریان الکتریکی است. گره اول یا گره سینوسی - دهلیزی در دیواره پشته‌ی دهلیز راست و زیر منفذ بزرگ سیاهرگ زبرین قرار دارد. این گره بزرگ‌تر و شروع‌کننده پیام‌های الکتریکی است، به همین دلیل به آن پیشاهنگ یا ضربان ساز می‌گویند. گره دوم یا گره دهلیزی - بطنی در دیواره پشته‌ی دهلیز راست، و در عقب دریچه سه لختی است. ارتباط بین این دو گره از طریق رشته‌های شبکه هادی انجام می‌شود که جریان الکتریکی ایجاد شده در گره پیشاهنگ را به گره دوم منتقل می‌کند. پس از گره دهلیزی بطنی رشته‌هایی از بافت هادی که در دیواره بین دو بطن وجود دارند به دو مسیر راست و چپ تقسیم می‌شوند و جریان الکتریکی را در بطن‌ها پخش می‌کنند. در نتیجه پیام الکتریکی به یاخته‌های ماهیچه قلبی منتقل می‌شود و بطن‌ها به طور هم‌زمان منقبض می‌شوند (شکل ۷).

با توجه به شکل بافت گرهی در قلب، اهمیت دو مورد زیر را در کار

### فعالیت ۲

قلب توضیح دهید:

- \* فرستادن پیام از گره دهلیزی بطنی به درون بطن، با فاصله زمانی انجام می‌شود.
- \* انقباض بطن‌ها از قسمت پایین آنها شروع می‌شود و به سمت بالا ادامه می‌یابد.

## چرخه ضربان قلب

قلب تقریباً در هر ثانیه، یک ضربان دارد و ممکن است در یک فرد با عمر متوسط در طول عمر، نزدیک به سه میلیارد بار منقبض شود، بدون اینکه مانند ماهیچه‌های اسکلتی بتواند استراحتی پیوسته داشته باشد.

استراحت (دیاستول) و انقباض (سیستول) قلب را، که به طور متناوب انجام می‌شود، چرخه یا دوره قلبی می‌گویند. در هر چرخه، قلب با خون سیاهرگ‌ها پر، و سپس منقبض می‌شود و خون را به سراسر بدن می‌فرستد. در هر چرخه، این مراحل دیده می‌شود (شکل ۸).

## بیشتر بدانید

### آزمون ورزش (تست ورزش)

یکی از راه‌های بررسی عملکرد قلب آزمون ورزش است. در این روش فعالیت راه رفتن و یا دویدن بر روی یک نقاله متحرک، شبیه‌سازی می‌شود. فشارخون و نوار قلب فرد را در این حالت اندازه‌گیری و ثبت می‌کنند. پزشک متخصص با بررسی و تفسیر نتایج به سالم بودن قلب یا وجود تنگی در رگ‌های تاجی قلب پی می‌برد و یا انجام روش‌های دیگر را توصیه می‌کند.



۱- **استراحت عمومی:** تمام قلب در حال استراحت است. خون بزرگ سیاهرگ‌ها وارد دهلیز

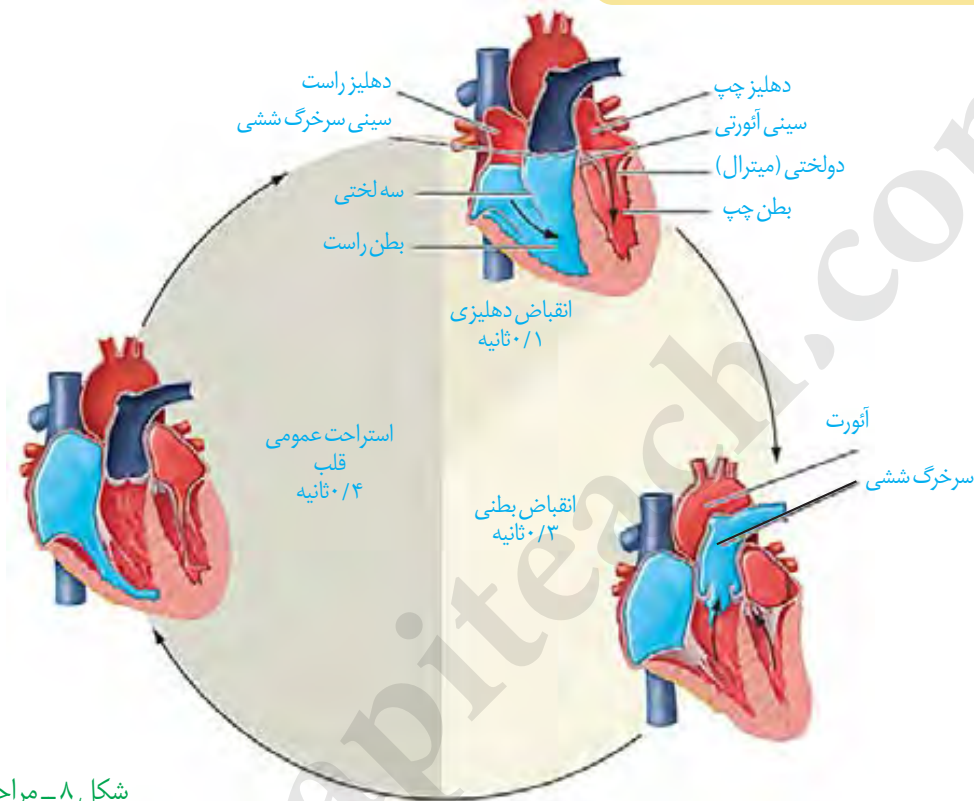
راست و خون سیاهرگ‌های ششی به دهلیز چپ وارد می‌شود. زمان: حدود ۰/۴ ثانیه

۲- **انقباض دهلیزی:** بسیار زودگذر است و انقباض دهلیزها صورت می‌گیرد و با انجام آن،

بطن‌ها به طور کامل با خون پر می‌شوند. زمان: حدود ۰/۱ ثانیه

۳- **انقباض بطنی:** انقباض بطن‌ها صورت می‌گیرد و خون از طریق سرخرگ‌ها به همه

قسمت‌های بدن ارسال می‌شود. زمان: حدود ۰/۳ ثانیه



شکل ۸- مراحل چرخه ضربان قلب

### فعالیت ۳

با توجه به چرخه ضربان قلب، به موارد زیر پاسخ دهید:

الف) در هر مرحله از چرخه قلبی، وضعیت دریچه‌های قلبی را بررسی، و باز یا بسته بودن آنها را مشخص کنید.

ب) با توجه به زمان‌های مشخص شده در چرخه قلبی، تعداد ضربان طبیعی قلب را در دقیقه محاسبه کنید.

### برون‌ده قلبی

حجم خونی که در هر انقباض بطنی از یک بطن خارج و وارد سرخرگ می‌شود، **حجم ضربه‌ای**

نامیده می‌شود. اگر این مقدار را در تعداد ضربان قلب در دقیقه ضرب کنیم، **برون‌ده قلبی** به دست

می‌آید. برون‌ده قلبی متناسب با سطح فعالیت بدن تغییر می‌کند و عواملی مانند سوخت و ساز پایه

بدن، مقدار فعالیت بدنی، سن و اندازه بدن، در آن مؤثر است. میانگین برون‌ده قلبی در بزرگسالان

در حالت استراحت حدود پنج لیتر در دقیقه است.

گفتیم که برون‌ده قلبی در بزرگسالان، در حالت استراحت حدود پنج لیتر در دقیقه است. با توجه به تعداد ضربان قلب در دقیقه، حجم ضربه‌ای را بر حسب میلی لیتر محاسبه کنید.

### نوار قلب چه می‌گوید؟

شاید تا به حال نوار قلب کسی را دیده باشید. منحنی رسم شده، نشانگر چیست؟

یاخته‌های ماهیچه قلبی در هنگام چرخه ضربان قلب، فعالیت الکتریکی را نشان می‌دهند. جریان

الکتریکی حاصل از فعالیت قلب را می‌توان در سطح پوست دریافت و به صورت نوار قلب ثبت کرد.

نوار قلب شامل سه موج P، QRS و T است (شکل ۹). فعالیت الکتریکی دهلیزها به شکل موج P

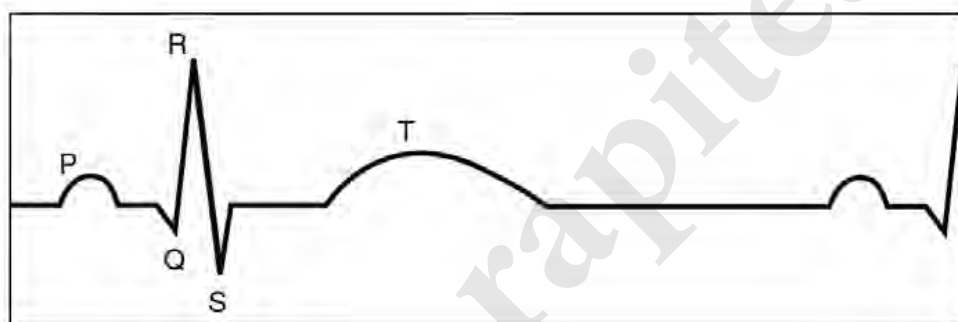
و فعالیت الکتریکی بطن‌ها به شکل موج QRS ثبت می‌شود. انقباض هر یک از این بخش‌ها، اندکی

پس از شروع فعالیت الکتریکی آن بخش است. موج T اندکی پیش از پایان انقباض بطن‌ها و بازگشت

آنها به حالت استراحت ثبت می‌شود.

بررسی تغییراتی که در نوار قلب رخ می‌دهد، می‌تواند به متخصصان در تشخیص بیماری‌های قلبی

کمک کند.



شکل ۹- نوار قلب

### بیشتر بدانید

#### اسکن قلب

این روش برای تشخیص خون‌رسانی سرخرگ‌های تاجی قلب در دو حالت همراه با آزمون ورزش و استراحت انجام می‌شود. فرد مدتی بر روی نقاله متحرک می‌دود، سپس یک رادیودارو به یکی از سیاهرگ‌های او تزریق می‌شود. دستگاه آشکارساز پرتوهای حاصل از رادیو دارو را به صورت تصاویر رنگی ثبت می‌کند. در مرحله دوم، بدون انجام ورزش به بیمار رادیودارو تزریق و تصویربرداری انجام می‌شود. تصویرهای دو مرحله را مقایسه و تفسیر می‌کنند. در این روش، آسیب‌های قلبی و تنگی موجود در رگ‌های آن مشخص می‌شوند.